



Rowerem przez podlaskie

parki narodowe i krajobrazowe



Podlaskie



Drogi Turysto!

Niniejszą publikacją mamy nadzieję zachęcić Cię do poznania niezwykłych miejsc województwa podlaskiego. Ufamy, że niespotykana gdzie indziej przyroda, wielowiekowa historia i kultura regionu sprawią, że podróż przez tę niezwykłą, w dużej części zieloną krainę stanie się niezapomnianą przygodą.

Województwo podlaskie, to w dużym stopniu bogactwo przyrody w jej naturalnym, nie skażonym cywilizacją środowisku. Najcenniejsze obszary przyrodnicze regionu zostały objęte ochroną w czterech parkach narodowych i trzech krajobrazowych.

Najbardziej znanym i najstarszym jest Białowiecki Park Narodowy. To jeden z najcenniejszych kompleksów leśnych w Europie oraz siedziba największego europejskiego ssaka – żubra.

Biebrzański Park Narodowy chroni największą w Europie przestrzeń torfowisk w stanie naturalnym, w dolinie rzeki Biebrzy. W Narwiańskim Parku Narodowym poznamy tajemnicze meandry tak zwanej „polskiej Amazonii”. Wigierski Park Narodowy zachwyci każdego różnorodnością krajobrazu.

Parki krajobrazowe, to perły w koronie przyrodniczego dziedzictwa regionu. Park Krajobrazowy Puszczy Knyszyńskiej, Łomżyński Park Krajobrazowy Doliny Narwi i Suwalski Park Krajobrazowy, znajdują się na obszarach o najwspanialszych walorach przyrodniczych i krajobrazowych. Podróż po Podlasiu to wyzwanie dla turystów ciekawych osobliwości o jakich można przeczytać w turystycznych przewodnikach.

Ofertą najnowszą, adresowaną do aktywnego wędrowcy na dwóch kółkach, jest precyzyjnie już opisany, najbardziej spektakularny projekt rowerowy Wschodni Szlak Rowerowy Green Velo. Wytyczona trasa prowadzi przez pięć województw Polski Wschodniej, w tym województwo podlaskie. Znakomicie oznakowana ze wskazaniem Miejsc Obsługi Rowerzystów (MOR) i Miejsc Przyjaznych Rowerzystom (MPR). Na szlaku wydzielono cztery tak zwane „królestwa rowerowe” najbardziej atrakcyjne miejsca, gdzie warto zatrzymać się na dłużej. Szlak Rowerowy Green Velo powstał, jak piszą pomysłodawcy, by ułatwić podróżowanie, a podróżującego zaskakiwać i czasem też inspirować.

Przed podróżą, by dobrze zaplanować, i już na trasie zapraszamy do wykorzystania strony www.greenvelo.pl. To największy i najdokładniejszy przewodnik dzięki któremu można poznać przebieg szlaku oraz system rekomendowanych tras wycieczkowych i szlaków rowerowych biegnących w jego najbliższej okolicy.

A zatem pozytywnych wrażeń, smacznej kuchni i dobrych relacji podczas spotkań z żubrem, bobrem i mieszkańcami Podlasia.



Jak przygotować się do wyprawy?	2
Białowiecki Park Narodowy	3
Park Krajobrazowy Puszczy Knyszyńskiej	9
Narwiański Park Narodowy	13
Biebrzański Park Narodowy	19
Łomżyński Park Krajobrazowy Doliny Narwi	25
Wigierski Park Narodowy	29
Suwalski Park Krajobrazowy	35
Informacje praktyczne	39

Jak przygotować się do wyprawy?

Aby podziwiać piękno i atrakcje wcześniej wybranych tras Wschodniego Szlaku Rowerowego Green Velo należy starannie przygotować się do każdej wyprawy.

Po pierwsze:

Sprawdzić stan techniczny roweru, można skorzystać z usług specjalistycznych serwisów (np. w sklepach rowerowych).

Po drugie:

Zadbać o odzież i akcesoria odpowiednie na różne warunki pogodowe:

- ubranie — istnieje specjalna odzież rowerowa: koszulki ze sztucznych, „oddychających” i szybko schnących materiałów, z kieszeniami, które są bardziej przydatne niż plecak; spodnie nie ocierające skóry nawet po kilku godzinach jazdy rowerem; latem górna część ubioru można uzupełnić o „oddychającą” podkoszulkę oraz o kamizelkę przeciwwiatrową, z przodu zabezpieczoną warstwą, która nie przepuszcza wiatru, a z tyłu wykonaną przeważnie z siateczki, która pozwala na łatwe odprowadzanie potu; okrycie nieprzemakalne — przeciwdeszczowe; ubranie powinno być w odblaskowych, widocznych z daleka kolorach (ze względu na bezpieczeństwo);
- rękawiczki z „krótkimi palcami” sprawiają, że nie będzie kłopotu ze spoconymi, ślizgającymi się dłońmi, powinny też mieć wkładkę żelową, która zredukuje nacisk na nerw łokciowy i uwolni nas od odrętwienia małego palca;
- kask rowerowy chroniący od słońca, a dzięki otworom wentylacyjnym zabezpieczający przed poceniem — uratuje nas przed poważnymi skutkami ewentualnych



upadków, powinno się go zakładać w chłodniejsze dni, a nawet podczas zimowych wycieczek rowerowych; można kupić specjalne ciepłe czapeczki pod kask, które chronią głowę przed wiatrem i mrozem;

- okulary — mogą być przeciwsłoneczne, bezbarwne umożliwiające jazdę nawet w nocy; najważniejsze, by chroniły oczy przed wiatrem i owadami; można zaopatrzyć się w okulary sportowe z wymiennymi szklkami; zalecane są podczas mgły, zachmurzenia, o zmierzchu, przy mocnym słońcu i śniegu.

Po trzecie:

Być przygotowanym na niespodzianki zabierając ze sobą również:

- małą podręczną apteczkę (kawałek plastra, wodę utlenioną, jałowy opatrunek, bandaż, nożyczki);
- telefon komórkowy (najlepiej z GPS-em);
- zapasową dętkę lub zestaw łałek (najnowsze technologiczne rozwiązanie to łałka w sprayu – do kupienia w hipermarketach);
- zestaw kluczy imbusowych i zapinacz do łańcucha (można kupić rowerowe zestawy takich kluczy, dodatkowo wyposażone np. w zapinacz do łańcucha i klucz do regulacji szprych);
- specjalne, plastikowe łyżeczki do zdejmowania opon z kół;
- pompkę rowerową;
- dobrą mapę w kolorze i w dużej skali np. 1:50 000 (jak najwięcej szczegółowych informacji o obszarze);
- przewodnik po terenie.

Do zobaczenia na szlaku!

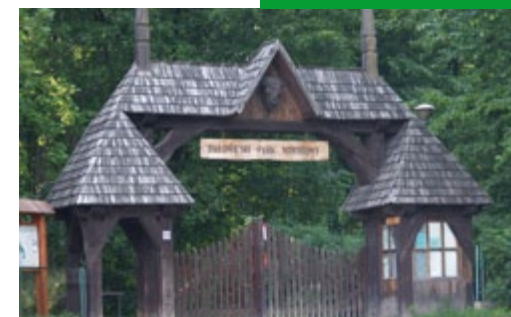
Białowiecki Park Narodowy

Park Pałacowy 11, 17-230 Białowieża
Informacja Turystyczna tel. 85 681 29 01
www: bpn.com.pl, bpn.treespot.pl



We wschodniej części Polski, tuż przy granicy z Białorusią, leży Puszcza Białowieża – jeden z najcenniejszych kompleksów leśnych w Europie, ostatni naturalny las niżowy oraz królestwo największego europejskiego ssaka – żubra.

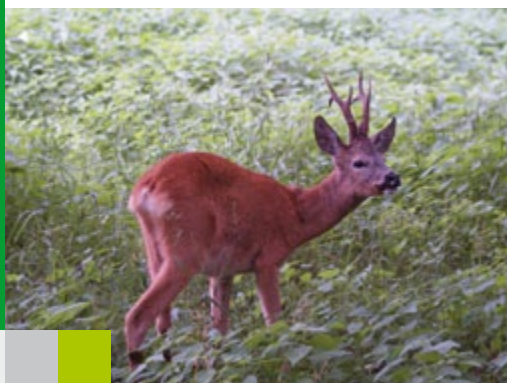
Od Władysława Jagiełły poczynając prawie wszyscy polscy królowie uważali Puszcę Białowieżą za najbogatsze w zwierza łowisko. Dlatego pieczętowało ją chronili. Niestety, na skutek I wojny światowej w 1919 r. padł ostatni białowiecki żubr. Doszło też do eksploatacji pewnych fragmentów Puszczy. Ocalały od presji człowieka obszar tego wyjątkowego lasu, z zachowanym ogromnym przyrodniczym bogactwem zaczęto od 1921 r. chronić jako leśnictwo „Rezerwat”. Było ono załącznikiem pierwszego w Polsce parku narodowego, funkcjonującego od 1947 r. pod obecną nazwą – Białowiecki Park Narodowy. W 1929 r. do Puszczy powróciły żubry, bo tutaj właśnie, w ich dawnym mateczniku, rozpoczęto trudny i długi proces restytucji gatunku, zakończony sukcesem. Dzisiaj w polskiej części Puszczy żyje ponad 570 osobników – czyli co dziesiąty żubr na świecie. W 1979 r. Park został wpisany na listę Światowego Dziedzictwa Ludzkości UNESCO. W czerwcu 2014 r., na wspólny wniosek Polski i Białorusi, wpis zmodyfikowano i obecnie w granice obiektu włączana jest również pozaparkowa część Puszczy.



Białowiecki Park Narodowy chroni ostatnie na niżu Europy lasy naturalne, jakie przed wiekami ciągały się w strefie lasów liściastych i mieszanych. Zajmuje powierzchnię 10 517 ha, co stanowi 1/6 polskiej części Puszczy Białowieckiej. Park odwiedza każdego roku około 150 tys. turystów.



Zwiedzanie Parku warto zacząć od miejsca, w którym serce Puszczy tętni najwyraźniej, miejsca wyjątkowego w skali światowej. To objęta od blisko 100 lat ochroną ścisłą **południowa część Obrębu Ochronnego Rezerwat** — najcenniejszy fragment Parku. Tu rośnie las naturalny, który nie został posadzony przez człowieka i trwa bez jego ingerencji. Tworzy go wiele gatunków drzew. To las różnowiekowy. Turysta ma szansę zobaczyć w nim cały cykl życiowy drzewa: od siewki, po drzewa obumarłe. Uwagę odwiedzających zwraca duża ilość martwego drzewa: stojące, suche pnie, złomy, wykroty. Właśnie dzięki niemu występują tu najzadsze gatunki grzybów i zwierząt — relikty lasów pierwotnych.



Las żyje tu swoim rytmem. Wiosną wita nas gwar ptaków uwijających się przy gniazdach w promieniach słońca. Latem panuje tu przyjemny cień i chłód, szczególną uwagę zwracają różnobarwne motyle i pracowite pszczoły. Jesienią las hipnotyzuje różnobarwnością liści drzew i odgłosami jeleni podczas rykowiska.

W tej części Parku dostępna jest dla turystów trasa „Do Dębu Jagielły” o długości 4 km. Jest nieoznakowana w terenie, dlatego pokonać ją można tylko z licencjonowanym przez BPN przewodnikiem, w grupach maksymalnie do 20 osób. Przewodnika wynająć można w jednym z biur turystycznych w Białowieży i okolicy.

Kto przemierzając puszczańskie szlaki nie miał szczęścia spotkać żubra, może go zobaczyć w **Rezerwacie Pokazowym Żubrów BPN**. Tu zwierzęta eksponowane są w warunkach półnaturalnych, w dużych zagrodach pokrytych naturalną roślinnością, mogą więc nie być widoczne z bliska przez cały czas. Oprócz żubrów w rezerwacie spotkamy łosie, jelenie, sarny, dziki, wilki, rysia i żbiki. Prezentowane są tu też koniki typu tarpana oraz żubronie (krzyżówka żubra z bydem domowym). Rezerwat służy również edukacji przyrodniczej młodzieży szkolnej odwiedzającej Białowieżę.

Najszerzej udostępnioną turystom częścią Parku jest **północna część Obrębu Ochronnego Rezerwat**. Wytyczono tu 4 szlaki piesze (łącznie 25 km) i 2 odcinki szlaków rowerowych (łącznie 14 km). Szlaki rowerowe tworzą pętlę: rozpoczynają się i kończą w miejscowości Narewka.

Na trasach znajdują się liczne wiaty turystyczne, kładki, tablice informacyjne, wieża widokowa, ułatwiające zwiedzanie Parku i obcowanie z przyrodą.



Szlaki piesze na terenie BPN

- „Szlak Wokół Uroczyska Głuszcze” (czerwony, 5,5 km)
- „Wilczy szlak” (zielony, 11,5 km)
- „Carska Tropina” (czarny, 4 km)
- „Tropem Żubra” (żółty, 20 km), przez teren BPN na odcinku ok. 3,5 km

Szlaki rowerowe na terenie BPN

- zielony (łącznie 36 km: 7 km z Narewki do BPN, 12 km po terenie Parku, 17 km z powrotem do Narewki),
- czarny (łącznie 18 km: 7 km z Narewki do BPN, 2 km po terenie Parku, 9 km z powrotem do Narewki)

Turyści indywidualni w północnej części BPN mogą poruszać się bez przewodnika. Grupy zorganizowane, liczące ponad 10 osób, muszą mieć przewodnika licencjonowanego przez BPN. Przewodnika można wynająć w biurach turystycznych w Białowieży i okolicy.

Aby turyści bezpiecznie mogli obserwować dzikie zwierzęta, w tym również żubry, na terenie tej części Parku urządzono dwie **ostoje żubrów: „Kosy Most” i „Czoło”**. Każda z nich składa się z platformy obserwacyjnej usytuowanej na skraju lasu lub łąki. W głównej części ostoi zlokalizowane są brogi z sianem. Karma ta przyciąga w zimie żubry i inne zwierzęta, umożliwiając ich obserwację w stanie wolnym.

Będąc w Białowieży łatwo trafić do zabytkowego **Parku Pałacowego**, który otaczał nieistniejący już pałac cara Aleksandra III. Dziś rośnie tu około 90 gatunków drzew i krzewów z Europy, a także z Ameryki Północnej i Azji. Przy alejce dzielącej stawy znajduje się najstarszy zabytek w Białowieży — obelisk upamiętniający łowy Augusta III Sasa z 1752 roku. W Parku Pałacowym ma swą siedzibę Dyrekcja BPN i Ośrodek Edukacji Przyrodniczej, miesz-



czący się w pięknym, drewnianym, najstarszym w Białowieży budynku — dworku gubernatora grodzieńskiego z 1845 roku. O czasach carskich świadczą dziś pozostałe elementy zabudowań np. brama pałacowa z 1894 roku, budynek dawnej stajni carskiej, Dom Szoferów, Dom Marszałkowski z 1904 roku. Na wzgórzu pałacowym rośnie grupa dębów, liczących dziś ponad 300 lat. To urokliwe miejsce spacerowe, gdzie klimat dawnych czasów czuć do dziś.

Na terenie Parku Pałacowego znajduje się również **Muzeum Przyrodniczo-Leśne BPN**. Prezentowana jest tu przyroda i historia Puszczy oraz wielowiekowa działalność człowieka na jej terenie. Zagadnienia przyrodniczo-kulturowe przedstawione są w postaci dioram, co pozwala wykorzystać środki ekspresyjnego przekazu — światło, dźwięk i przestrzeń. W muzeum dostępne są wystawy czasowe i wieża widokowa. Można je zwiedzać w grupach z przewodnikiem lub z audioprzewodnikiem.



Edukacja przyrodnicza w BPN

Ośrodek Edukacji Przyrodniczej BPN obecnie wchodzi w skład Działu Naukowo-Edukacyjnego Parku, który wraz z Muzeum Przyrodniczo-Leśnym zajmuje się edukacją czynną i bierną.

W skład oferty edukacyjnej Białowieskiego Parku Narodowego wchodzi programy edukacyjne skierowane do szkół, zajęcia terenowe i kameralne skierowane do dzieci, młodzieży i osób dorosłych, prowadzone w oparciu o gotowe i przygotowane przez Park materiały.

Jednym z tematów cieszących się największym zainteresowaniem jest „Ekosystem lasu naturalnego” – zajęcia prowadzone na terenie południowej części Obrębu Ochronnego Rezerwat, w najstarszym i najcenniejszym fragmencie BPN.

W czasie tych zajęć uczestnicy mają unikalną możliwość poznania ostatniego na niżu Europy lasu pochodzenia naturalnego, określają jego różnorodność biologiczną, dokonują pomiarów warunków abiotycznych oraz wykonują zadania z przygotowanego przez Park pakietu edukacyjnego.



W Ośrodku Edukacji Przyrodniczej odbywają się szkolenia i seminaria skierowane do pracowników edukacji i nauczycieli. Prowadzone są zajęcia cykliczne dla dzieci i młodzieży okolicznych szkół.

Białowiecki Park Narodowy jest organizatorem Wojewódzkiego Konkursu Wiedzy Ekologicznej „Różnorodność biologiczna i formy ochrony przyrody w Polsce” oraz Szkolnego Konkursu Ekospełnów. W Konkursie Wiedzy Ekologicznej już od lat uczestniczą uczniowie gimnazjów z województwa podlaskiego. Każdego roku bierze w nim udział ponad 500 uczestników.

W skład oferty wchodzi także konkursy plastyczne i fotograficzne o tematyce przyrodniczej i kulturowej.

Ważnymi elementami pracy edukacyjnej Białowieskiego Parku Narodowego są cykliczne akcje przyrodnicze, np. „Wiosenna Akcja Pomocy Ptacom” czy organizowana każdego roku „Wystawa Grzybów Puszczy Białowieskiej”.

Pracownicy Ośrodka Edukacji Przyrodniczej BPN zajmują się także opracowywaniem pomocy dydaktycznych, jak pakiety edukacyjne czy scenariusze i konspekty zajęć.

W Białowieskim Parku Narodowym znajdują się także ścieżki edukacyjne przygotowane z myślą o turystach indywidualnych, jak i zorganizowanych.

Szlaki turystyczne w regionie Puszczy Białowieskiej

Nordic Walking Park – Kraina Puszczy i Żubra

– to 7 tras zlokalizowanych w przepięknej scenerii Puszczy Białowieskiej. Trasy o różnej długości i stopniu trudności, oznakowano czytelnymi tablicami, które zawierają szczegółowe mapy, ogólne informacje na temat techniki, doboru sprzętu i walorów zdrowotnych Nordic Walking. Trasy szlaków będą w większości leśnymi drogami żwirowymi, obok rezerwatów przyrody i przez śródleśne osady.



Nordic Walking Park „Zielona Kraina Dobrych Wiatrów”

– na blisko 40 km wytyczono 5 tras. Najkrótsza zajmuje ok. 40 minut, najdłuższa – dwie godziny. Wybierając trasę nr 1, 2, 3 lub 5 odwiedzić można Ośrodek Edukacji Ekologicznej, otwarty na terenie Nadleśnictwa Browsk.

Trasy Nordic Walking Park „Białowieża” – to 4 trasy o łącznej długości 31,9 km. Na trasie nr 3 o nazwie Białowiecki rekonosans, czekają zabytkowe zabudowania stacji kolejowej „Białowieża Towarowa”, na trasie nr 2 napotkamy na samotną leśniczówkę, którą przez ponad 30 lat zamieszkiwała prof. Simona Kossak.

Szlaki piesze i rowerowe

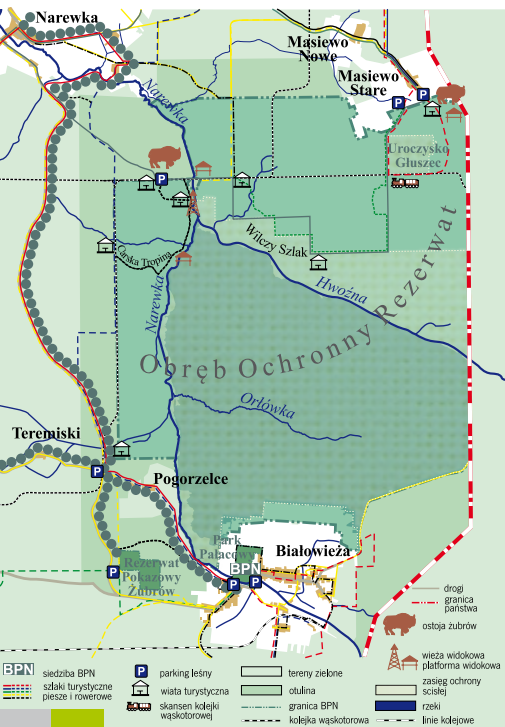
- Wokół Białowieży i Polany Białowieskiej (czarny, 13,5 km)
- Hajnówka – Topiło – Hajnówka (niebieski, 42 km)
- Dubicze Cerkiewne – Topiło – Białowieża (zielony, 41 km)
- Hajnówka – Dubicze Cerkiewne – Czeremcha – Piaski (czerwony, 85 km)
- Szlaki Narewskie – trzy pętle o różnej długości, umożliwiają każdemu poznanie przynajmniej fragmentu Puszczy i jej okolic: mała, średnia i duża pętla.
- Białowiecki Szlak Transgraniczny (żółty, 58 km w części polskiej, 146 km na Białorusi)
- Łącznikowy: Michnówka – Nowa Łuka – Stary Dwór – Tarnopol – Siemianówka (czarny, 11 km)
- Do wsi w dolinie Narwi. Doratynka – Klejniki – Lady – Kuraszewo (niebieski, 23, 5 km)
- Łącznikowy: Leniewo – Czyże – Szostakowo – Nowe Berezowo (czarny, 43, 5 km)
- „Kraina Otwartych Okiennic” : Narew – Ancuty – Trześcianka – Soce – Puchty (zielony, 16,2 km)
- „Do Puszczy Ładzkiej”: Narew – Makówka – Hajdukowszczyzna – Rybaki – Eliaszuki – Michnówka – Lewkowo Stare – Podlewkowie – Suszczy Borek – Minkówka – Zabłotczyzna – Narewka – Świnoroje – Budy (niebieski, 36,6 km)
- „Szlakiem bocianich gniazd”- ścieżka rowerowa w gminie Kleszczele: Kleszczele – dolina rzeki Nurzec – Pogreby – Dasze – Kośna – Kleszczele (20 km)
- Czeremcha – Siemiatycze (zielony, 59 km)
- Podlaski Szlak Bociani (czerwony, 412 km, w powiecie hajnowskim 62 km)
- „Szlakiem krynic regionu Puszczy Białowieskiej” (nieoznakowany)



Czego nie przegapić w regionie i bliskim sąsiedztwie Puszczy Białowieskiej: ciekawostki, zabytki, imprezy itp.

- ▶ Ścieżka edukacyjna Żebra żubra liczy ok. 3 km i prowadzi przez różnorodne typy siedliskowe lasu: podmokłe olsy, lasy bagienne, wilgotne i świeże. Flora i fauna swoją różnorodnością zachęcają do zatrzymania się, oglądania i nasłuchiwania.
- ▶ Oryginalną formą poznania piękna przyrody Puszczy Białowieskiej jest podróż kolejką wąskotorową. Kursuje trasą Hajnówka – Topiło (11 km).
- ▶ Cerkiew pw. św. Mikołaja Cudotwórcy w Białowieży z unikatowym porcelanowym ikonostasem.
- ▶ Puchar Polski Nordic Walking, odbywający każdego roku we wrześniu w Hajnówce, na skraju naturalnej perełki z Listy Światowego Dziedzictwa UNESCO – Puszczy Białowieskiej.
- ▶ Muzeum i Ośrodek Kultury Białoruskiej w Hajnówce posiada zbiory zabytków kultury materialnej Podlasia; eksponaty pochodzą z XIX i XX wieku.

- ▶ Sobór pw. Świętej Trójcy w Hajnówce. Budowla z charakterystycznymi cebulastymi kopułami. Wnętrze świątyni jest dekorowane wielobarwnymi scenami biblijnymi. W Soborze każdego roku w maju już od 35 lat odbywa się Międzynarodowy Festiwal „Hajnowskie Dni Muzyki Cerkiewnej” z udziałem chórów z wielu państw reprezentujących muzykę chrześcijańską różnych tradycji.
- ▶ Park Miniatur i Zabytków Podlasia w Hajnówce – prezentuje znaczące obiekty architektury Podlasia w pigułce (skala 1:25).
- ▶ Muzeum Kowalstwa i Ślusarstwa w Hajnówce – możliwe pokazy sztuki kowalstwa na żywo.
- ▶ Skit w Odrynkach – prawosławna pustelnia wkomponowana w przyrodę i meandry rzeki Narew.
- ▶ W Narewce cmentarz żydowski z dobrze zachowanymi ok. 150 macewami.
- ▶ Najcenniejszy zabytek drewnianego budownictwa sakralnego w województwie – kościół (1748) z dzwonnica (1773) w Narwi.
- ▶ Ośrodek Kultury Hładyszka posiada między innymi unikatową, największą w Polsce kolekcję minerałów zgromadzonych w tzw. ametystowej komnacie. Warto też obejrzeć wystawę rzeźby lokalnego artysty – Sławomira Smyka.
- ▶ W lipcu i sierpniu wędruje po małych podlaskich miejscowościach wędrowny Międzynarodowy Festiwal Teatralny „Wertep”. W każdej z nich daje nawet po 10 spektakli.
- ▶ **Czeremszyzna** – jeden z ciekawszych zespołów inspirowanych się folklorem słowiańskim, głównie podlaskim. Mówią o sobie „Podlaska Hodowla Muzyki Żywej”. Zespół koncertował m.in. we Włoszech, Niemczech, Francji, w Szwecji, Belgii, Holandii, Rosji, na Łotwie, Litwie i Węgrzech oraz w Nepalu. Ma na swoim koncie sześć wydawnictw fonograficznych. „**Z wiejskiego podwórza**” to sztandarowa cykliczna impreza folkowa z udziałem elity muzyków z Polski i z zagranicy.
- ▶ By zachować dziedzictwo kulturowe miejsca powstało **Muzeum Kolejnictwa w Czeremsze**. W roli eksponatów m. in. wycofywane z eksploatacji pojazdy kolejowe, podnośniki, koła, elementy maszyn i inne przedmioty techniki kolejowej.



Przebieg szlaku GREEN VELO

Park Krajobrazowy Puszczy Knyszyńskiej

ul. abp. gen. M. Chodakowskiego 6, 16 - 030 Supraśl
tel./fax (85) 718-37-85, www.ppkp.wrotapodlasia.pl



Puszcza Knyszyńska to pozostałość po rozległych puszczech oddzielających niegdyś Koronę Polską od Wielkiego Księstwa Litewskiego. Bory nad rzeką Supraśl były celem wypraw i poszukiwań Polaków, Baltów i Rusinów ale i miejscem ich spotkania, co w konsekwencji sprzyjało przenikaniu kultur, religii i zwyczajów.

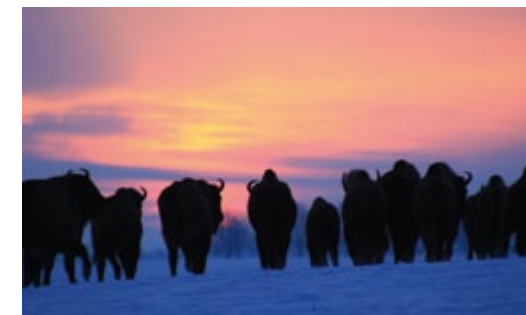
W Puszczy zaobserwowano około 230 gatunków ptaków, przy czym przynajmniej 150 gatunków odbywa na tym obszarze lęgi. Występują tu między innymi: bocian czarny, żuraw, dzięcioł trójpalczasty, orlik krzykliwy i bielik. Występują tu także drobne ssaki o zabawnych nazwach m.in.: ryjówka (ryjówka) aksamitna i malutka, badylarka, smużka i te większe: jeleń, dzik, sarna, wilk, lis, borsuk, kuna, łasica, rysie i ... gronostaje! Nad brzegami rzek i strumieni żyją wydry i bobry, na polach – zające. Bytuje tu także jedno z pięciu w Polsce wolnożyjących stad żubrów. Liczy ponad 130 sztuk.

Stąd, tj. krainy ciszy i zieleni – zaledwie 10 km do centrum Białegostoku, stolicy województwa podlaskiego, miasta które od północy i wschodu otoczone jest szerokim na 20-40 km pasem lasów Puszczy Knyszyńskiej.

By chronić Puszcze Knyszyńską w 1988 r. zapadła decyzja o utworzeniu Parku Krajobrazowego Puszczy Knyszyńskiej (PKPK). Łącznie z otuliną zajmuje ponad 127 tys. ha. Jest to park typowo leśny – lasy i zadrzewienia zajmują ponad 85% jego powierzchni.

Najcenniejsze fragmenty puszczy chronione są w 21 rezerwach przyrody. Gęsta sieć rzek, strumieni oraz źródeł wzbogaca dodatkowo puszcze, tworząc bajeczny krajobraz. Supraśl jest główną rzeką Parku, która spina wszystkie drobne ciek, tworząc raj dla kajakarzy.

Zadaniem Parku Krajobrazowego Puszczy Knyszyńskiej jest ochrona przyrody, środowiska, kultury i krajobrazu, działalność dydaktyczna, naukowa oraz turystyka i rekreacja.



Siedzibą Parku Krajobrazowego Puszczy Knyszyńskiej w Supraślu jest „Dom Staromiejski”, zabytkowy budynek, wzniesiony przez biskupa L. Jaworowskiego w 1822 r., przystosowany do prowadzenia zajęć edukacyjnych.

Część jego pomieszczeń przeznaczono na akcent muzealny, w ofercie:

- Sala Odkrywcy – interaktywna ekspozycja przyrodnicza prezentująca ciekawie walory PKPK. Pomieszczenie pełni też rolę sali dydaktycznej, gdzie odbywają się zajęcia edukacyjne i prezentacje multimedialne (dla około 30 osób);
- sala wystaw czasowych – przeznaczona jest do prezentacji zdjęć, prac plastycznych i innych twórczych wyrobów artystycznych;
- ekspozycja o nietoperzach;
- sala etnograficzna – to „zatrzymane w czasie” interesujące elementy dawnego wyposażenia podlaskiego gospodarstwa wiejskiego.

Arboretum w Kopnej Górze

Usytuowane jest niespełna 30 km na wschód od Białegostoku i zajmuje powierzchnię 26 ha. Obiekt jest malowniczo położony na wyniesieniach w okoli-

cy rzeki Sokołdy. Prezentuje m.in. w stanie zbliżonym do naturalnego, różne typy siedliskowe lasów, spotykanych w Puszczy Knyszyńskiej. Pozostały areał to powierzchnie zagospodarowane w sposób parkowy. Odnajdziemy tu m.in. obce gatunki drzew i krzewów: jałowców, cyprysików, żywotników, rododendronów oraz roślin ozdobnych. W pobliżu Arboretum funkcjonuje także Małe Muzeum Historii Puszczy Knyszyńskiej oraz ścieżka edukacyjna „Kopna Góra” przy rezerwacie Woronicza.

Silvarium w Poczopku to niepowtarzalny ogród leśny, usytuowany w pobliżu siedziby Nadleśnictwa Krynki. Zgromadzono tu najciekawsze okazy puszczańskie fauny, flory i świata nieożywionego. Ekspozycje puszczańskich zwierząt odnajdziemy w „Galerii na skraju puszczy”. Oś Silvarium tworzy tzw. „Ziołowa Tryba”, gdzie zebrano ponad 80 gatunków roślin leczniczych, wykorzystywanych w medycynie ludowej. Duże wrażenie na zwiedzających robi Park Megalitów. Nieustanny upływ czasu mierzą przynajmniej cztery słoneczne poromierze i czasomierze. Do spotkania oko w oko z ptakami drapieżnymi może dojść przy specjalnej woliery.

Leśna ścieżka edukacyjna „Krzemianka”

Drewniane kładki ścieżki poprowadzono przez najbardziej podmokłe i niedostępne miejsca rezerwatu leśno-archeologiczny „Krzemianka”. Na powierzchni 230,91 ha spotykamy bogatą szatę roślinną. Obok cennych i zróżnicowanych zbiorowisk florystycznych, warto zaobserwować wyjątkowo obfite źródła zasilające strumień o nazwie Krzemianka. Ślady w terenie wskazują na istnienie kopalni krzemienia sprzed 3 tys. lat, co stanowi odkrycie archeologiczne na skalę międzynarodową. W okolicy rezerwatu można również obejrzeć bór bartny.

Centrum Rękodzieła Ludowego w Niemczynie

Prowadzi aktywną działalność edukacyjną: organizuje pokazy i warsztaty rękodzielnicze m. in.: tkactwa tradycyjnego, garncarstwa, witrażu, ceramiczne, frywolitki – skierowane do szerokiego kręgu odbiorców.

Działalność edukacyjna PKPK to także:

- Wyjście na ścieżki dydaktyczne (warsztaty terenowe)
- „Dolina Jałowki” – bieganie w pobliżu Supraśla, liczy ok. 3 km długości, ukazuje urozmaiconą rzeźbę terenu oraz bogactwo puszczańskich zespołów roślinnych;
- „Kopna Góra” przy rezerwacie Woronicza – liczy około 4 km, zapoznaje z walorami przyrodniczymi rezerwatu, pokazuje przebieg kolejki wąskotorowej oraz sposoby prowadzenia gospodarki leśnej;
- „Surażkowo” – ma 2 km i prowadzi z Surażkowa w kierunku wsi Łażnie, na trasie oryginalna, tradycyjna wiejska zabudowa i malownicze tereny w dolinie rzeki Sokołdy. Przejście w/w ścieżek zajmuje ok. 2 godz.

Szlaki turystyczne

Szlaki piesze

- Borami Dorzecza Supraśli (zielony, 36,5 km)
- Dawnego Pogranicza (żółty, 50 km)
- Im. prof. Witolda Sławińskiego (zielony, 23 km)
- Królowej Bony (niebieski, 75,5 km)
- Napoleoński (niebieski, 36 km)
- Puszczański (czerwony, 30 km)
- Skrajem Puszczy Knyszyńskiej (żółty, 56 km)
- Supraski (żółty, 16 km)
- Szlak do Góran (żółty, 14,8 km)
- Śladami Powstania Styczniowego (czerwony, 49 km)
- Świętej Wody (niebieski, 27,5 km)
- Tatarski Duży (zielony, 57 km)

- Tatarski Mały (niebieski, 19 km)
- Wzgórz Świętojańskich (czerwony, 27 km)

Szlaki wodne

Rzeką Słoją – 18,5 km; Płoską – 8,3 km; Supraślą – 76,6 km

Szlaki autokarowe

- Rękodzieła Ludowego, Podlaski Szlak Tatarski
- Kresowe Wędrówki – szlak rowerowy (zielony, 149,5 km)
- Kresowe Wędrówki – szlak konny (pomarańczowy, 119,7 km)

Szlaki rowerowe

- Czarna Białostocka – Janów (czerwony, 40 km)
- Obwodnica rowerowa gminy Knyszyn (niebieski, 60 km)
- Przez Gminę Gródek (żółty, 68 km)
- Przez Gminę Michałowo (zielony, 75 km)
- Przez Puszcze Knyszyńską (niebieski, 52 km)

Czego nie przegapić w regionie i bliskim sąsiedztwie PKPK: ciekawostki, zabytki, imprezy itp.

- ▶ Pałac i ogrody Branickich – najpiękniejszy zabytek Białegostoku, a barokowe ogrody wokół pałacu są jednymi z najpiękniejszych w Polsce. Nie można pominąć tego miejsca na mapie turystycznej Podlasia. To pamiątka po rodzie Branickich. Pałac nazywany jest też Wersalem Północy.
- ▶ Więcej o dokonaniach znakomitego rodu znajdziemy na nowym Szlaku rodu Branickich. To jeden z pięciu szlaków kluczowego produktu turystycznego pn. Białystok wielu kultur, do którego zaliczają się także: Szlak białostockich świętyń, Szlak architektury drewnianej, Szlak białostockich fabrykantów, Szlak esperanto i wielu kultur.

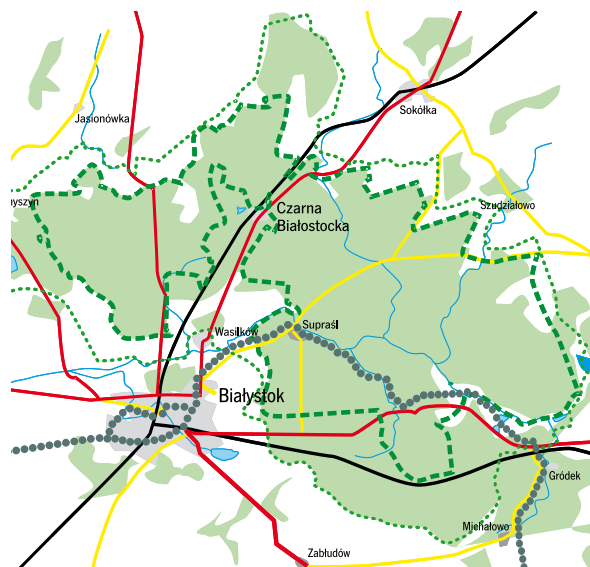


- ▶ Centrum Ludwika Zamenhafa, twórcy esperanto, urodzonego w Białymstoku. Poza stałą ekspozycją proponuje tematycznie i stylistycznie wystawy czasowe. Posiada szereg pozycji wydawniczych związanych z życiem i twórczością Patrona. Proponuje też szereg działań edukacyjnych adresowanych do różnych grup wiekowych.
- ▶ Muzeum Ikon w Supraślu dysponuje jedną z najbogatszych w Polsce kolekcją ikon XVIII, XIX i XX-wiecznych. Absolutnym unikatem są XVI-wieczne freski ocalałe ze zburzonej i obecnie odbudowanej cerkwi Zwiastowania NMP, znajdującej się na terenie monasteru suprańskiego.
- ▶ Muzeum Wsi Białostockiej – Skansen w Osowiczach w pobliżu Jurowiec. W lipcu można skosztować regionalnych potraw podczas kulinarnego

festynu, w sierpniu Muzeum zaprasza na dożynki, w tym: pokazy żęcia sierpem, koszenia, a także przemarsz orszaku żniwnego. Nową ofertę ma „Ośrodek edukacji ekologicznej – Sokolarnia”. Jego celem jest podniesienie społecznej świadomości na temat roli i znaczenia ptaków drapieżnych żyjących w Polsce oraz ich ochrona.

- ▶ Kościół pw. św. Jerzego Padewskiego w Sokółce, miejsce związane z cudem eucharystycznym; dziś także centrum pielgrzymkowe.
- ▶ Wyjątkowy układ urbanistyczny rynku w Krynkach. Ma kształt sześcioboku z którego promieniście wychodzi dwanaście ulic. Jego architektem był wielki reformator tych ziem – podskarbi Antoni Tyzenhauz. W pobliskich Kruszynianach meczet i mizar, które wizytował m.in. książę Karol.
- ▶ Jarmark na Jana zapisał się na stałe jako tradycja miasta Białystok. Nawiązuje on do tradycji z czasów hetmana Branickiego, kiedy to Białystok na mocy przywileju targowego otrzymał prawo organizacji jarmarku. Na kramach można kupić wyroby z drewna, wikliny, suszone zioła, wyroby z gliny, ceramikę, tkaniny, rzeźbione ptaki, narzędzia do pracy w polu, lesie czy ogrodzie. Do picia oferowane jest piwo kozicowe czy podpiwek na bazie jałowca.

Przebieg szlaku GREEN VELO ●●●



Narwiański Park Narodowy

Kurowo 10, 18–204 Kobylin Borzymy
tel. 85 718 14 17, 86 476 48 12; www.npn.pl

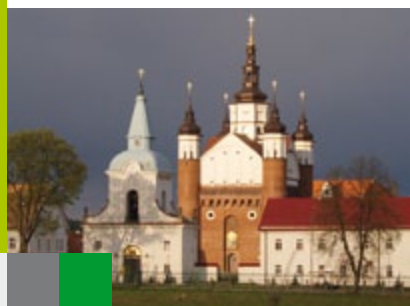
Rzeka Narew, dla ochrony której powstał Narwiański Park Narodowy, wiję się zygzakami, dzieli swe koryto na wstęgi, by tworzyć osobliwe labirynty. Badacze dowiedli, iż około cztery tysiące lat temu Narew wystąpiła z brzegów zalewając całą dolinę. Zaczęła płynąć wieloma drogami jednocześnie, tworząc skomplikowany system rzeczny.

Dziś patrząc na rzekę z lotu ptaka, jawi nam się widok osobliwy – układ splątanych koryt, łączących się, a dalej rozdzielających, by na kolejnym kilometrze tworzyć znów jeden nurt.

Aby chronić naturalną, bagienną dolinę rzeczną i procesy w niej zachodzące w 1996 roku powstał (w podlaskiem najmłodszy) Narwiański Park Narodowy, nazywany też „Polską Amazonią”. Obejmuje on bagienną dolinę Narwi na 45-kilometrowym odcinku pomiędzy Surazem, a Rzędzianami.

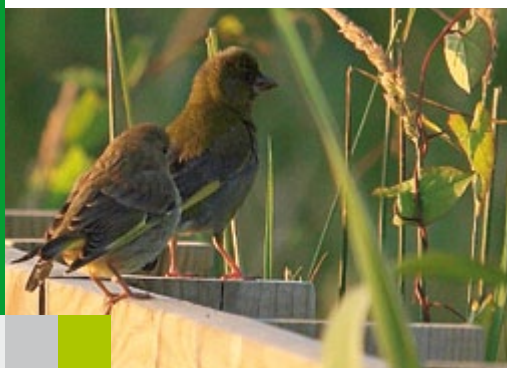
Symbolem Parku jest błotniak stawowy – drapieżny ptak gniazdujący w trzcinowiskach. Nad Narwią stwierdzono występowanie ok. 133 gatunków lęgowych ptaków wśród których znajdują się gatunki zagrożone w skali światowej lub europejskiej, m.in. bielik, derkacz i wodniczka. Roślinność zmienia się tu począwszy od koryta rzeki, w kierunku skraju doliny. W nurcie Narwi występują rośliny zakorzenione w dnie z zanurzonymi liśćmi, głównie rdzestnice. W starorzeczach lub przy brzegach spotykamy rośliny o liściach pływających. Brzegi porastają szumiące szuwary. Specyficzne dla doliny są wilgotne łąki, olsy oraz tzw. „grądziki” – wyniesienia terenu porośnięte lipą, dębem i grabem. Można tu spotkać goździka pysznego, mieczyka dachówkowatego czy kosaćca syberyjskiego, które znajdują się pod ścisłą ochroną.

Dolina Narwi pełni też funkcję szlaku migracyjnego dla ok. 40 gatunków ssaków. Wśród nich spotkać można łosia, sarnę i dziką. Bagienny teren to warunki sprzyjające występowaniu płazów oraz wielu gatunków owadów, głównie motyli i ważek. W wodach Narwi spotykamy 25 gatunków ryb, które stanowią raj dla tutejszych wędkarzy.



Działalność edukacyjna

Siedziba Narwiańskiego Parku Narodowego zlokalizowana jest w zabytkowym, XIX-wiecznym dworze w miejscowości Kurowo. Dwór wraz z otaczającą go częścią parkowo-ogrodową zostały wpisane do rejestru zabytków.



Edukacja w siedzibie Parku to m.in.:

I. Ekspozycja przyrodnicza prezentująca walory przyrodnicze i kulturowe doliny Narwi.

- Ścieżka przyrodnicza „Kładka wśród bagien” 1 km – Przedstawia najważniejsze zbiorowiska roślinne Parku oraz organizmy związane z poszczególnymi siedliskami. Ma 1 km długości, z czego 600 metrów prowadzi kładką z dwoma tarasami widokowymi. Specyfika roślinności NPN polega na przestrzennym przenikaniu się ekosystemów lądowych z wodnymi, wynikające z wyjątkowo bogatej sieci koryt rzecznych. Stwarza to doskonałe warunki do występowania licznych zespołów roślinnych, a tym samym zróżnicowania siedlisk. Rośliny zasiedlające obszar Narwiańskiego Parku Narodowego tworzą naturalne w niewielkim stopniu przekształcone zbiorowiska. Duże zróżnicowanie pozwala znaleźć niszę ekologiczną wielu gatunkom, dzięki czemu obszary charakteryzują się wysoką bioróżnorodnością. Na trasie ustawiono 10 tablic edukacyjnych i zlokalizowano przystanki: rzeka, trzcinowisko, turzycowisko, wilgotne łąki, zarośla wierzbowe i ols.

- Ścieżka przyrodnicza „Park przydorski w Kurowie” – 800 m z ogródkiem dydaktycznym dla dzieci.
- Sala edukacyjna przeznaczona do prowadzenia prelekcji i zajęć edukacyjnych oraz projekcji filmów przyrodniczych (ok. 30 osób).
 - Wieża widokowa.
 - Kajaki – 16 szt.

II. Kładka Waniewo – Śliwno to ścieżka przyrodnicza biegnąca w poprzek doliny Narwi, która obrazuje większość ekosystemów parkowych. To teren bagienny, z natury niedostępny, więc kładka o długości 1050 m pozwala odwiedzającym dotarcie do „serca” Parku bez konieczności korzystania z łodzi lub kajaka.

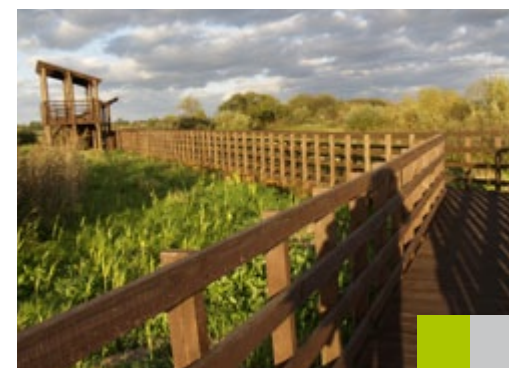
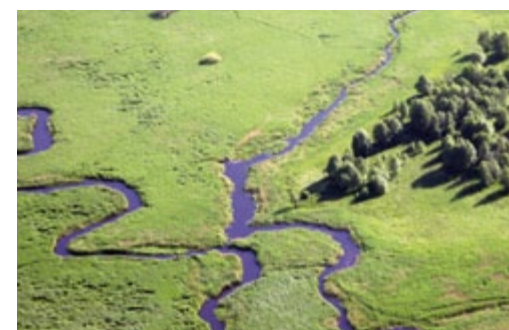


Niewątpliwą jej atrakcją jest przeprawa przez liczne w tym miejscu koryta rzeczne przy pomocy pływających pomostów umocowanych na linach. W połowie trasy, w miejscu dawnego zamczyska, znajduje się wieża widokowa, z której można podziwiać panoramę doliny. Przy ścieżce umieszczono 6 tablic edukacyjnych, które informują o walorach przyrodniczych i kulturowych tego obszaru.

III. Zajęcia terenowe i dydaktyczne:

1. Nauczanie zintegrowane:

- „Poznaję przyrodę wszystkimi zmysłami” – terenowe zajęcia edukacyjne dla dzieci, łączące zabawę z poznaniem przyrody, ok. 1,5 godz.
- „Drzewo” – zajęcia terenowe w parku przydorskim w Kurowie, ok. 1 godz.
 2. Szkoła podstawowa klasy IV – VI:
 - „Drzewa w lesie i w parku” – zajęcia rozpoznawania drzew w parku przydorskim w Kurowie, realizacja kwiecień – listopad, ok. 1 godz.
 - „Nad Narwią” – zajęcia terenowe dotyczące prowadzenia obserwacji, właściwości fizycznych i chemicznych wody, czas trwania ok. 1 godz.
 - „Co mamy pod stopami” – poznawanie gleby wszystkimi zmysłami, organizmy żyjące pod naszymi stopami, ok. 1 godz.
 - „Motyle i ważki Narwiańskiego PN” – przegląd najważniejszych grup – motyli, ważek, bezkręgowców wodnych, obserwacja pozyskanych gatunków ok. 2 godz.
 - „Skrzydlate skarby” – wprowadzenie do obserwacji ornitologicznych, gdzie i jak obserwować, zapoznanie z najbardziej charakterystycznymi gatunkami ptaków występującymi w Kurowie i okolicy, kwiecień – lipiec, ok. 1 godz.





3. Gimnazja, szkoły ponadgimnazjalne:
- „Woda w Narwi” – uczestnicy zajęć poznają cechy charakterystyczne systemu rzeki anastomozującej, oznaczają jakość wody na podstawie składników fizykochemicznych wody i indeksu biotycznego, realizacja maj – październik, ok. 2 godz.
 - „Roślinność Narwiańskiego Parku Narodowego” – zajęcia na ścieżce dydaktycznej, zapoznanie ze zbiorowiskami roślinności występującej na terenie NPN, oznaczanie gatunków, porównanie budowy morfologicznej traw i turzyc, realizacja maj – wrzesień, ok. 1 godz.
 - „Gleba naszym bogactwem” – uczestnicy zapoznają się ze strukturą gleby, jej właściwościami fizycznymi i chemicznymi oraz rozpoznają podstawowe organizmy glebowe, ok. 2 godz.
 - „Życie na łące” – zapoznanie z gatunkami roślin i owadami łąkowych, ok. 1,5 godz.
 - „Bogactwo ptaków Narwiańskiego Parku Narodowego” – wprowadzenie do obserwacji ornitologicznych, gdzie i jak obserwować, zapoznanie z najbardziej charakterystycznymi gatunkami ptaków występujących w Kurowie i okolicy, kwiecień – lipiec, ok. 1 godz.
 - „Owady Narwiańskiego Parku Narodowego” – rozpoznawanie najważniejszych grup owadów występujących w dolinie Narwi, realizacja maj – wrzesień, ok. 2 godz.
- III. Prezentacje multimedialne – ok. 45 min.:
- „Narwiański Park Narodowy” – prezentacje walorów przyrodniczych i kulturowych Parku dostosowane do różnych grup wiekowych.
 - „Różnorodność świata ptaków” – prezentacja ważniejszych gatunków zamieszkujących dolinę Narwi, dostosowana do różnych grup wiekowych.
 - „Poznajemy zbiorowiska roślinne NPN” – gimnazjum, szkoły ponadgimnazjalne.
 - „Kto zamieszkuje dolinę Narwi”, klasy IV – VI SP
 - „Przyroda województwa podlaskiego”, klasy IV – VI SP, gimnazjum.
 - „Polskie Parki Narodowe” – klasy IV – VI SP, gimnazjum
- Projekcja filmu „Narwiański Park Narodowy” – 35 min.

Szlaki turystyczne na terenie NPN

Szlaki piesze

- Zygmunta Glogera – zielony ok. 45 km.

- Nadnarwiański – żółty, 30 km.
- Włodzimierza Puchalskiego – czerwony, 53 km.
- Włókniarzy – niebieski, 75 km.

Szlaki wodne

- „Narwiański labirynt” – 45 km, ciągnie się przez cały Park i zazwyczaj potrzeba 2-3 dni by go pokonać.
- „Kajakiem wokół Kurowa” to szlak skupiony na najciekawszych fragmentach Narwi i prowadzi obok reduity „Koziołek” z XVI w., położonej na bagnach oraz „zerwanego mostu” pod Kruszewem. Można wybrać spośród 3 wariantów tras – 1, 2 i 4- godzinna.

Szlaki rowerowe

Trasy rowerowe znajdują się na obrzeżach Parku i w jego otulinie, przebiegają po drogach żwirowych lub rzadko uczęszczanych, asfaltowych.

- Podlaski szlak bociani – 200 km, znaki czerwone. Łączy Białowiecki Park Narodowy z Narwiańskim PN i Biebrzańskim PN, a biegnie wzdłuż doliny Narewki, Narwi i Biebrzy. Przebieg: Białowieża (Białowiecki PN) – Pogorzelle – „droga narewowska” – Gruszki – Narewka – Stare Lewkowo – Odrynki – Narew – Trześcianka – Puchły – Kaniuki – Wojszki – Doktorce – Zawyki – Suraż – Turośń Dolna – Dobrowoda – Baciuty – Bokiny – Kurowo (NPN) – Pajewo – Radule – Leśniki – Tykocin – Tatary – Piaski – Łaziuki – Łazy Duże – Słomianka – Zajki – Laskowiec – Strękowa Góra – Gugny – Dobarz – Osowiec-Twierdza (Biebrzański PN) – Goniądz.
- Obwodnica narwiańska – 90 km, znaki niebieskie. Szlak rowerowy biegnący wokół Narwiańskiego Parku Narodowego i jego otuliny. Przebiega przez następujące miejscowości: Choroszcz – Baciuty – Turośń Dolna – Suraż – Łapy – Płonka Kościelna – Waniewo – Kurowo – Jeżewo Stare – Tykocin – Choroszcz.
- Szlak Światowida – 20 km, znaki zielone. Łączy Białystok z Narwiańskim Parkiem Narodowym, przebieg: Białystok – Krupniki – Barszczewo – Konowaly – Kruszewa.
- Szlak podmiejskich rezydencji – 50 km, znaki żółte. Prowadzi z Doliny Narwi do Puszczy Knyszyńskiej, przebieg: Bokiny – Turośń Kościelna – Juchnowiec Kościelny – Zabłudów – Bobrowa Dolina – Supraśl.



Czego nie przegapić w regionie i bliskim sąsiedztwie Narwiańskiego PN: ciekawostki, zabytki, imprezy itp.

▶ Biesiada Miodowa odbywa się w Kurowie, w ostatni weekend sierpnia. Wśród regionalnych produktów w roli głównej występują podlaskie miody. Na stoiskach pszczelarzy można zaopatrzyć się w miody: min. wielokwiatowy, lipowy, gryczany, a także miody pitne: Dla smakoszy wyrobów lokalnych są sery, wędliny, ogórki, kapusta i narwiańskie pieczywo. Na scenie prezentują się zespoły muzyczne, prowadzone są zajęcia edukacyjne dla dzieci, można skorzystać z przejażdżek po Narwi łodziami „pychówkami” oraz wycieczek po Parku.



- ▶ W Uhowie, w okolicach nocy Świętojańskiej, od kilkudziesięciu lat organizowana jest Sobótkka. Inscenizacja sobótkowa to święto ognia, wody i miłości. Magia, nimfy wodne, rusalki, pochodnie, występy zespołów i atrakcje dla dzieci zapewnią mnóstwo dobrej zabawy.
- ▶ Dworek Pentowo nad Narwią, niedaleko Tykocina, nosi tytuł Europejskiej Wsi Bocianiey. Na terenie kompleksu znajduje się kilkadziesiąt gniazd bocianich oraz dwie wieże obserwacyjne. Takie nagromadzenie gniazd jest niespotykane w innych miejscach Polski. Znajduje się tu również Galeria Bociana Białego.
- ▶ W sierpniu każdego roku w Choroszczu organizowany jest Jarmark Dominikański. Tu także mieści się letnia rezydencja (pałacyk) hetmana J. K. Branickiego.
- ▶ We wsi Morusy, 2 km od Tykocina, jest pamiątkowa drewniana chata, w której mieszkał Włodzimierz Puchalski (1909-1979), polski reżyser filmów dokumentalnych i oświatowych, pionier filmu przyrodniczego w Polsce. Tytuł jego albumu „Bezkrwawe łowy” wszedł do języka polskiego jako określenie fotografowania ptaków i zwierząt.
- ▶ Na turystycznej mapie Podlasia nie można pominąć Tykocina, nazywanego też perłą baroku, z historią liczącą ponad 600 lat. Do zwiedzania: zamek królewski z XVI wieku; budowla wzniesiona przez Zygmunta Augusta, a na przełomie XX/XXI wieku świetnie zrekonstruowana, Wielka Synagoga z XVII wieku, obecnie Muzeum Kultury Żydowskiej, zespół dawnego kościoła i klasztoru bernardynów.



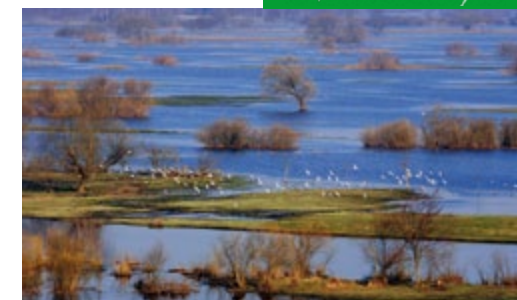
Biebrzański Park Narodowy

Osowiec-Twierdza 8, 19-110 Goniądz
tel. 85 738 30 35, 738 06 20 wewn. 243
www.biebrza.org.pl

Biebrzański Park Narodowy jest miejscem szczególnym na mapie Europy. Chroni rozległe i prawie niezmienione dolinowe torfowiska z unikalną różnorodnością gatunków roślin, ptaków i innych zwierząt oraz naturalnych ekosystemów.

W latach 70. dominowała koncepcja, by dolinę Biebrzy w jakiejś części zmeliorować. Planów jednak nie wprowadzono w życie i w 1993 roku utworzono tu największy polski park narodowy (59 223 ha).

Najcenniejsze walory Parku, to szeroka dolina mająca charakter naturalny i silnie meandrująca rzeka Biebrza. Chroniona dolina rzeki ma ponad 100 km długości, a jej szerokość maksymalnie osiąga ponad 30 km. To największy zespół torfowisk w Polsce. Bagna Biebrzańskie są uznawane za jedną z najważniejszych w kraju i w Europie Środkowej ostoi ptaków wodno-błotnych. Jako niezwykle cenny obszar wodno-błotny Biebrzański Park Narodowy w roku 1995 został wpisany na listę Konwencji Ramsar, chroniącej najważniejsze na świecie mokradła. W 2004 dolinę Biebrzy włączono do sieci Natura 2000 jako Obszar Specjalnej Ochrony Ptaków i Specjalny Obszar Ochrony Siedlisk. W granicach Parku znajduje się osiem wyłączonych z niego enklaw, obejmujących głównie wyspy mineralne, zajęte pod uprawy, łąki i osadnictwo. O rozległości Parku świadczy jego położenie na terenie 14 gmin i 5 powiatów.



Wraz z unikatową mozaiką i strefowością siedlisk mokradłowych, a także ekstensywnym rolnictwem, zachowały się tu rzadkie, zagrożone i ginące w Europie gatunki roślin, ptaków i innych zwierząt. Charakterystyczne dla Biebrzańskiego Parku Narodowego są również rozległe, otwarte krajobrazy. Ekosystemy i siedliska, które tu spotykamy, w innych miejscach Europy zostały bezpowrotnie zniszczone w wyniku melioracji, osuszania bagien i torfowisk.

Wiosenne rozlewiska Biebrzy gromadzą więcej wody niż największe zapory na Wiśle! Malownicze tereny bagienne oraz bogactwo świata roślinnego i zwierzęcego stanowią jego niepodważalną wartość. Wiosną, gdy rze-

ka występuje z brzegów, na rozlewiskach pojawiają się ptaki wędrujące do swoich miejsc lęgowych w Polsce i północnej Europie. Na terenie Bagien Biebrzańskich stwierdzono występowanie prawie 70% gatunków polskiej awifauny.

Symbolem i flagowym ptakiem Biebrzańskiego Parku Narodowego jest batalion. Podczas wiosennych przelotów można zobaczyć nad Biebrzą stada tych ptaków, liczące niekiedy setki osobników. Pozorne walki samców przystrojonych w niepowtarzalne, różnokolorowe pióra, przyciągają tu wielu miłośników ptaków z całej Europy. Nad Biebrzą spotykamy też inne rzadkie gatunki, m.in.: wodniczkę, cietrzewia, dubelta, podróżniczkę, sowę błotną, błotniaka łąkowego i orlika grubodziobego. Ponadto dolina Biebrzy jest największą ostoją łosia w Polsce. Nie trudno go zobaczyć jadąc „Carskim Traktem”. Dolina Biebrzy jest ważną ostoją także dla wilków, rysi, bobrów i wydr.

W najciekawszych miejscach Parku ustawiono ponad dwadzieścia wież i platform widokowych. Godne polecenia dla zwiedzających są drewniane kładki poprowadzone przez mokradła. Są one zlokalizowane w okolicy Osowca, na Grzędach oraz na Bagnie Ławki. Wiosenne przyloty ptaków najlepiej oglądać na rozlewiskach z wież w Brzostowie i Burzynie oraz z naturalnych punktów widokowych: grodziska w Samborach (ujście Biebrzy do Narwi, polecamy zwłaszcza o wschodzie słońca) i Góry Strękowej (wspaniałe zachody).

Muzeum i trasy turystyczne twierdzy Osowiec. Twierdza Osowiec – rosyjska twierdza z II połowy XIX wieku, usytuowana na jedynej przeprawie przez Bagna Biebrzańskie, w zwężeniu doliny Biebrzy. Znana jest z 6,5-miesięcznej obrony podczas I wojny światowej. Nigdy nie została zdobyta – stąd jej późniejsze obiegowe określenie „rosyjskie Verdun”. Twierdza to najcenniejszy, obok Kanału Au-

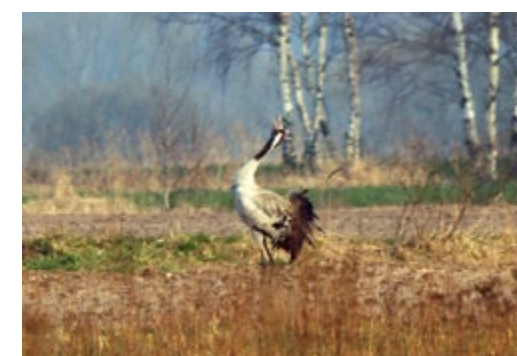
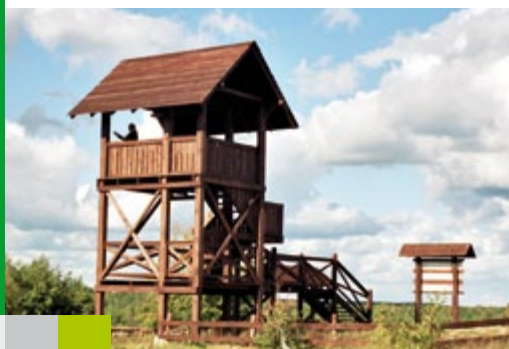
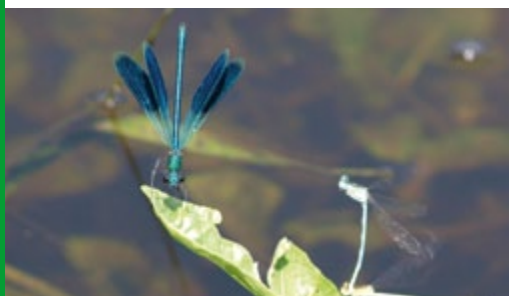
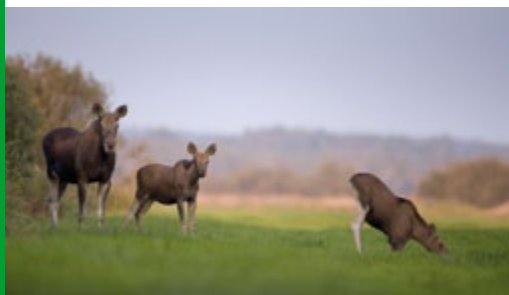
gustowskiego, obiekt zabytkowy na terenie Biebrzańskiego Parku Narodowego. Muzeum Twierdzy Osowiec oraz trasy turystyczne Fortu I (Centralnego) dostępne są do zwiedzania wyłącznie z przewodnikiem.

Kanał Augustowski zaprojektowany w 1824 r. przez gen. Ignacego Prądzyńskiego łączy dorzecze Biebrzy z Niemnem. Leży na obszarze Polski i Białorusi. Na odcinku 101,2 km wybudowano 18 śluz, z czego 14 znajduje się po polskiej stronie. Kanał najlepiej poznać spływając nim kajakiem albo odwiedzając jedną z jego śluz w dolinie Biebrzy – śluzę w Dębowie lub w Sosnowie.

Oferta edukacyjna

Park oferuje kilkadziesiąt imprez otwartych o charakterze edukacyjnym, na które wstęp jest wolny. Wśród nich najdłuższą tradycję (od 1999 r.) ma Wszechnica Biebrzańska – dwudniowe spotkania wykładowo-terenowe. Oferta zajęć terenowych prowadzonych przez pracowników Parku skierowana jest głównie do ok. 80 szkół leżących w dolinie Biebrzy. Z szerokiego wachlarza tematów zajęć przyrodniczych prowadzonych przez przewodników działających w dolinie Biebrzy, skorzystać mogą wszystkie grupy szkolne z kraju oraz różne grupy zorganizowane (kontakty do przewodników na www.biebrza.org.pl/Turystyka/Przewodnicy).

Park oferuje wiele publikacji (przewodniki, foldery) w tym dostępne w internecie czasopisma: „Nasza Biebrza”, „Biebrzańskie Wieści”. Śledząc stronę Parku oraz profil na Fb każdy ma szansę wziąć udział w konkursach edukacyjnych, adresowanych do różnych grup odbiorców. Specjalna oferta skierowana jest do nauczycieli, dla których corocznie organizowane są warsztaty przyrodnicze w terenie. Kalendarz imprez i wydarzeń edukacyjnych na stronie www.biebrza.org.pl.



Szlaki turystyczne w regionie Biebrzańskiego Parku Narodowego

Ruch turystyczny po terenie Parku dozwolony jest przez cały rok od świtu do zmierzchu. Przy wstępie na szlaki lądowe lub wodne należy wykupić kartę, którą można nabyć w punktach informacji turystycznej (Osowiec-Twierdza, Laskowiec, Grzędy, Wroceń, Sztabin, Lipsk) lub w niektórych sklepach, hotelach i kwaterach agroturystycznych. Grupy liczące powyżej 7 osób mogą zwiedzać Park wyłącznie pod opieką przewodnika posiadającego do tego uprawnienia. Szczególnie zachęcamy do samodzielnego poznawania przyrody biebrzańskiej, poprzez wędrowki ścieżkami zaopatrzonymi w tablice edukacyjne. Dużą popularnością cieszą się szlaki turystyczne i ścieżki edukacyjne w okolicy Barwika, Osowca-Twierdzy oraz na Grzędach. Do dyspozycji turystów jest również wiele ścieżek rowerowych, 4 ścieżki biegowe (Barwik, Wokół Fortu IV twierdzy Osowiec. Na skraju Czerwonego Bagna i Trzrzeczki) oraz 2 szlaki konne (okolice Trzciannego oraz Woźnawsi). Dla miłośników nurkowania udostępniony jest szlak podwodny na kilkukilometrowym odcinku Biebrzy pod Goniądzem. Każdy turysta odwiedzający siedzibę Parku otrzyma fachową poradę jak optymalnie spędzić czas nad Biebrzą. Szczegółowe zasady zwiedzania oraz ważne informacje dla zwiedzających dostępne są na stronie www.biebrza.org.pl.

Spyły kajakowy rzeką Biebrzą

To najbardziej naturalny szlak turystyczny regionu. Możemy go rozpocząć w Lipsku, a skończyć w Wiźnie nad Narwią. Jego 140-kilometrową trasę da się pokonać w ciągu 7 dni. Spływ można rozpocząć także w Augustowie – kontynuując wyprawę kajakową Kanałem Augustowskim. Płynąc z biegiem rzeki można zaobserwować, jak zmienia się Biebrza. Na północy – od źródeł do przewężenia w rejonie Sztabina – płyniemy kotliną o wysokich brzegach, praktycznie bez lasów, z użytkowanymi rolniczo łąkami. Szuwały porastają tylko bezpośrednią okolicę rzeki.

Oznakowane szlaki rowerowe

- Rajgród – Wojdy – Rybczyzna – Woźnawieś – Kuligi – Leśniczówka Grzędy (LO - 7001 y – żółty, 19,5 km).
- Grajewo – Kacprowo – Ruda – Sojczyn Borowy – Sojczyn Grądowy – Kapice – Przechody – Osowiec – Osowiec Twierdza – Uścianek – Wilamówka – Mroczi – Trzcianne – Wyszowate – Bajki Stare – Bajki Zalesie – Rekle – Kulesze Chobotki – Morusy – Tatarsy – Tykocin (BK - 7007 z – zielony).
- „Podlaski Szlak Bociani”: Tykocin – Laskowiec – Gugny – Osowiec-Twierdza – Goniądz – Dolistowo – Jasionowo – Dębowo – Jaminy – Sztabin – Wilkownia (B -11 c – czerwony, 126 km).
- Osowiec-Twierdza – Płochowo – Goniądz – Mońki – Jaświły – Mikicin – Karpowice – Suchowola – Okopy – Laudąszczyzna – Ostrówek – Horodnianka – Domuraty – Zwierzyniec Wielki – Grodzisk – Jałówka – Kopicówka – Połomin – Kizielany – Zabrodzie – Korycin (BK -7006 n – niebieski, 126 km).
- Wizna Burzyn – Brzostowo – Radziłów – Klimaszewnica – Białaszewo – Okół – Ruda – Modzelówka – Pieńczykówki – Stoczek – Ciszewo – Kuligi – Las Grzędy – Woźnawieś – Orzechówka – Tajenko – Śluza Sosnowo (R -11 EURO Velo – zielony, 106,4 km).
- Gugny – Trzcianne – Boguszewo – Dziekonie – Niewiarowo – Pisanki – Milewo – Boguszki – Mroczi – Chojnowo (niebieski, 34,4 km).
- Szlak im. Karola Brzostowskiego: Wilkownia – Balinka – Jastrzębna PKP – Krasnybór – Lebedzin – Podcisówek – Huta – Sztabin (niebieski, 44,3 km).

Czego nie przegapić w regionie i bliskim sąsiedztwie Biebrzańskiego Parku Narodowego: ciekawostki, zabytki, imprezy itp.

- ▶ **Suchowola** – geograficzny i geometryczny środek Europy. Miasteczko szerzej znane głównie za sprawą błogosławionego ks. Jerzego Popiełuszki, który urodził się w Okopach koło Suchowoli, a suchowolski zabytkowy kościół pod wezwaniem św. Piotra i Pawła (1885) był tym, do którego uczęszczał. To także cel licznych pielgrzymek.
- ▶ **Muzeum Lipskiej Pisanki i Tradycji w Lipsku.** W muzeum można podziwiać ponad 200 eksponatów. W pracowniach każdego roku powstaje kilka tysięcy pisaneł, które trafiają do domów w całej Polsce i za granicę. Otrzymał je także Jan Paweł II i obecnie znajdują się w Muzeum Watykańskim. Muzeum oferuje pokazy lub zajęcia warsztatowe prowadzone przez lipskie twórcynie ludowe z zakresu pisankarstwa, wypieku pieczywa obrzędowego (korowaje, gąski), wykonywania pająków i palm wielkanocnych, wykonywania wycinaneł.
- ▶ Kilka kilometrów od źródeł Biebrzy – w **Różanymstoku** znajduje się Sanktuarium Maryjne z Cudownym Obrazem Matki Boskiej, zbudowane na wzór kościoła jezuickiego w Grodnie.
- ▶ W **Kamiennej Starej** można zobaczyć najstarszą budowlę sakralną na Podlasiu – drewniany kościół pw. św. Anny pochodzący z XVI wieku.
- ▶ Sercem Biebrzy jest położony na wysokiej skarpie **Goniądz** wzmiankowany już w 1358 r. Ze względu na strategiczne położenie był przedmiotem licznych sporów i walk pomiędzy książętami mazowieckimi a Litwą (XIV/XV w.). Przyłęgłe, bogate puszcze sprowadzały na łowy króla Jagiełłę i wielu innych monarchów. Przez długi czas miasto pełniło rolę portu rzeczno-jezickiego. Z północnego Podlasia spławiano produkty leśne i rolne do Gdańska.





nie Parku, oparta na wnikliwych badaniach, pozwala na sklasyfikowanie tego obszaru jako jednego z najcenniejszych przyrodniczo nie tylko w skali regionu, ale też i kraju.

Tak więc zamieszkują tu bobry i wydry, w lasach można spotkać łosie. W Parku występuje 6 gatunków nietoperzy i 178 gatunków ptaków, to m. in.: bociany, bataliony, czajki, gęsi, żurawie. Warto zwrócić uwagę na bogatą i cenną roślinność. Flora parku obejmuje ok. 750 gatunków roślin naczyniowych z czego 32 gatunki to rośliny objęte ochronioną całkowitą, a 94 uznano za gatunki rzadkie i chronione są częściowo. Perełka Parku – Rezerwat Kalinowo, na prawym zboczu doliny Narwi, 5 km na wschód od Łomży, chroni wielogatunkowy las liściasty o naturalnym charakterze.

Ścieżki przyrodnicze w Parku oznaczone są tablicami informacyjnymi i poglądowymi, które z dużą precyzją opisują florę i faunę tego miejsca

Do atrakcji turystycznych Parku należy także zabytkowy dwór drewniano-murowany rodziny Lutostawskich w Drozdowie z XVIII wieku, w którym dziś mieści się Muzeum Przyrody. Prezentowane są tu ekspozycje z zakresu natury, ale także dawnego życia dworskiego. Muzeum organizuje koncerty muzyki poważnej, a w lipcu każdego roku zaprasza na festiwal „Muzyczne Dni Drozdowo – Łomża”.

Oferta edukacyjna

Łomżyński Park Krajobrazowy Doliny Narwi już od dwudziestu lat prowadzi edukację ekologiczną skierowaną do przedszkolaków, uczniów wszystkich typów szkół a także osób dorosłych. Mieszczący się w siedzibie Parku ośrodek edukacyjny działa, jako jeden z trzech, tworzących grupę Lokalnych Ośrodków Edukacji Ekologicznej przy parkach krajobrazowych województwa podlaskiego. Tematyka zajęć żyje rytmem pór roku. Wiosną edukatorzy pokazują piękno budzącej się do życia przyrody: poprzez obserwację pierwszych leśnych kwiatów, podglądanie, jakie gatunki ptaków posilają się na nadnarwiańskich rozlewiskach czy poznawanie specyfiki życia płazów. Lato to pora, kiedy dużo mówi się o wodzie i bezpiecznym z niej korzystaniu. Jesienią odbiorcy zajęć poznają skarby tego sezonu, dowiedzą się o przygotowaniach świata roślin i zwierząt do zimy i z jakich piętrowości składa się las. Zima natomiast to czas, kiedy podpatrywane są tropy, śledzone bobry i dokarmiane ptaki. W każdym okresie zaś kładzie

się nacisk na ekologię i ochronę środowiska. Z różnych form edukacji oferowanej przez Łomżyński Park Krajobrazowy Doliny Narwi korzysta rocznie kilka tysięcy uczniów. Zajęcia są bezpłatne, a jeśli jest taka potrzeba, to pracownicy mogą dojechać na lekcje do placówek leżących na terenie Parku i w najbliższej jego okolicy.

Szlaki turystyczne

- Szlak pieszy i rowerowy: Łomża – Drozdowo – Bronowo – Pniewo – Łomża – 47,5 km.
- Szlak Najdłuższej Rzeki Europy. Żegluga Narwiańska obejmuje całą długość żeglowną Narwi. Z poziomu rzeki można podziwiać historyczne grody Mazowsza. Trasa wiedzie na styku Narwiańskiego i Biebrzańskiego Parku Narodowego oraz Łomżyńskiego Parku Krajobrazowego Doliny Narwi. Trasa rozpoczyna się w Wiźnie, a kończy w Warszawie. Można ją przepłynąć gondolami i jachtami motorowymi typu houseboat.

Czego nie przegapić w regionie i bliskim sąsiedztwie ŁPKDN: ciekawostki, zabytki, imprezy itp.

- ▶ Skansen Kurpiowski w Nowogrodzie, najstarszy z powstałych w wolnej Polsce, założony w 1927 roku. Zbiory to około 3 tys. eksponatów, które pochodzą głównie z prywatnych zasobów Adama Chętnika, słynnego muzealnika. Ekspozycja plenerowa, jedna z największych w Europie, nawiązuje do historii kurpiowskiej Puszczy Zielonej. Składa się z dwóch działów: bartniczo-pszczelarskiego i rolniczego. Dział rolniczy tworzą cztery zagrody kurpiowskie (z czasów od schyłku XVII w. do końca XX w.). Wśród nich są: wiatrak, młyn wodny, kuźnia i olejarnia.
- ▶ W Łomży warto zwiedzić Muzeum Północno-Mazowieckie z pierwszą w Polsce wystawą bursztynu, zabytkową katedrą (1504-1525), Klasztor i Kościoły Panien Benedyktynek, Klasztor i Kościół Ojców Kapucynów (1781-1798); w czasie Świąt Bożego Narodzenia podziwiać tu można najstarszą w regionie ruchomą szopkę. Warto też przejść się ulicą Dworną – jedną z piękniejszych w mieście.
- ▶ 30 km od Łomży znajdują się zespoły obronne czterech szkół fortecznych: polskiej (Nowogród, Wizna), rosyjskiej (Piątница – forty szczególnie ważne w 1920 roku podczas obrony Łomży przed bolszewikami oraz w 1939 r.), radzieckiej (Kolno – Nowogród – Zambrów) i niemieckiej (Pisa).

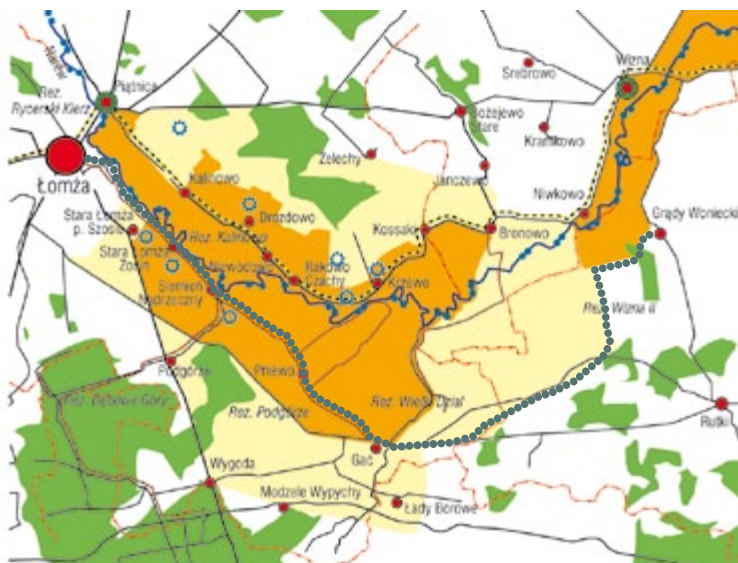




- ▶ Miłośnicy tzw. turystyki pola bitwy mają w jednym miejscu ponad 150 schronów. Do legendy przeszła obrona Wizny. Starcie tysięcy obrońców z 40-tysięcznymi wojskami niemieckimi nazywane jest „polskimi Termopilami”. Dowódca – kpt. Raginis wyszedł się w bunkrze na Strękowej Górze.
- ▶ Teatr Lalki i Aktora w Łomży. W czerwcu każdego roku organizuje Międzynarodowy Festiwal Teatralny „Walizka”. Prowadzi także cykl edukacyjny pn. „Poznajemy teatr”.



Przebieg szlaku GREEN VELO



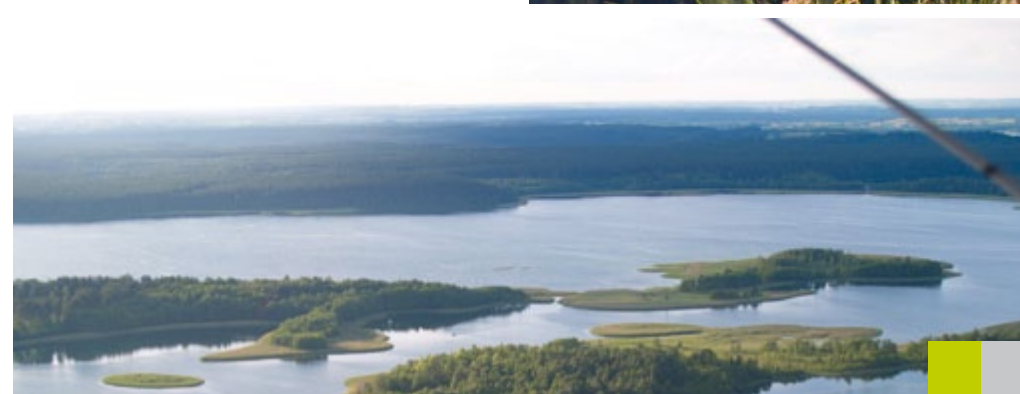
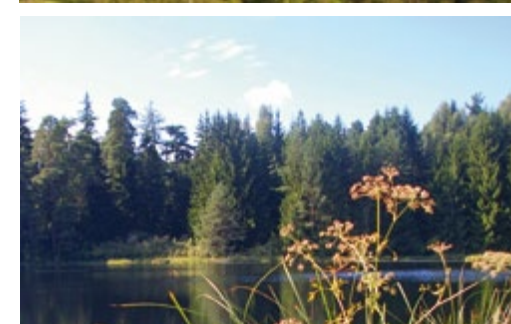
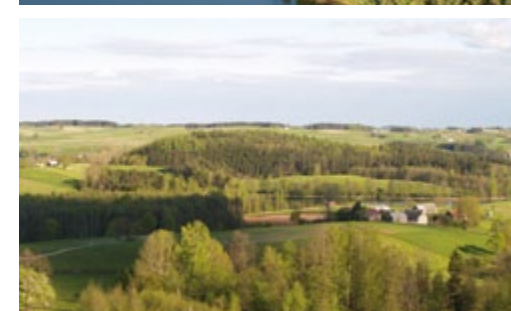
Wigierski Park Narodowy

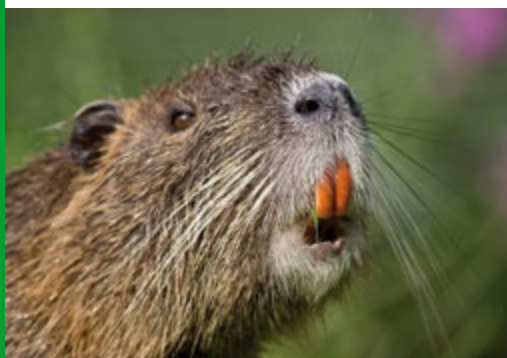
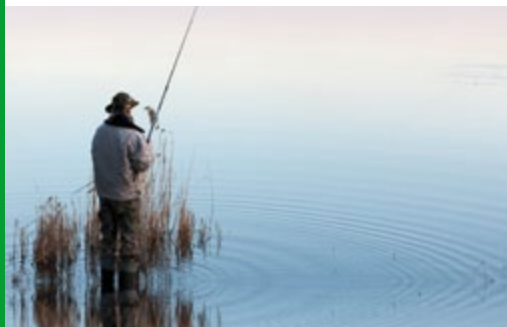
Krzywe 82, 16-402 Suwałki
tel. 87 563 25 40, 510 992 672
www.wigry.org.pl

„Zespół jezior wigierskich stanowi jeden z najciekawszych krajobrazów naszego kraju. Krajobraz ten nieopartwalny i bezcenny uznaje się za konieczne objąć szczególną ochroną dla potrzeb dydaktyczno-naukowych i krajobrazowych” – tak uzasadniono utworzenie Wigierskiego Parku Krajobrazowego w połowie lat 70. XX w.

Po kilkunastu latach, w 1989 roku, postanowiono zwiększyć ochronę Wigier, piątego co do głębokości jeziora w Polsce (73 m) i utworzono Wigierski Park Narodowy. Centralną jego częścią jest jezioro Wigry, które wraz z przyległymi, mniejszymi jeziorami (łącznie 42) zajmuje powierzchnię ok. 28 km². To jedyne w Polsce tak duże jezioro o krętej linii brzegowej, urozmaicone wyspami, zatokami, głębinami, śródjeziornymi górkami i przybrzeżnymi obszarami płycizn. Specyficzną grupę stanowią małe jeziora – suchary. Jest ich w Parku 19. Te śródleśne zbiorniki o herbacianej, mało przezroczystej wodzie i z dużą ilością substancji organicznych są niezwykle malowniczymi twórcami natury. Niektóre z obecnych jezior zespołu wigierskiego były zatokami Wigier, które w wyniku zarastania roślinnością wodną i wypełnienie szczątkami roślin i zwierząt uległy oddzieleniu od głównego jeziora. Tak m.in. powstały: Muliczne, Okrągłe, Długie, Białe Wigierskie, Krusznik, Klonek, Leszczewek i inne.

Przez Wigry płynie rzeka Czarna Hańcza, najdłuższa rzeka Suwalszczyzny i jedna z najpopularniejszych tras kajakowych w Polsce.





W północnej części WPN krajobraz jest pagórkowaty, z licznymi formami polodowcowej rzeźby terenu. Południowa część jest bardziej płaska, położona na piaszczystych glebach sandru augustowskiego, porośniętego rozległymi borami i borami mieszanymi.

Park leży w północnej części Puszczy Augustowskiej, porośniętej przeważnie sosną i świerkiem. Występują tu rzadkie i chronione gatunki storczyków, a różnorodność porostów zaświadcza o czystości powietrza. Równie bogaty jest świat zwierząt. Występują tu wilki, rysie, łosie, jelenie, sarny, dziki, borsuki, lisy, jenoty, kuny i wiewiórki. Ale najważniejszy jest bóbr, bo to on jest w herbie parku. W WPN zaobserwowano 210 gatunków ptaków. Na Wigrach występują: kaczka krzyżówka, łyska, perkoz dwuczuby, mewa śmieszka, gągoł, tabędź niemy.

WPN jest ważnym ogniwem w systemie ochrony przyrody w Polsce, Europie i świecie. W roku 2002 został uznany za obiekt Konwencji Ramsarskiej, jako obszar wodno-blotny o znaczeniu międzynarodowym. W roku 2004, wraz z całą Puszcza Augustowską, stał się obiektem europejskiej sieci Natura 2000 – obszarem specjalnej ochrony ptaków. Jako Ostoja Wigierska jest także specjalnym obszarem ochrony siedlisk Natura 2000.

Oferta edukacyjna

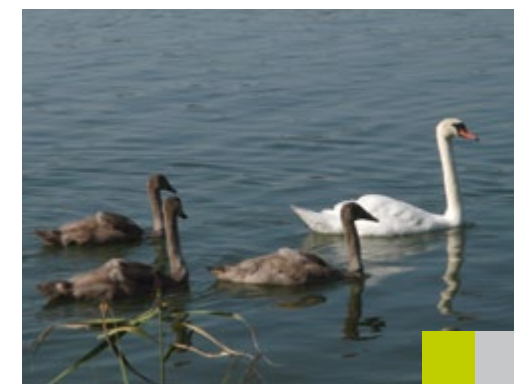
- Świetnie oznakowane ścieżki edukacyjne, z licznymi występującymi kładkami, pomostami, platformami widokowymi i miejscami odpoczynku: „Las” (1,5 km), „Suchary” (2,5 km), „Plazy” (0,5 km), „Jeziora” (5,2 km), „Puszcza” (3,8 km), „Samle” (4,8 km), „Ols” (0,3 km). Wiodą przez tereny atrakcyjne przyrodniczo i kulturowo, łączą się ze szlakami turystycznymi, prowadzącymi w różne rejony Parku.
- Wystawa przyrodnicza „Nad Wigrami” w siedzibie dyrekcji Parku w Krzywem. Zgromadzono tu wyreparowane okazy zwierząt – ssaków, ptaków, gadów, płazów, ryb, owadów. Oglądającym podczas zwiedzania sali towarzyszą odgłosy ptaków i ssaków. Grupom zorganizowanym proponuje się zwiedzanie wystawy z audioprzewodnikiem lub przewodnikiem połączone z prelekcją o WPN i pokazem filmu.
- Zajęcia przyrodnicze prowadzone są przez cały rok na wystawie przyrodniczej i ścieżkach edukacyjnych przy siedzibie dyrekcji WPN w Krzywem oraz w okresie maj – wrzesień w Ośrodku Edukacji Środowiskowej nad Za-

toką Słupiańską jeziora Wigry, ok 5 km od kościoła we wsi Gawrych Ruda. Zajęcia kulturowe prowadzone są w Krzywem. W czasie warsztatów ceramicznych uczestnicy poznają historię ceramiki na Suwalszczyźnie, warsztaty tkackie obejmują wykonanie prostych krajek na macych, ramowych krosnach lub wykonaniu plecionki.

- Wystawa etnograficzna „Ocalić od zapomnienia” usytuowana jest w pobliżu dyrekcji Parku, przy leśniczówce w Krzywem, w budynku gospodarczym z początku XX wieku. Zgromadzono tu ponad 800 eksponatów, przedmiotów jeszcze do niedawna wykorzystywanych w gospodarstwach rolnych.
- Wystawa „Historia i tradycje rybołówstwa nad Wigrami” stacjonuje w bazie rybackiej WPN, w Czerwonym Folwarku. Adresowana jest do pasjonatów przyrody, zainteresowanych historią i kulturą regionu, w szczególności zaś wędkarstwem i rybactwem.
- Muzeum Wigier. Mieści się w dawnej stacji hydrobiologicznej, w Starym Folwarku. W okresie międzywojennym, dzięki jej twórcy dr. Alfredowi Lityńskiemu, stała się ona silnym ośrodkiem naukowym, a jezioro Wigry najlepiej poznanym akwenem w Polsce. Muzeum udostępnia jedną z najciekawszych ekspozycji w regionie dotyczącą przyrody i historii Wigier. Zwiedzanie Muzeum jest wycieczką w czasie i przestrzeni. W tym nowoczesnym obiekcie na każdego czeka mnóstwo atrakcji: jedną z nich jest wirtualna podróż batyskafem na dno jeziora Wigry. Przez „peryskopy” można podglądać wigierskie pejzaże z różnych okresów historycznych, w tym podwodny świat roślin i zwierząt. Kontynuując wirtualną wędrówkę można wejść na miękkie torfowisko otaczające leśne jezioro, a nawet zajrzeć do dziupli drzewa. W Muzeum Wigier odbywają się lekcje muzealne i prelekcje. Zajęcia na wodnych ścieżkach edukacyjnych prowadzone są na łodzi z przeszklonym dnem. Na swój pokład łódź może jednorazowo zabrać 10 osób.

Oferta edukacyjna w Muzeum Wigier to także:

1. Lekcje muzealne organizowane różnym grupom młodzieży szkolnej.
2. Prelekcje:
 - Sylwetka patrona Muzeum Wigier – Alfreda Lityńskiego
 - Bóbr europejski
 - Ptaki WPN





- Ryby – mieszkańcy wigierskich wód
- Sielawa i sieja
- Jezioro Wigry i jego ochrona
- Tradycyjne odmiany drzew owocowych
- Restytucja bartnictwa na Suwalszczyźnie
- Człowiek nad Wigrami – od pradziejów do współczesności
- Natura 2000 a turystyka
- Ochrona przyrody na świecie – historia i współczesność (zagadnienia wybrane)

3. Zajęcia na wodnych ścieżkach edukacyjnych

WPN posiada łódź motorową z przeszklonym dnem służącą do prowadzenia zajęć na wodnych ścieżkach edukacyjnych. Na swój pokład łódź może jednorazowo zabrać 10 osób.

Szlaki turystyczne

- Szczególnie rekomendowany, pieszy/rowerowy szlak „Wokół Wigier” im. Antoniego Patli. Stary Folwark – Wigry – Mikołajewo – Zakąty – Krusznik – Bryzgiel – Gawrych Ruda – Leszczewek – Stary Folwark (zielony, 49 km).
- Międzynarodowy Szlak Rowerowy R11. Danowskie – Mońkinie – Bryzgiel – Gawrych Ruda – Sobolewo – Leszczewek – Stary Folwark – Magdalenowo – Czerwony Folwark – Rosochaty Róg – Maćkowa Ruda – Wysoki Most (ok. 30 km).
- Podlaski Szlak Bociani. Sarnetki – Czerwony Krzyż – Mikołajewo – Czerwony Folwark – Magdalenowo – Stary Folwark – Leszczewek – Krzywe – Mała Huta – Nowa Wieś – Lipniak – Dębowo (czerwony, ok. 20 km). Fragment długiego szlaku z Białowieży do Stańczyk.
- Mała Huta – Leszczewo – Stary Folwark. Fragment szlaku Dowspuda – Suwałki – Stary Folwark (niebieski 7 km).
- Szlak im. Alfreda Lityńskiego: Krzywe – Leszczewek – Stary Folwark (czerwony, 8 km).
- Wschodni szlak rowerowy „Green Velo”. Krzywe – Stary Folwark – Magdalenowo – Wigry – Maćkowa Ruda – Studziany Las (pomarańczowy, 20 km).

Na terenie WPN są również zwykłe drogi gruntowe udostępnione dla ruchu turystycznego. Wszystkie doskonale nadają się dla rowerzystów, dlatego potocznie nazywane są w parku „drogami rowerowymi”. Zostały oznakowane drogowskazami – prostokątnymi tabliczkami. Długość wszystkich szlaków lądowych na terenie Parku to około 250 km.

Przy siedzibie WPN w Krzywym oraz Zatoką Słupiańską jeziora Wigry wyznaczono turystyczne trasy narciarskie. Trasy w Krzywym prowadzą po pagórkowatym terenie pośród lasów Obwodu Ochronnego Krzywe i tworzą sieć o łącznej długości 8 km. Trasy nad Zatoką Słupiańską mają łączną długość 7 km.

Szlak kajakowy z Wigier przez Czarną Hańczę i Kanał Augustowski to zapewne najbardziej znany kajakowy szlak w Polsce. Klasyka to tzw. mała i duża pętla. Pierwsza (6 dni) prowadzi przez jeziora Białe, Studzieniczne i Kanał Augustowski do jeziora Serwy, stamtąd trzeba przewieźć kajaki do Bryzgiela, dalej jeziorem, Czarną Hańczę i od Rygola powrót Kanałem. Duża pętla (8-9 dni) wypływa z Augustowa w rzekę Rospudę, dalej pod prąd w rzeczkę Bliznę do jeziora Blizno, kajaki przewożymy na Wigry i dalej tak jak przy małej pętli.

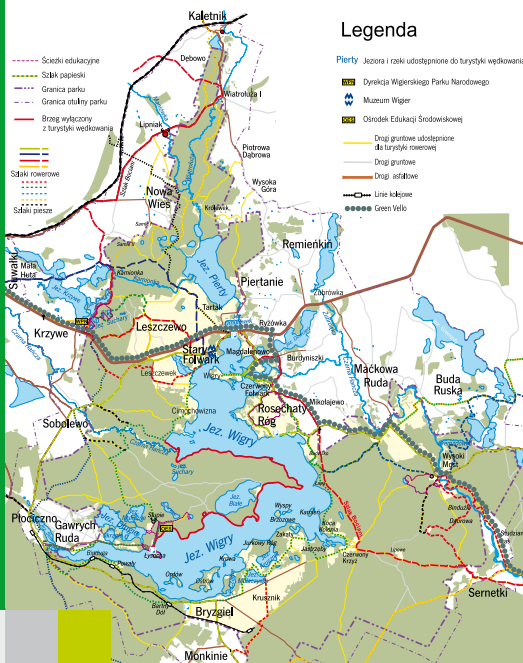
Czego nie przegapić w regionie i bliskim sąsiedztwie Wigierskiego Parku Narodowego: ciekawostki, zabytki, imprezy itp.

▶ Perła w koronie jest klasztor Kamedułów na wyspie jeziora Wigry. Kameduli przybyli tu w 1667 r. i przez pół wieku wznosili klasztor, który stał się jednym z największych i najbogatszych w Polsce. W skład zespołu wchodzi m.in.: dom furtań, brama na taras, eremy, dom królewski, kaplica kanclerska, kościół, dawny refektarz i wieża zegarowa. Dla wielu to duże zaskoczenie, że eremy, czyli domki mnichów, to nie ponure pustelnie, ale ukwiecone malutkie, ozdobne kamieniczki, w których można zatrzymać się na nocleg. Przełomowym momentem w powojennej historii klasztoru była wizyta Jana Pawła II w 1999 roku. Papież znał tutejsze okolice z młodzieńczych wypraw. Dzisiaj można zwiedzać apartamenty, w których gościł podczas pielgrzymki po Polsce.

▶ Wieża klasztoru w Wigrach to najlepszy punkt widokowy w całym WPN. Na jezioro z klasztorem w tle warto popatrzeć z punktów widokowych w Leszczewie, Cimochożynie i w Starym Folwarku. Pełną zatok linię brzegową Wigier najlepiej podziwiać w Bryzgielu z wieży widokowej przy leśniczówce lub gospodarstwa agroturystycznego Widok.

▶ Wigierska Kolej Wąskotorowa to leśna wąskotorówka w Puszczy Augustowskiej z czasów I wojny światowej. Kolejka, której trasa biegnie z Płociczna w okolicy Zelwy, stanowiąca uzupełnienie powstałego w latach 1824-1839 Kanału





Augustowskiego, głównego źródła transportu drewna do Europy i tartaków położonych wzdłuż tego szlaku wodnego. Kilkanaście lat temu wznowiła przewozy, już jako kolejna atrakcja turystyczna WPN. Na trasie zatrzymuje się na tzw. fotostopy. Na głównej stacji kolejki w Płocicznie znajduje się Muzeum-Galeria Fotografii Kolejowej.

- ▶ Statek „Tryton” pływa trasą papieską – szlakiem, którym w 1999 roku płynął podczas swojej pielgrzymki papież Jan Paweł II.
- ▶ Suwałki Blues Festival to jeden z największych festiwali bluesowych w kraju, który wpisał się już w kalendarz imprez odbywających się cyklicznie w lipcu w Suwałkach.
- ▶ Park umożliwia wędkowanie przez cały rok na wielu jeziorach oraz na rzece Czarna Hańcza, w granicach Parku, na odcinku Czerwony Folwark – Studziany Las. Warunkiem jest wykupienie licencji.
- ▶ Rejsy po jeziorze Wigry specjalną łodzią „Leptodora II”, która służy do obserwacji życia w wodzie przez szklane okna w jej dnie. Prowadzi się na niej zajęcia przyrodnicze. Łódź cumuje nieopodal Muzeum Wigier w Starym Folwarku. Jest obsługiwana przez pracowników Wigierskiego Parku Narodowego. Rejsy odbywają się od maja do października.
- ▶ Mistrzostwa Polski w Pływaniu Na Byle Czym – „Co ma pływać nie utonie”. To zdecydowanie najbardziej widowiskowa impreza augustowskiego lata. Organizowane są w Augustowie nad Nettą w ostatnią niedzielę lipca.
- ▶ Augustowski Festiwal Jazzu Tradycyjnego „Spotkania z Louisem Armstrongiem” organizowany w I połowie lipca. Imprezę otwiera Parada Nowoorleańska: muzycy i sympatycy festiwalu wędrują przez miasto do sceny głównej, gdzie odbywa się jego inauguracja. Drugi dzień rozpoczyna „Rejs do Nowego Orleanu” – koncert jazzowy podczas wycieczki statkiem po augustowskich jeziorach. Festiwal kończy Augustowska Noc Jazzowa – jam session.
- ▶ Centrum Augustowa, czyli Rynek Zygmunta Augusta to serce miasta. Po dniu spędzonym na jeziorach przenosi się tu życie towarzyskie, czemu sprzyja atmosfera licznych ogródków kawiarnianych, pubów, restauracji, barów karaoke.

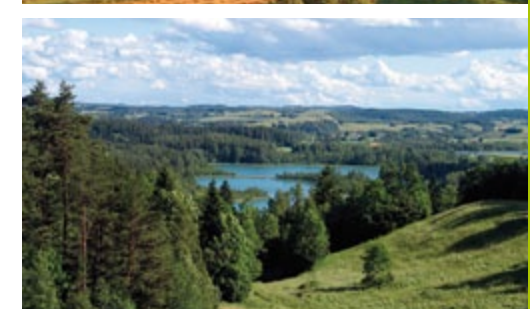
Przebieg szlaku GREEN VELO ●●●

Suwalski Park Krajobrazowy
 Malesowizna 24 16-404 Jeleniewo
 tel./87/ 569 18 01, fax /87/ 569 76 36
 e-mail: turtulspk@gmail.com

Suwalski Park Krajobrazowy jest najstarszym parkiem krajobrazowym w Polsce, powołanym 12 stycznia 1976 roku. Wiele osób uważa, że jest także parkiem najpiękniejszym.

Ten niewielki obszar stanowi unikatowy przykład młodego krajobrazu polodowcowego, charakteryzujący się nieregularnym rozmieszczeniem moren czołowych i dennych, wydłużonymi wałami ozów, głębokimi rynnami i dolinami, olbrzymią ilością głazów narzutowych, licznymi jeziorami z zespołem jezior kleszczowieckich i szurpiłskich oraz unikatowym jeziorem Hańcza (najgłębsze jezioro w Polsce i w Europie niżowej, głębokość maks. 108,5 m), które powstało w głębokiej rynnie wydrążonej przez płynącą pod lodowcem rzekę. Akwen ma cechy jeziora wysokogórskiego z bardzo czystą, przejrzystą i dobrze natlenioną wodą. Co niezwykle, występują w nim chronione gatunki ryb spotykane zazwyczaj w rzekach: głowacz pręgopłetwy i białopłetwy oraz strzebla potokowa. Przy brzegu ubogim w roślinność przybrzeżną zalegają liczne glazy narzutowe. Linia brzegowa urozmaicona malowniczymi zatokami i półwyspami. Hańcza cieszy się szczególnym uznaniem pletwonurków, którzy mają tu swoje stałe bazy.

Unikatowa jest tu flora i fauna. W SPK występuje około 700 gatunków roślin naczyniowych, z czego 55 podlega



ochronie prawnej. Ponadto spotkać tu można tzw. relikty glacialne, czyli organizmy, które przybyły na te tereny podczas zlodowacenia i pozostały do dziś. Należą do nich m.in.: wielosił błękitny, wełniaczka alpejska czy borówka bagienna.

Świat ssaków reprezentują: bóbr europejski, smużka, sarna, dzik, borsuk oraz dziewięć gatunków nietoperzy. Przedstawicielami ptaków są: zimorodek, orzechówka, płaskonos, bocian czarny oraz orlik krzykliwy. Liczne oczka śródpolne są natomiast miejscem rozrodu np. kumaka nizinnego czy traszki zwyczajnej i grzebieniastej.

Suwałszczyznę cechuje piękna, polodowcowa rzeźba terenu, duże nagromadzenie głazów narzutowych oraz najsurowszy w kraju klimat, przez który okolice te zyskały przydomek „polskiego bieguna zimna”.



Oferta edukacyjna

Przykładowe tematy:

- „Prawdy i mity o nietoperzach”
- „Bliskie spotkanie z zającem szarakiem”
- „Bóbr budowniczy”
- „Dziuplaki — kto to taki?”
- „Tropiciele zwierząt”
- „Piętrowość lasu”
- „W sieci podwodnego świata – ryby SPK”

Prezentacje multimedialne:

- „Walory przyrodnicze, krajobrazowe i kulturowego Suwałskiego Parku Krajobrazowego”
- „Co nam pozostawił łądólód? – geomorfologia Suwałskiego Parku Krajobrazowego”
- „Formy ochrony przyrody w SPK”
- „Polski Bajkał – rezerwat przyrody „Jezioro Hańcza”- „Odpady a środowisko przyrodnicze. Metody postępowania z odpadami”
- „Dziedzictwo kulturowe Suwałskiego Parku Krajobrazowego”
- „Turystyka w Suwałskim Parku Krajobrazowym”

Wycieczki autokarowe pn. „Poznajemy najstarszy park krajobrazowy w Polsce” — uczestnicy odwiedzają najciekawsze miejsca w Parku m.in.: rezerwat „Rutka”, Góra Cisowa, Smolniki (punkt widokowy „U Pana Tadeusza”), Stara Hańcza wraz z rezerwatem przyrody „Jezioro Hańcza”, rezerwat geologiczny „Głazowisko Bachanowo nad Czarną Hańczą” oraz Turtul — siedziba SPK.

Zajęcia terenowe — piesze wędrówki po 8 oznakowanych ścieżkach poznawczych.

- „Dolina Czarnej Hańczy” (dł. 3,5 km) — spacerując krawędzią doliny rzecznej do najgłębszego jeziora w Polsce —Hańczy poznajemy różne formy rzeźby terenu m.in.: oz turtulski, wiszącą dolinę Gaciska, rynnowe jezioro Hańcza oraz głazowisko polodowcowe na terenie rezerwatu geologicznego „Głazowisko Bachanowo nad Czarną Hańczą”.
- „Drzewa i krzewy parku podworskiego w Starej Hańczy” — ścieżka prowadzi po terenie parku podworskiego w Starej Hańczy, będącego pozostałością po dawnym majątku szlacheckim z końca XVII w. Wędrując ścieżką poznajemy historię dworu, bogactwo gatunkowe występujących tam drzew i krzewów oraz Hańczę — najgłębsze jezioro w Polsce.

głe – Podwysokie Jeleniewskie – Rutka – Szeszupka (zielony, 14,7 km).

Czego nie przegapić w regionie i bliskim sąsiedztwie Suwałskiego Parku Krajobrazowego: ciekawostki, zabytki, imprezy itp.

- ▶ Suwałki Blues Festival to jeden z największych festiwali bluesowych w kraju, odbywa się cyklicznie zawsze w połowie lipca. Prowadzący to bluesowi eksperci: Sławek Wiercholski, Jan Chojnacki oraz Andrzej Jerzyk. Na czas trwania festiwalu Suwałki zmieniają się w stolicę bluesa. W centrum miasta stoją dwie duże sceny, na których odbywają się koncerty główne oraz kilka mniejszych scen, gdzie prezentują się młodzi artyści. Festiwalowi towarzyszą seminaria, warsztaty muzyczne, pokazy sprzętu muzycznego połączone z prezentacją wydawnictw bluesowych oraz śniadania bluesowe i wieczorne koncerty akustyczne w restauracjach i barach, które kończą się wspólnym muzykowaniem — jam session.
- ▶ Suwałskie Muzeum Okręgowe organizuje: Jaćwieski Festyn Archeologiczny w Szwajcarii i Piknik Kawalerski. Posiada dwa oddziały: Muzeum im. Marii Konopnickiej (pisarka urodziła się w Suwałkach) oraz Centrum Sztuki Współczesnej — Galeria Andrzeja Strumiły (artysta mieszka nieopodal Suwałk — w Maćkowej Rudzie).
- ▶ Urodę zaginionego świata Jaćwingów docenimy spoglądając nań z Cisowej Góry, zwanej „suwałską Fudzi-



- „Na Górę Zamkową” — trasa wiedzie pomiędzy malowniczo położonymi jeziorami szurpiłskimi. Spacerując ścieżką poznajemy historię Jaćwieszy na ziemi suwalskiej oraz dowiadujemy się jak wyglądało wczesnośredniowieczne grodzisko obronne Jaćwingów.
- „Porosty” — ścieżka prowadzi przez rezerwat krajobrazowy „Rutka”, obejmujący obiekty wyjątkowe pod względem krajobrazowym i przyrodniczym: unikalne w skali kraju głazowisko, kompleks wzgórz morenowych zwanych „amfiteatrem wodziłkowskim” oraz jezioro wytopiskowe Linówek. Wędrując ścieżką poznajemy jeden z najciekawszych elementów środowiska biotycznego Parku — porosty.
- „Skały i minerały Suwałskiego Parku Krajobrazowego” - głązy narzutowe są charakterystycznym elementem krajobrazu Suwałskiego Parku Krajobrazowego. Spacerując ścieżką poznajemy dzieje głazów narzutowych porzuconych przez łądólód skandynawski około 12 tysięcy lat temu.
- „U źródeł Szeszupy” — trasa wiedzie przez malowniczo położoną wieś Wodziłki. Wędrując wzdłuż polsko-litewskiej rzeki Szeszupy poznajemy losy ludzi różnych narodowości i wyznań, którym przyszło żyć u jej źródeł.
- „Wokół jeziora Jaczno” — spacerując ścieżką poznajemy historię, przyrodę i piękno jeziora Jaczno — perły Suwałskiego Parku Krajobrazowego.
- „Opowieści Turtula” — ścieżka zlokalizowana przy siedzibie Parku w Turtulu. W formie gier i zabaw ukazuje bogactwo przyrodnicze, historyczne i kulturowe Suwałskiego Parku Krajobrazowego.

Szlaki turystyczne

- Szlak rowerowy wokół jeziora Hańcza Malesowizna(Turtul) – Szeszupka – Wodziłki – Łopuchowo – Cisówek – Dzierwany – Stara Hańcza – Mierkinie – Przełomka – Hańcz – Bachanowo – Kruski – Malesowizna – (Turtul) (żółty, 22,5 km).
- Szlak rowerowy na Górę Zamkową Szeszupka – Rutka – Szurpiły – Kazimierówka – Sidorówka – Czajewszczyzna – Targowisko – Wodziłki (niebieski 15,1 km).
- Szlak rowerowy Doliną Czarnej Hańczy z Suwałk do Suwałskiego Parku Krajobrazowego Suwałki – Bród Stary – Potasznia – Żywa Woda – Okrą-

jamą”. Widać stamtąd zagłębienie rzeki Szeszupy i kilkanaście malowniczych jezior.

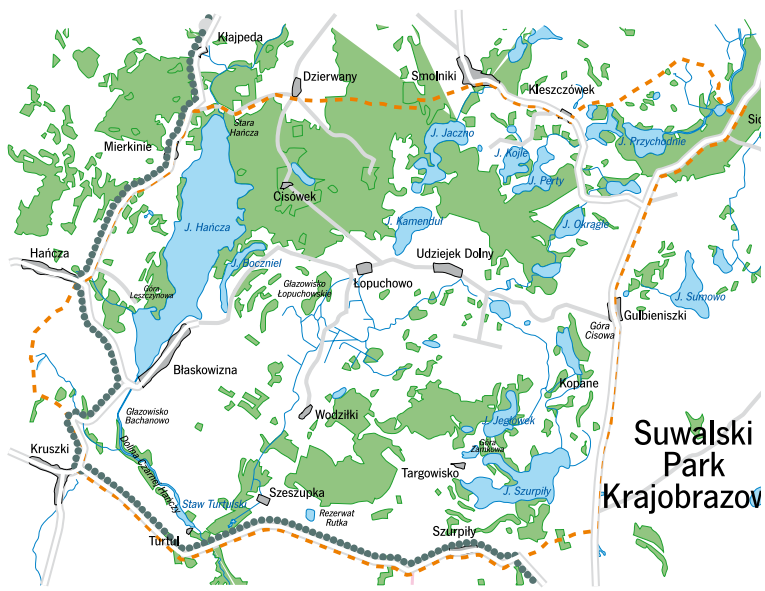
- ▶ Punkt widokowy w Smolnikach „U Pana Tadeusza” – wzięła swoją nazwę od mickiewiczowskiej



epopei „Pan Tadeusz”, którą zekranizował w tym miejscu Andrzej Wajda.

- ▶ Niezliczone glazy (rezerваты: „Głazowisko Bachanowo” oraz „Głazowisko Łopuchowskie”, „Rutka”) i srebrzące się „oczka” uzupełniają polodowcowy krajobraz.
- ▶ Spośród obiektów kultury materialnej wartym uwagi jest grodzisko obronne Jaćwingów na Zamkowej Górze. Ciekawy kompleks archeologiczny – wczesnośredniowieczne grodzisko w Szurpiłach; w jego sąsiedztwie Góra Kościelna i Cmentarna. Na przełomie V i VI w. zamieszkujący te ziemie Jaćwingowie zbudowali tu warownię, umocnioną w XI wieku. Do dziś – przyglądając się zboczom Zamkowej Góry – dostrzec można trzy pierścienie ziemnych wałów obronnych, umocnionych glazami.
- ▶ Izba Pamięci Jaćwieskiej w Szurpiłach to miejsce, gdzie pod szklaną podłogą podziwiać można makietę grodziska jaćwieskiego. Znajdują się tam też repliki przedmiotów znalezionych podczas wykopaliśk archeologicznych.
- ▶ Osada staroobrządkowców w Wodзилkach z drewnianą molenną – świątynią przypominającą bieszczadzkie cerkiewki. W pobliżu wiekowa, ale ciągle czynna, drewniana bania, tj. łaźnia parowa.

Przebieg szlaku GREEN VELO ●●●



Wschodni Szlak Rowerowy Green Velo pozytywnie wyróżnia infrastruktura rekreacyjna znajdująca się wzdłuż całej trasy. Powstałe na wzór autostrad miejsca nazwane zostały **MOR-ami**, czyli **Miejscami Obsługi Rowerzystów**. Zlokalizowano je na całej długości trasy, średnio w odległości 8 – 10 kilometrów od siebie. Jest ich około 230 – zwykle przy atrakcjach turystycznych i ciekawych miejscowościach. MOR-y są jednolicie oznakowane i wyposażone we wiaty, ławy, U-kształtne stojaki rowerowe, tablice informacyjne oraz kosze na śmieci, a niektóre również w toalety przenośne i zbiorniki z wodą. Pobyt w MOR-ach jest bezpłatny, należy jednak pamiętać, że są to miejsca wypoczynku, a nie biwakowania.

MOR-y w województwie podlaskim

Suwalszczyzna i Puszcza Augustowska:

Trójstyk Wisztyńcic, Okliny, Stara Hańcza, Głazowisko Bachanowo, Szurpiły, Jeleniewo, Prudziśk, WOSiR Szelment, Suwałki Centrum, Krzywe WPN, Mikołajewo, Sarnetki, Tartaczysko, Dworzysko, Uroczysko Podlipki, Mikaszówka Plaża, Nad Jeziorem Paniewo, Nad Jeziorem Krzywe, Płaska CIT, Sanatorium, Wyciąg nart wodnych, Błonia nad rzeką Netą, Nad Jeziorem Sajno, Bór.

Dolina Biebrzy i Narwi:

Wrotki Mogilnice, Jasionowo Dębowskie, Dolistowo Stare, Goniądz, Fort IV Twierdza Osowiec, Barwik, Grobla Honczarowska, Bagno Ławki, Strękowa Góra, Tykocin, Pańki, Barszczewo.

Puszcza Białowieża i Knyszyńska:

Białystok, ul. Świerkowa; Białystok, Park Miejski; Ogródniczki, Supraśl, Załuki, Waliły Dwór, Gródek, Kobylanka, Grądy Woniecko, Lutostań, Pniewo, Siemień Nadrzeczny, Łomża, Eliaszki, Stary Dwór, Siemianówka, Guszczewina, Stara Białowieża, Rezerwat Żubrów, Białowieża, Hajnówka, Dubicze Cerkiewne, Kleszczelce, Repczyce, Czeremcha.

Dolina Bugu:

Rogacze, Nurzec, Nurzec-Stacja, Rezerwat Przyrody Sokół, Grabarka-Klasztor, Moszczona Królewska, Mielnik, Sutno, Niemirów.

W 2015 r., w ramach projektu „Trasy Rowerowe w Polsce Wschodniej – promocja”, 545 przedsiębiorstw turystycznych i innych podmiotów gospodarczych uzyskało rekomendację **MPR – Miejsca Przyjaznego Rowerzystom**.

Miejscami przyjaznymi rowerzystom mogą stać się obiekty noclegowe, gastronomiczne, usługowe, centra informacji turystycznej, a także atrakcje turystyczne.

Określenie „Bike Friendly” – „przyjazny rowerom” funkcjonuje już w wielu krajach świata wyróżniając obiekty, które są dostosowane w szczególności dla użytkowników rowerów.

W Polsce obiekty posiadające rekomendację MPR powinny spełniać określone kryteria.

Obiekty noclegowe „przyjazne rowerzystom” powinny zapewnić:

- możliwość skorzystania przez turystę rowerowego z pobytu (noclegu) na jedną dobę,
- możliwość bezpiecznego i nieodpłatnego przechowania rowerów w trakcie noclegu,
- możliwość nieodpłatnego wysuszenia mokrych ubrań i sprzętu,
- nieodpłatnie udostępniane narzędzia do podstawowych napraw rowerów.

Pozostałe typy miejsc przyjazne rowerzystom: obiekty gastronomiczne, punkty usługowe, atrakcje turystyczne i punkty informacji turystycznej powinny oferować turystom przede wszystkim:

- bezpieczny, nieodpłatny parking rowerowy,
- bezpieczne, nieodpłatne przechowywanie sprzętu i wyposażenia rowerowego oraz bagażu rowerzysty.

Zostały opracowane również kryteria dodatkowe, które podnoszą jakość obsługi turysty rowerowego w rekomendowanych obiektach. Za spełnienie standardu rekomendowane obiekty otrzymują certyfikat i wsparcie promocyjne podmiotów zarządzających Wschodnim Szlakiem Rowerowym Green Velo.

Dokładne wykazy zarówno Miejsc Obsługi Rowerów jak i Miejsc Przyjaznych Rowerzystom można znaleźć na stronie internetowej szlaku – www.greenvelo.pl



Wybrane Miejsca Przyjazne Rowerzystom (kier. +48)

Park Wodny w Hajnówce
17-200 Hajnówka, 3 Maja 50
tel. 727 688 088

Wigierski Park Narodowy
16-402 Krzywe, Krzywe 82
tel. 605 327 064

Muzeum Okręgowe w Suwałkach,
16-400 Suwałki
ul. Tadeusza Kościuszki 81
tel. 87 566 57 50

Muzeum im. Marii Konopnickiej
w Suwałkach, 16-400 Suwałki,
ul. Tadeusza Kościuszki 31,
tel. 87 566 41 33

Muzeum Przyrodniczo-Leśne
Białowieskiego Parku Narodowego,
17-230 Białowieża
Park Pałacowy 11
tel. 85 682 97 17

Izba Pamięci Jaćwieskiej
w Szurpiałach
16-404 Szurpiały 32
tel. 87 568 30 22

Ośrodek Wypoczynkowy „BIEBRZA 24”
16-310 Sztabin, ul. Polna 50
tel. 87 641 21 79

Aquapark Suwałki
16-400 Suwałki Papieża Jana
Pawła II 7
tel. 608 440 007

Starostwo Powiatowe w Suwałkach,
16-400 Suwałki
ul. Świerkowa 60
tel. 87 565 92 72

Park Linowy Twierdza Jaćwiegów
16-404 Udziejek, Udziejek 18
tel. 888 632 335

Miejsko-Gminny Ośrodek Kultury,
17-312 Drohiczyn
ul. Kraszewskiego 13
tel. 501 701 152

Ekomuzeum Tkackie „Na Karczaku”,
19-104 Trzcianne
Nowa Wieś kol. Karczak 133
tel. 605 072 963

Ośrodek Maniówka i Wioska
Wesołych Wędrowców
16-402 Nowa Wieś
Nowa Wieś 9
tel. 608 481 905

Elektryczny Wyciąg Nart Wodnych,
16-300 Augustów Zarzeczce,
tel. 87 643 12 39

Centrum Informacji Turystycznej
15-087 Białystok
ul. Kościelna 1a
tel. 85 879 71 49

Punkt Usług Turystycznych
„Bukowisko” w Supraślu
16-030 Supraśl
ul. Piłsudskiego 64
tel. 533 332 311

Miejski Ośrodek Kultury Sportu
i Rekreacji w Kleszczelach
17-250 Kleszczele, ul. 1 Maja 19
tel. 515 169 985

Punkt Informacji Turystycznej
Biebrzańskiego Parku Narodowego
w Goniądzu
19-110 Osowiec-Twierdza
Osowiec-Twierdza 8
tel. 85 738 30 35

Suwałski Park Krajobrazowy-
Punkt Informacji Turystycznej
Suwałskiego Parku Krajobrazowego,
16-400 Malesowizna 24,
tel. 87 569 18 01

Punkt Informacji Turystycznej
Białowieskiego Parku Narodowego,
17-230 Białowieża
ul. Park Pałacowy Brama Carska 11,
tel. 85 682 97 17

Lokalna Organizacja Turystyczna
„Region Puszczy Białowieskiej”
Centrum Turystyki Regionu
Puszczy Białowieskiej
17-200 Hajnówka, ul. 3 Maja 45
tel. 85 682 43 81

Centrum Informacji Turystycznej,
16-300 Augustów
Rynek Zygmunta Augusta 44
tel. 87 643 12 39

Centrum Informacji Turystycznej
w Suwałkach
16-400 Suwałki
ks. K. Hamerszmita 16
tel. 87 566 20 79

Dworek Hołny k. Ogrodnik -
Restauracja Dworek Hołny
16-500 Hołny Mejera 3
tel. 602 633 092

„Społem” Augustowska Spółdzielnia
Spożyców
16-300 Augustów, ul. Mostowa 3,
tel. 87 643 21 23

Restauracja Folwark Nadawki
16-010 Wasilków, Nadawki 23,
tel. 515 069 176

Bartłowizna Centrum Konferencyjno -
Wypoczynkowe
19-110 Goniądz
ul. Nadbiebrzańska 32
tel. 85 738 06 30

Centrum Szkoleniowo-Rekreacyjne
Knieja
19-206 Rajgród, ul. Leśna 21
tel. 502 208 249

Hotel „Białowiecki” Conference,
Wellness & SPA
17-230 Białowieża
ul. Waszkiewicza 218b
tel. 85 744 43 80

Hotel Logos, 16-400 Suwałki
Kościuszki 120
tel. 533 88 500

WOSiR Szelment
16-404 Szelment, Szelment 2
tel. 783 800 702

Hotel Zbyszko, 19-110 Goniądz
ul. św. Rozalii 13
tel. 519 770 436

Ośrodek Edukacji Ekologicznej
w Siemianówce
17-220 Siemianówka
ul. Szkolna 35
tel. 85 685 70 03

PTTK Oddział w Augustowie
16-300 Augustów
ul. Nadrzeczna 70a
tel. 609 090 554

Dział Sportu, Rekreacji i Marketingu,
Ośrodek Sportu i Rekreacji
w Suwałkach (Eurocamping OSiR)
16-400 Suwałki, ul. Wojska
Polskiego 2, tel. 608 440 007

PTTK O/Suwałki (dla: Stary
Folwark) 16-400 Suwałki
ul. Kościuszki 37
tel. 603 093 723

Sioło Budy
17-230 Budy, Budy 41
tel. 501 420 498

Regionalne Centrum Informacji
Turystycznej w Białymstoku
15-406 Białystok
ul. Odeska 1, tel. 85 653 77 97

Centrum Informacji Turystycznej
w Waniewie
18-218 Waniewo
Waniewo 22, tel. 500 192 858

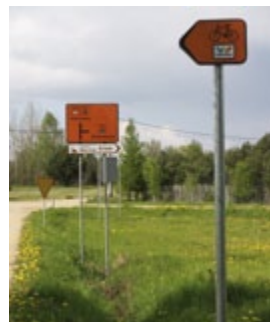
Centrum Obsługi Turysty
w Dowspudzie
16-420 Dowspuda
Dowspuda 9A, tel. 87 565 92 72

Punktu Informacji Turystycznej
przy Gminnej Bibliotece
Publicznej w Narwi
17-210 Narew, ul. Mickiewicza 18
tel. 508 642 661

Villa Skomanda, 16-300 Augustów,
ul. Konwaliowa 2
tel. 605 153 375

Hotel Warszawa SPA & Resort
16-300 Augustów
ul. Zdrojowa 1, tel. 603 378 860

Hotel Lipowy Most
Golf Park, 16-030 Borki
Borki 29, tel. 726 888 828



Rowerem przez podlaskie parki narodowe i krajobrazowe
ISBN 978-83-62528-88-2

Wydawca:

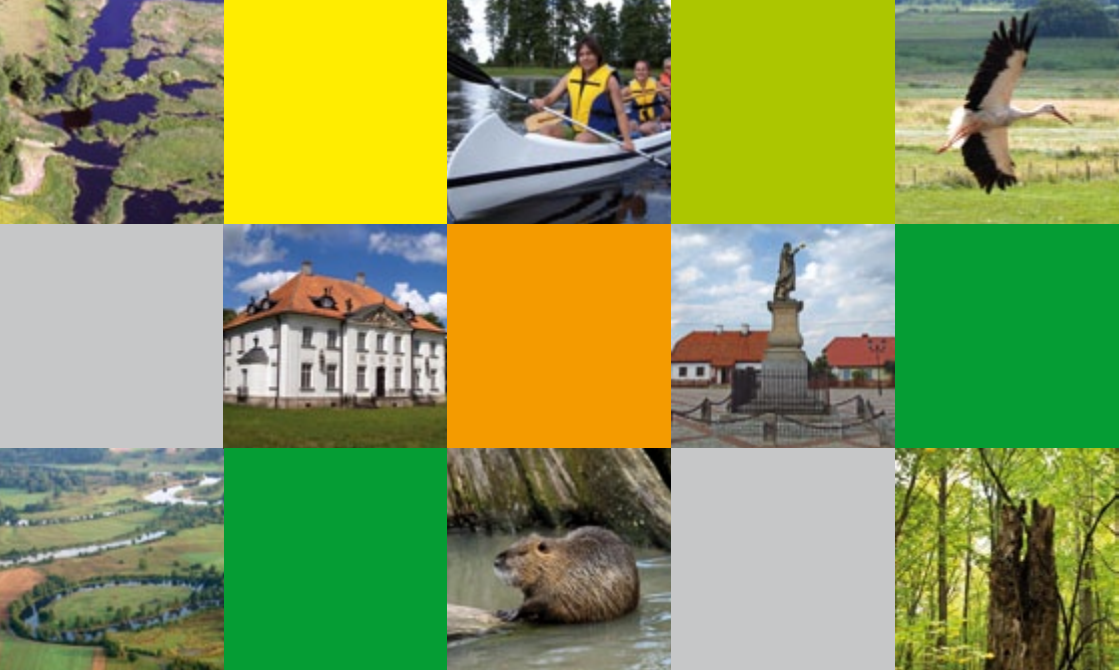
Województwo Podlaskie
Urząd Marszałkowski Województwa Podlaskiego
Kard. Stefana Wyszyńskiego 1
15-888 Białystok

Projekt, skład graficzny: Elkam Elżbieta Kaźmierczyk

Zdjęcia: Białowiecki PN, Narwiański PN, Biebrzański PN, Wigierski PN, Park Krajobrazowy Puszczy Knyszyńskiej, Łomżyński Park Krajobrazowy Doliny Narwi, Suwałski Park Krajobrazowy, Archiwum Urząd Marszałkowski Województwa Podlaskiego, Archiwum Elkam

Wydawca serdecznie dziękuje za pomoc i konsultacje parkom narodowym i krajobrazowym oraz wszystkim Osobom, które bezinteresownie przyczyniły się do powstania wydawnictwa.

Białystok 2016



Województwo Podlaskie
Urząd Marszałkowski Województwa Podlaskiego
Kard. Stefana Wyszyńskiego 1
15-888 Białystok
tel. +48 85 665 41 71, www.wrotapodlasia.pl