

# Urbanistyczne aspekty rewitalizacji – przestrzeń czyniąca wspólnotę

Fundacja Napraw Sobie Miasto  
Białystok, 11 maja 2016 r.

# kim jesteśmy?

- ① Urbaniści z doświadczeniem pracy w strukturach samorządowych.
- ② Architekci, projektanci rozwiązań dla przestrzeni publicznej.
- ③ Socjolodzy – badacze przestrzeni i społeczności miejskiej.
- ④ Organizatorzy społecznościowi.
- ⑤ Inżynierowie transportu, specjaliści w zakresie mobilności.
- ⑥ Analitycy biznesowi z doświadczeniem pracy w sektorze informatycznym.
- ⑦ Projektanci informacji wizualnej.

# kiedy działamy?

- ① Uzupełniamy narzędzia animatorów społecznych i kultury.
- ② Pomagamy ludziom samodzielnie przekształcić wybraną przez nich przestrzeń zgodnie z zasadami DIY.
- ③ Działamy rzeczniczo, gdy wspieramy grupy mieszkańców, które chcą sformułować i obronić swoje stanowisko w sporach o przestrzeń lub zgłosić społeczne wytyczne do inwestycji.
- ④ Współpracujemy z ludźmi, którzy przygotowują własne projekty do budżetu partycypacyjnego lub inicjatywę lokalną.
- ⑤ Moderujemy działania grup zarządzających przestrzenią miejską.

# kiedy działamy?

- 6 Tworzymy – w oficjalnym procesie konsultacji społecznych – wytyczne programowo-przestrzenne do miejskich projektów inwestycyjnych i koncepcje urbanistyczne.
- 7 Zarządzamy rozbudowanym procesem dialogu społecznego przy sporządzaniu miejscowych planów zagospodarowania przestrzennego.
- 8 Wspomagamy i moderujemy pracę rad jednostek pomocniczych gminy dotyczącą planów koordynacyjnych dla dzielnic.
- 9 Wspieramy zarządzanie procesem rewitalizacji w sposób angażujący mieszkańców i użytkowników przestrzeni miejskiej.



# rewitalizacja

Proces rewitalizacji:

- to element całościowej wizji rozwoju gminy,
- opiera się na pełnej i wieloaspektowej diagnozie,
- uwzględnia hierarchię potrzeb,
- łączy narzędzia dopasowane do potrzeb i uwarunkowań,
- składa się z działań z różnych sfer – nie tylko przestrzennej,
- jest skoordynowana, monitorowana i poddana ewaluacji,
- jest przygotowywana i prowadzona w sposób partnerski.

# działania w przestrzeni

Problematyka kształtowania przestrzeni gminy pojawi się w trakcie działań rewitalizacyjnych w dwóch kontekstach:

- tworzenia **miejscowych planów rewitalizacji** (specjalny typ miejscowego planu zagospodarowania przestrzennego), które będą podstawą realizacji przekształceń urbanistycznych oraz prac inwestycyjno-budowlanych ujętych w gminnym programie rewitalizacji – dokumentów, które mogą zawierać bardzo szczegółowe uregulowania odnośnie kształtowania przestrzeni publicznej,
- realizowania konkretnych **projektów rewitalizacyjnych**.

# projekty

Wybrane projekty wzorcowe wyłonione w 2016 r. w dwuetapowym konkursie Ministerstwa Rozwoju Regionalnego i Infrastruktury „Modelowa rewitalizacja miast”:

- **Dąbrowa Górnicza** – *Fabryka pełna życia* – rewitalizacja śródmieścia Dąbrowy Górniczej – przekształcenie terenu przemysłowego po dawnej fabryce obrabiarek „Defum” w obszar otwartej, śródmiejskiej przestrzeni publicznej łączącej główny dworzec kolejowy i centrum miasta w otoczeniu Pałacu Kultury Zagłębia (dwa węzły przesiadkowe), przy zaangażowaniu mieszkańców miasta, organizacji pozarządowych, podmiotów ekonomii społecznej oraz lokalnych przedsiębiorców,





foto. Urząd Miejski w Dąbrowie Górniczej





## O PROJEKCIJE

### REWITALIZACJA DĄBROWSKIEJ FABRYKI OBRABIAREK



DĄBROWA GÓRNICZA JEST MIASTEM, KTÓRE SWÓJ NAJWIĘKSZY ROZWÓJ ZAWDZIĘCZA ROZWÓJOWI PRZEMYSŁU. WRAZ Z PRZEMYSŁEM ROZRZAŚTAŁO SIĘ MIASTO I TO DN DETERMINOWAŁ URBANISTYCZNY UKŁAD MIASTA. NIE OMINĘŁO TO RÓWNIEŻ ŚCISŁEGO CENTRUM, GDZIE M.IN. ZLOKALIZOWANA BYŁA M.IN. KOPALNIA, HUTA STALI I FABRYKA OBRABIAREK „DEFUM”. WSPÓŁCZESNYM TEGO EFEKTEM, JEST BRAK W WYRÓŻNIAJĄCEGO SIĘ CENTRUM MIASTA Z CHARAKTERYSTYCZNYMI DLA TAKICH MIEJSC FUNKCJAMI. SZANSĄ NA ZMIANĘ TEGO STANU RZECZY JEST REWITALIZACJA TERENÓW ZAJMOWANYCH PRZEZ ZLIKWIDOWANĄ FABRYKĘ „DEFUM”, KTÓRE DO TEJ PORY BYŁY NIEDOSTĘPNE DLA MIESZKAŃCÓW.

NASZYM CELEM JEST STWORZENIE OTWARTEJ PRZESTRZENI PUBLICZNEJ, KTÓRA STANIE SIĘ NOWYM CENTRUM MIASTA I KTÓREJ

ZALEŻY NAM, ABY BYŁO TO MIEJSCE TĘTNIĄCE ŻYCIEM, PEŁNE ZIELENI Z DEPTAKIEM ŁĄCZĄCYM REJON DWORCA KOLEJOWEGO Z PAŁACEM KULTURY ZAGŁĘBIA ORAZ WYŻSZĄ SZKOŁĄ BIZNESU. OGBROMNY POTENCJAŁ MAJĄ TEŻ BUDYNKI DAWNEJ FABRYKI I DAWNE FABRYCZNE HALE, KTÓRE ZAMIENIŁYBY SWÓJ DOTYCHCZASOWY CHARAKTER NA POMIESZCZENIA WYSTAWIENNICZE, MIEJSCE DLA GASTRONOMII CZY REKREACJI.

LICZYMY NA TO, ŻE DZIĘKI ZAANGAŻOWANIU MIESZKAŃCÓW I KONSULTACJACH Z RÓŻNYMI GRUPAMI SPOŁECZNYMI UDA NAM SIĘ NA TYM TERENIE STWORZYĆ PRZYJAZNĄ PRZESTRZEŃ PUBLICZNĄ, KTÓRA BĘDZIE SPRZYJAŁA SPĘDZANIU TAM WOLNEGO CZASU ORAZ BĘDZIE MIAŁA SZANSĘ STAĆ SIĘ NOWĄ WIZYTÓWKĄ DĄBROWY GÓRNICZEJ, KTÓRA WYROSŁA NA PRZEMYSŁOWYCH TRADYCJACH. MIATEK TEŻ OFERUJE NA WSPÓŁCZESNYM I DODATKOWIE

# projekty

- **Hrubieszów** – *Rewitalizacja Śródmieścia Hrubieszowa szansą na eliminację zjawisk kryzysowych oraz ożywienie społeczno-gospodarcze miasta* – rewitalizacja historycznej zabudowy oraz podziemi przy wsparciu podmiotów ekonomii społecznej i uczelni,
- **Ełk** – *Nowe Śródmieście Miasta Ełk* – wzór na rewitalizację – przekształcenie zabytkowych przestrzeni i obiektów w mieście w formule konsultacji społecznych oraz warsztatów edukacyjnych,
- **Rybnik** – *Rewitalizacja miasta – nowa energia rybnickiej tradycji* – ożywienie wybranych dzielnic poprzez system działań społecznych, edukacyjnych (wzmocnienie lokalnej tożsamości) oraz wsparcie niewielkich inwestycji w przestrzeni wspólnej.

# w jaki sposób?

## 1 ANALIZY

Proces zaczynamy od przeprowadzenia dwuetapowej analizy. Pierwszą – wewnętrzną – robimy sami. Sięgamy wówczas do map, baz danych i różnych dokumentów.

zgłoszenie  
tematu

Drugą – zewnętrzną – przeprowadzamy z udziałem mieszkańców i użytkowników danego miejsca, których może dotyczyć badany temat. Wyniki naszej pracy porządkujemy i zapisujemy w raporcie.

RAPORT I

## 2 WARSZTATY

Drugi krok to warsztaty, które przygotowuje i prowadzi specjalny zespół Fundacji. Na spotkanie zapraszamy osoby, które reprezentują uczestników etapu analiz.

Pod okiem moderatorów uczestnicy opracowują różne, wariantowe pomysły na zagospodarowanie i użytkowanie wybranego miejsca. Zespół Fundacji opracowuje raport powarsztatowy.

pomysły

RAPORT II

## 3 DEBATA

Trzecim elementem jest debata. Spotkanie ma charakter otwarty, dlatego zaproszenie kierowane jest do wszystkich zainteresowanych. Jego przygotowaniem zajmuje się ponownie zespół Fundacji.

Dyskutujemy o wspólnej wizji, którą staramy się zapisać w postaci wspólnej koncepcji. Jednocześnie pomagamy wybrać opiekunów społecznych, którzy będą zarządzali inwestycją. Wszystkie informacje zbieramy w raporcie końcowym.

wspólna  
koncepcja

wybór  
opiekunów  
inwestycji

RAPORT  
KONCOWY

## 4 REALIZACJA

Proces zamykamy przekazując grupie opiekunów wszystkie materiały. Rola zespołu Fundacji zostaje ograniczona wyłącznie do wsparcia merytorycznego.

Teraz to od opiekunów inwestycji w największym stopniu zależy, czy obszar zmieni się na lepsze.

# w jaki sposób?

analizy urbanistyczne i społeczne  
działania animacyjne  
kampania informacyjna

---

diagnoza zagospodarowania i funkcjonowania przestrzeni  
projektowanie warsztatowe  
podsumowanie i opracowanie sposobu zarządzania i etapowania prac

---

zarządzanie i realizacja zmian



# analizy urbanistyczne

- ① Struktura własnościowa terenu.
- ② Przebieg sieci infrastruktury technicznej oraz ograniczenia wynikające z jej lokalizacji.
- ③ Układ transportowy obszaru.
- ④ Plany inwestycyjne (dokumentacja projektowa dla poszczególnych zadań, projekty zgłoszone i wybrane w procedurze budżetu partycypacyjnego, inicjatywy lokalne itd.).
- ⑤ Polityka przestrzenna gminy.
- ⑥ Decyzje o warunkach zabudowy.

# analiza interesariuszy

## ① Podział interesariuszy na grupy:

- mieszkańcy i użytkownicy wskazanego miejsca,
- osoby czerpiące korzyści z funkcjonowania danego terenu,
- instytucje administrujące i zarządzające wybranym obszarem,
- otoczenie opiniotwórcze i finansowe.

Interesariusze czynni a bierni, beneficjenci a poszkodowani.

## ② Lokalizacja obszarów, z którymi poszczególne grupy są związane.

## ③ Wybór narzędzi informowania i pracy projektowej z każdą z grup.



# kampania informacyjna 2015/ plan miejscowy dla jednej z dzielnic Katowic

## A jaki jest Twój plan na dzielnicę, w której mieszkasz?

Porozmawiajmy o przyszłości Welnowca-Józefowca!



W ramach zmiany Miejscowego Planu Zagospodarowania Przestrzennego współdecyduj o charakterze zabudowy i przestrzeni Twojego sąsiedztwa. Porozmawiajmy razem o dzielnicy podczas spotkania we wtorek, 12 stycznia o godz. 17:00, w siedzibie Rady Jednostki Pomocniczej nr 11, przy ul. Kotlarza 10A. Serdecznie zapraszamy!

Projekt współfinansowany ze środków otrzymanych



## Krok po kroku – jak to działa?



# wywiady i animacja

## ① Cele:

- poinformowanie o całym procesie,
- zbudowanie zaufania pomiędzy zespołem realizującym projekt oraz mieszkańcami i użytkownikami przestrzeni,
- wzmocnienie grup lokalnych, podtrzymywanie ich zainteresowania i spójności.

## ② Narzędzia: wywiady, spacer, spotkania z organizacjami pozarządowymi oraz grupami nieformalnymi, urzędnikami, warsztaty edukacyjne w szkołach, działania artystyczne itd.



działania animacyjno-projektowe

2016/ koncepcja zagospodarowania obszaru w Dąbrowie Górniczej





**działania animacyjno-artystyczne**  
2015/ projekt Izy Rutkowskiej realizowany we Wrocławiu (Iza Rutkowska)





**działania animacyjno-artystyczne**

2015/ projekt Izy Rutkowskiej realizowany we Wrocławiu (Iza Rutkowska)





# diagnoza

## ① Cele:

- zweryfikowanie i pogłębienie wiedzy o obecnym zagospodarowaniu i funkcjonowaniu przestrzeni,
- zbadanie potrzeb we wskazanym zakresie.

## ② Narzędzia:

- spacery diagnostyczne, podczas których moderator-projektant jest oprowadzany przez mieszkańców i użytkowników wybranego terenu po jego obszarze,
- mapowanie informacji na podkładzie kartograficznym.



diagnoza – mapowanie

2014/ koncepcja zagospodarowania doliny rzecznej w Katowicach



**diagnoza – spacer diagnostyczny**  
2015/ koncepcja zagospodarowania osiedla w Dąbrowie Górniczej



## diagnoza – wywiady

2011-2012/ projekt zagospodarowania podwórka w Warszawie (Odblokuj)



foto. stowarzyszenie Odblokuj

- Czy lubi Pan/Pani swoje podwórko?
- Do czego służy to podwórko?
- Co chciałby Pan/Pani zmienić na swoim podwórku?
- Czy ma Pan/Pani jakieś obawy dot. przekształceń podwórka? Jakie?
- Czy chciałby się Pan/Pani włączyć w działania zmierzające do poprawy? Jeśli tak, to w jaki sposób?
- ...



# diagnoza – mobilny punkt konsultacyjny 2016/ plan miejscowy dla jednej z dzielnic Warszawy (Odblokuj)





# diagnoza – wynik pracy

## 2015/ koncepcja zagospodarowania osiedla w Dąbrowie Górniczej

### DIAGNOZA POTRZEB

#### aktywności na placach:

- dzieci nie bawią się ze względu na zniszczoną nawierzchnię, która nie pozwala na jazdę na rolkach czy na rowerkach
- część mieszkańców pielęgnuje ogródki przydomowe

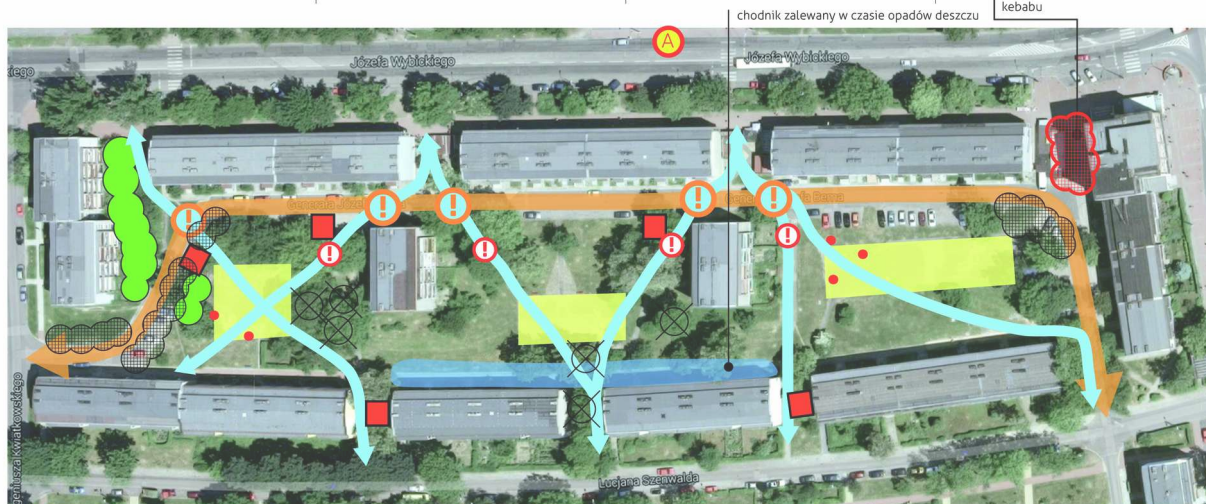
#### wskazywane problemy:

- zaniedbana zielen
- zniszczone jezdnie i chodniki
- problem z podziałem własnościowym
- brak oświetlenia
- ze względu na nocne sklepy ławki zajmowane są przez pijących ludzi
- mieszkańcy nie czują się bezpiecznie
- konflikty wynikające z dostw do sklepów

- część właścicieli psów nie sprząta psich odchodów
- część mieszkańców dokarmia gołębie

miejsce wskazywane jako bardzo zniszczone ze względu na ruch ciężkich samochodów dostawczych

problemy z godzinami otwarcia kebabu



- ↔ nieuporządkowany ruch samochodowy,
- nieuporządkowany system parkowania,
- zbyt duża prędkość samochodów
- nielegalne parkowanie

- ↔ główne ciągi piesze
- ⚠ kolizje ruchu pieszego i samochodowego
- ⚠ zniszczone schody - niebezpieczne

- zniszczona nawierzchnia, w ciepłe dni rozmięka i nie nadaje się do użytkowania
- zniszczone śmietniki
- zagajniki służące za dzikie toalety

- ⊗ drzewa znajdujące się zbyt blisko budynków
- ławki zajmowane przez pijących ludzi

# diagnoza – wynik pracy

## 2014/ koncepcja zagospodarowania obszaru śródmiejskiego w Katowicach



### KOMUNIKACJA

główny potok ludzi (przechodnie, mieszkańcy, studenci)  
główny potok ludzi (osoby wyprowadzające psy, mieszkańcy)

bariera komunikacyjna (schody)

łatwy dostęp do kwartał

dzikie parkingi

### MIEJSCA ZABAW DLA DZIECI

byłe place zabaw, miejsca rozrywki (lodowisko, kino plenerowe)

### MIEJSCA DO WYPOCZYNKU

ławki

### ŚMIECI, PORZĄDKI

kontenery na śmieci  
suszarnie, trzepaki

### ZWIERZĘTA

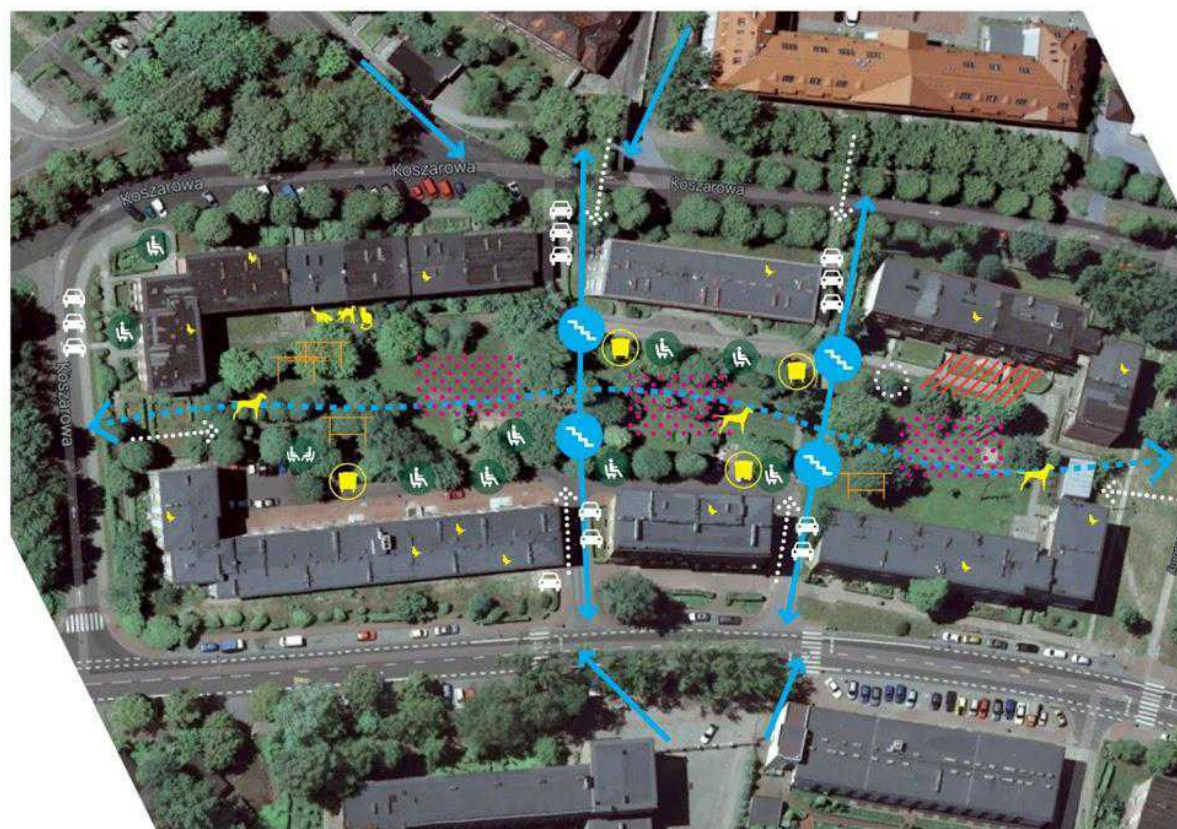
gołębie  
dzikie koty

### BEZPIECZEŃSTWO

obszar niebezpieczny, zniszczone ławki, osoby pijące alkohol

### INNE

zamurowany bunkier



# projektowanie


## ① Cele:

- opracowanie wspólnej wizji urbanistyczno-architektonicznej,
- zbudowanie grupy „społecznych inwesterek i inwestorów”.

## ② Narzędzia:

- praca z interaktywnym modelem warsztatowym terenu opracowania, umożliwiającym nanoszenie zmian i poprawek,
- praca z mapami przygotowanymi w sposób ułatwiający identyfikację elementów zagospodarowania terenu (ortofotomapa, zdjęcia lotnicze itd.).






projektowanie warsztatowe – wartość edukacyjna  
2011/ projekt zagospodarowania podwórka w Warszawie (Odblokuj)



**projektowanie warsztatowe – praca z mapą**  
2015/ koncepcja zagospodarowania osiedla w Dąbrowie Górniczej






A group of people, including a young boy and a man in a blue shirt, are working on a model of a courtyard garden. The model is built on a white base and features a green lawn, a red building, and a string of yellow and blue paper flowers. The man in the blue shirt is using a green glue bottle to attach a piece of paper to the model. The young boy is pointing at the model. The background shows a tree and a brick wall.

projektowanie warsztatowe – praca z modelem  
2011/ projekt zagospodarowania podwórka w Warszawie (Odblokuj)





**projektowanie warsztatowe – praca z modelem**  
2015/ koncepcja zagospodarowania osiedla w Dąbrowie Górniczej

projektowanie warsztatowe – praca z modelem  
2016/ plan miejscowy dla jednej z dzielnic Katowic



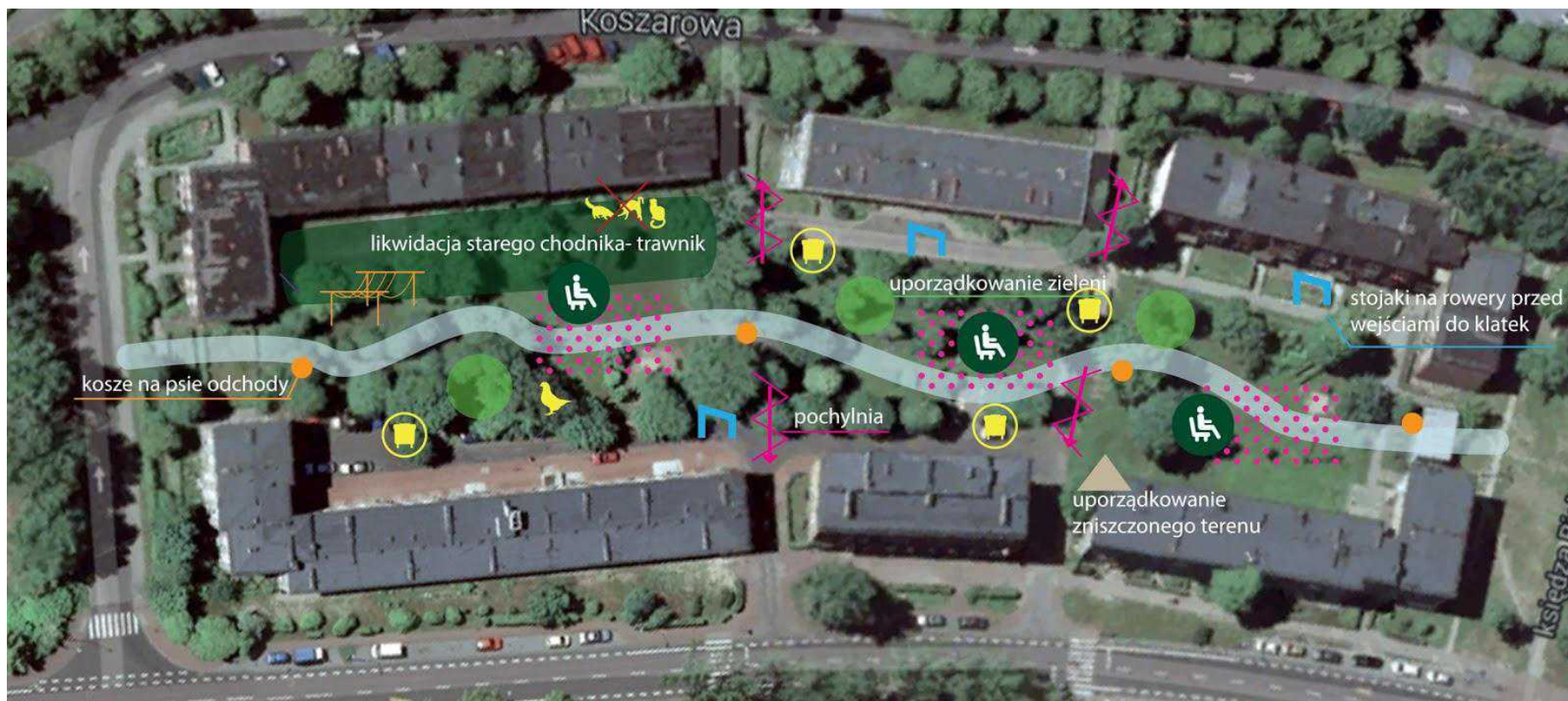


projektowanie warsztatowe – *charrette*  
2015/ koncepcja rewitalizacji śródmieścia Bochni





# projektowanie warsztatowe – wyniki pracy 2014/ koncepcja zagospodarowania obszaru śródmiejskiego w Katowicach



# projektowanie warsztatowe – wyniki pracy 2015/ koncepcja zagospodarowania osiedla w Dąbrowie Górniczej

## KONCEPCJA ZAGOSPODAROWANIA PRZESTRZENI PUBLICZNYCH

### Główne założenia koncepcji:

- ograniczenie prędkości samochodów poprzez stworzenie strefy pieszo-jezdnej
- zachowanie głównych ciągów pieszych
- uporządkowanie stref parkowania
- uporządkowanie obiektów do składowania odpadów

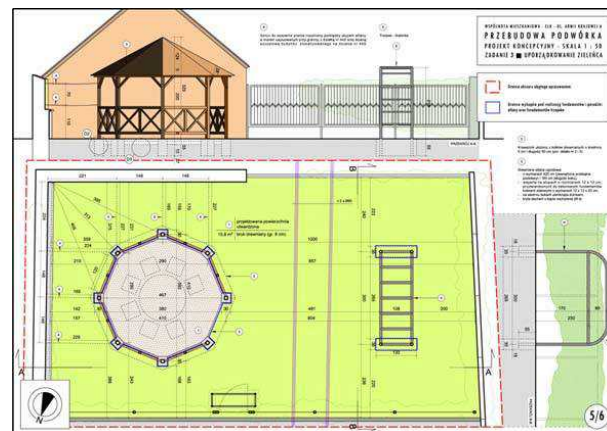
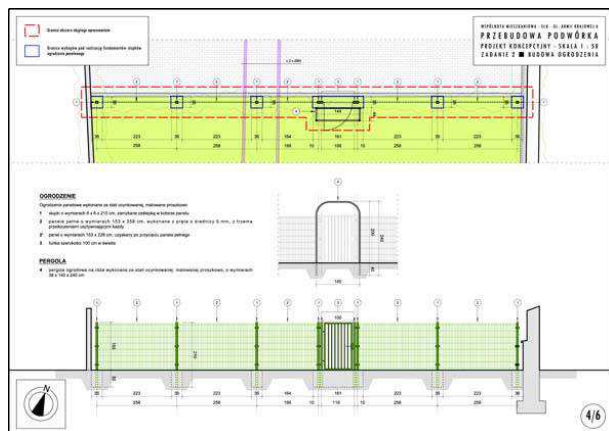
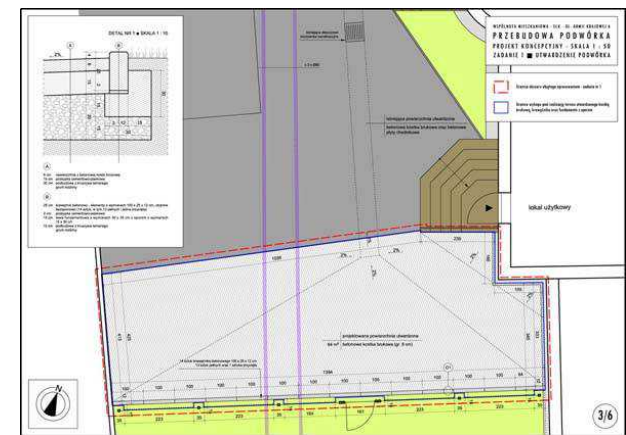
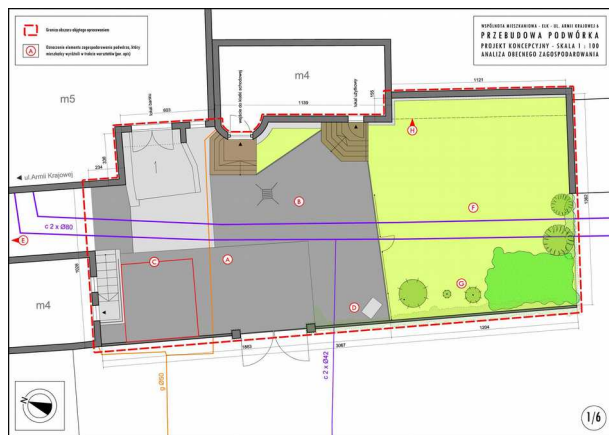
- oświetlenie terenu
- stworzenie ścieżki rekreacyjnej dla różnych form aktywności użytkowników w każdym wieku

- wprowadzenie obiektów małej architektury, w postaci ławek, sprzętów fitness przyjaznych dla seniorów oraz placów zabaw
- pielęgnacja i uporządkowanie drzewostanu.





# projektowanie warsztatowe – wyniki pracy 2011/ koncepcja zagospodarowania podwórka w Ełku



# zarządzanie i realizacja

## ① Cele:

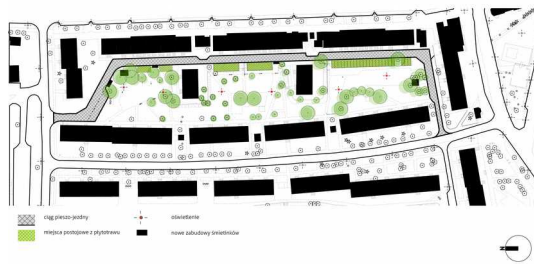
- opracowanie systemu etapowania inwestycji, przekazanie informacji o zasadach i sposobie ich realizacji oraz pozyskiwaniu środków na przyszłe działania,
- przygotowanie wniosków do konkursów grantowych, inicjatywy lokalnej, budżetu obywatelskiego itd.

## ② Narzędzia:

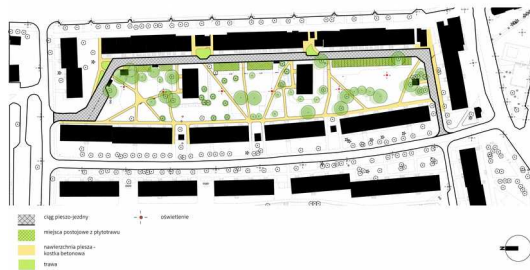
- spotkania z liderkami i liderami grupy lokalnej,
- prace budowlane i plantacyjne w terenie.

# zarządzanie i realizacja – etapowanie prac 2015/ koncepcja zagospodarowania osiedla w Dąbrowie Górniczej

KONCEPCJA ZAGOSPODAROWANIA - ETAP I



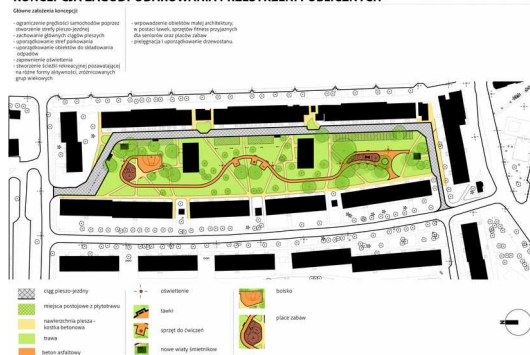
KONCEPCJA ZAGOSPODAROWANIA - ETAP II



KONCEPCJA ZAGOSPODAROWANIA - ETAP III



KONCEPCJA ZAGOSPODAROWANIA PRZESTRZENI PUBLICZNYCH



## zarządzanie i realizacja – grupa zarządzająca 2014/ koncepcja zagospodarowania obszaru śródmiejskiego w Katowicach

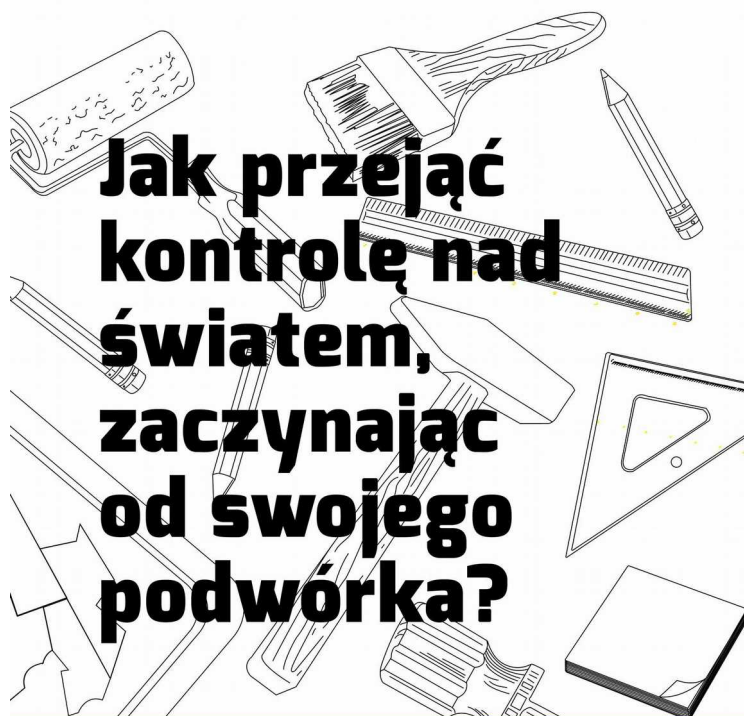


foto. Ewa Bazylińska





zarządzanie i realizacja – rozwój wiedzy i kompetencji  
2016/ dyplom wolontariuszki fundacji Marii Prochaczek

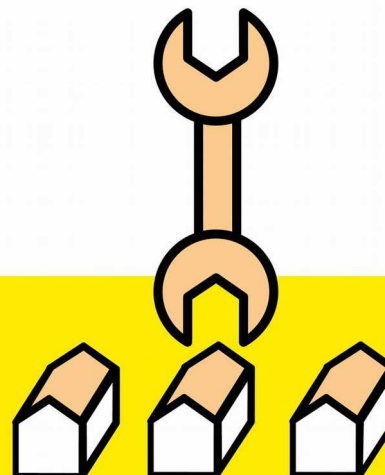


**Jak przejąć  
kontrolę nad  
światem,  
zaczynając  
od swojego  
podwórka?**

Czyli cykl ilustrowanych instrukcji dla  
mieszkańca, stworzonych przez fundację  
Napraw Sobie Miasto

## Inicjatywa lokalna

Jak połączyć zapał i pracę mieszkańców  
oraz wsparcie finansowe urzędu miasta  
by zmienić swoje otoczenie?



# zarządzanie i realizacja – grupa zarządzająca

## 2014/ koncepcja zagospodarowania obszaru śródmiejskiego w Katowicach

### Mieszkańcy Śródmieścia,

W dniach od **17 do 21 września** możecie zdecydować, na co przeznaczyć ponad **700 tysięcy złotych z Budżetu Obywatelskiego** Katowic na przyszły rok. Zachęcamy do zagłosowania na **projekt numer 9** w Waszej dzielnicy: „**Rewitalizację podwórka między ulicami Koszarową i Adamskiego**”, z którego w przyszłości wszyscy będziemy mogli korzystać. Zmieńmy razem naszą wspólną okolicę.

### Gdzie głosować?

W filiach Miejskiej Biblioteki Publicznej przy ulicach:  
Ligonia 7, Poniatowskiego 14, Młyńskiej 5,  
Rybnickiej 11, Stowackiego 20.

### Kiedy?

środa – piątek: godz. od 8.00 do 19.00  
sobota – niedziela: godz. od 9.00 do 17.00

Głosować mogą osoby powyżej 16 roku życia, zameldowane w Śródmieściu. Należy zabrać ze sobą dokument z numerem PESEL (dowód osobisty albo kartę NFZ).

### Dziękujemy!

Wasi sąsiedzi

Śródmieście					
Pula środków przeznaczona na jednostkę pomocniczą: 796 315,00zł					
Lp	ID zadania	Tytuł zadania	Lokalizacja	Liczba głosów	Kwota zadania
1	1/1/2014	Biblioteka dla wszystkich – niewidomi też czytają	Miejska Biblioteka Publiczna Filia nr 1, ul. Ligonia 7, 40-036 Katowice	131	45 150,00 zł
2	17/1/2014	Rewitalizacja i przywrócenie mieszkańcom podwórka między ulicami Adamskiego i Koszarową	Przestrzeń między ul. Adamskiego, ul. Koszarową oraz Uniwersytetem Ekonomicznym	117	750 000,00 zł

Załęska Hałda – Brynów Część Zachodnia					
Pula środków przeznaczona na jednostkę pomocniczą: 487 215,00zł					
Lp	ID zadania	Tytuł zadania	Lokalizacja	Liczba głosów	Kwota zadania
1	18/2/2014	Budowa placu zabaw – „Dzielnica Załęska Hałda”	ul. Załęska Hałda 28-18	99	350 000,00 zł
2	6/2/2014	Dofinansowanie Klubu Seniora	Piętro budynku poczty przy ul. Hetmańskiej 1	89	63 000,00 zł
3	9/2/2014	Wymiana – remont chodnika przy ulicy Grzybski nr 1-11	Katowice Ligota ul. Grzybski nr 1-11	70	39 000,00 zł
4	4/2/2014	Zakup nowych książek i audiobooków dla Filii nr 32 Miejskiej Biblioteki Publicznej w Katowicach przy ul. Grzybski 19a	Miejska Biblioteka Publiczna w Katowicach, Filia nr 32 ul. Grzybski 19A	46	20 000,00 zł
5	5/2/2014	Zakup profesjonalnego sprzętu nagłaśniającego dla Filii nr 32 Miejskiej Biblioteki Publicznej w Katowicach przy ul. Grzybski 19a	Miejska Biblioteka Publiczna w Katowicach, Filia nr 32 ul. Grzybski 19A	8	7 000,00 zł

# zarządzanie i realizacja – grupa zarządzająca

## 2014/ koncepcja zagospodarowania obszaru śródmiejskiego w Katowicach

KONCEPCJA ARCHITEKTONICZNO - URBANISTYCZNA PLACU ZABAW ZE STREFĄ FITNESS PRZY UL.BISKUPA ADAMSKIEGO W KATOWICACH



INWESTOR:  
ZAKŁAD ZIELENI MIEJSKIEJ  
UL. KOŚCIUSZKI 13B  
40-523 KATOWICE


DATA:  
22.10.2014

AUTORZY:  
ALEKSANDER BEDNARSKI  
MARIUSZ KOMIRAUŚ NR UPZ. 47/10/SLOKK/II  
SLAS ARCHITEKCI  
UL. ALEJA KORFANTEGO 191 / PAVILON A 40-153 KATOWICE / SLAS.INFO@VP.PL / TEL. +48 518 951 466

**SLAS**  
ul. Aleja Korfańskiego 191 / pawilon A  
40-153 Katowice / slas.info@vp.pl  
+48 518 951 466 / www.slas.com.pl





A man in a red t-shirt and a black cap is bent over, working in a garden. He is surrounded by various green plants and a blue fence in the background.

zarządzanie i realizacja – włączenie mieszkańców i użytkowników  
2012/ nasadzenia na podwórku w Warszawie (Odblokuj)



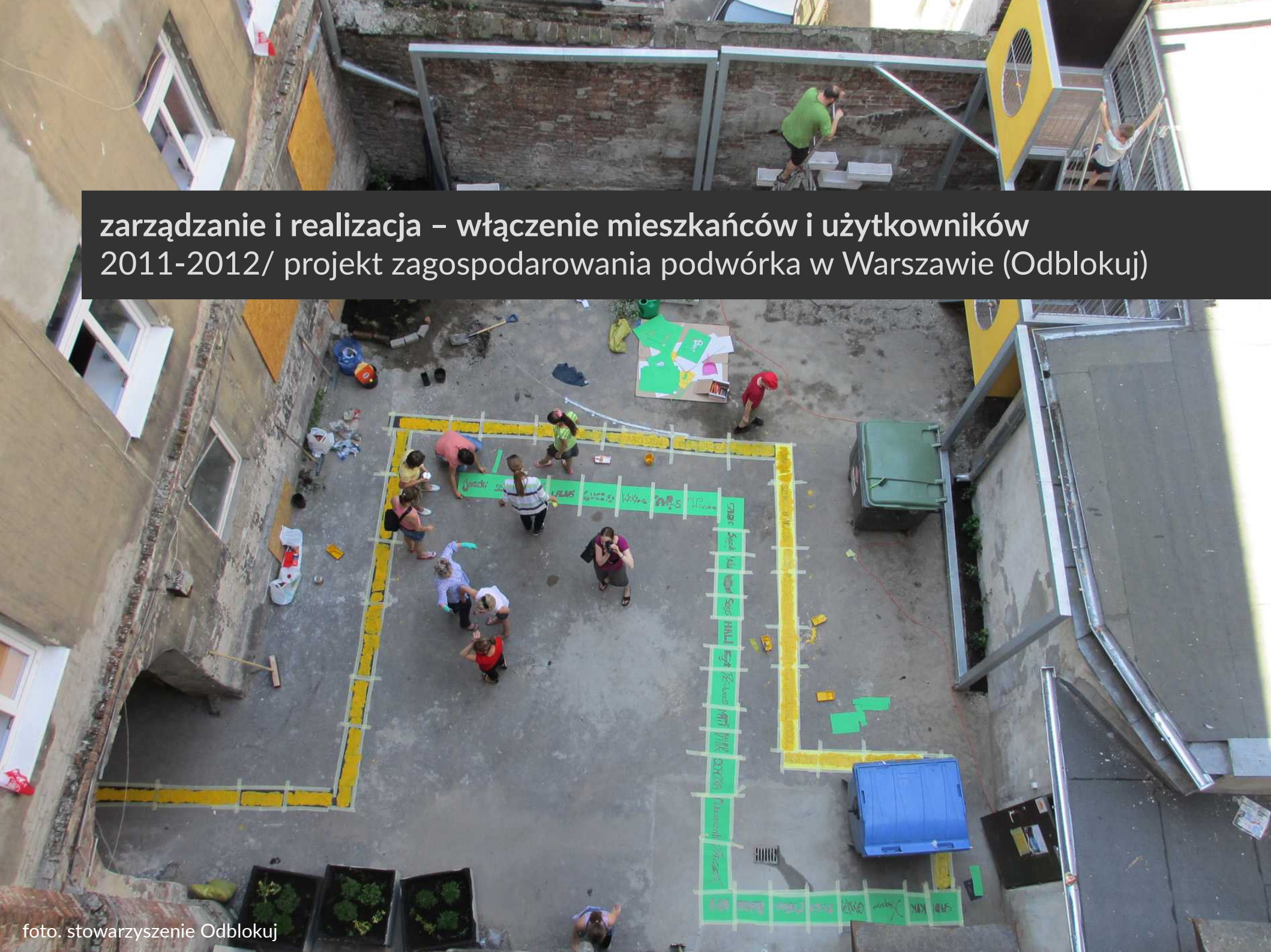


## zarządzanie i realizacja – włączenie mieszkańców i użytkowników 2012/ nasadzenia na podwórku w Warszawie (Odblokuj)



foto. stowarzyszenie Odblokuj

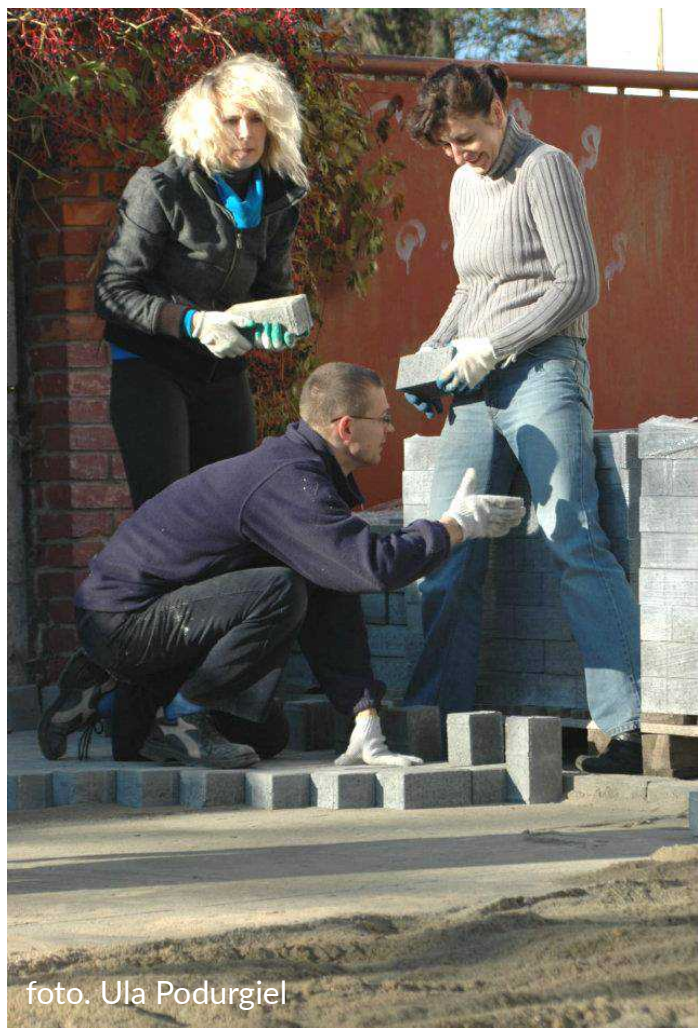




zarządzanie i realizacja – włączenie mieszkańców i użytkowników  
2011-2012/ projekt zagospodarowania podwórka w Warszawie (Odblokuj)



## zarządzanie i realizacja – włączenie mieszkańców i użytkowników 2011/ koncepcja zagospodarowania podwórka w Ełku



# co z tego wynika?

- ① Projekt należy oprzeć na szczegółowej diagnozie – rozpoznaniu potrzeb i analizie interesariuszy.
- ② Każdy proces powinien mieć swojego „właściciela”, który czuje się odpowiedzialny za jego wyniki.
- ③ Działania powinny być zamknięte widoczną zmianą w krótkim czasie, nawet wtedy, gdy jest to wyłącznie jeden z elementów większego planu lub projektu.
- ④ Myślenie o projektowaniu warto oprzeć na zasadach zwinnego zarządzania, wprowadzając etap prototypowania i testowania.

[www.naprawsobiemiesto.eu](http://www.naprawsobiemiesto.eu)  
[www.naszaprzestrzen.pl](http://www.naszaprzestrzen.pl)