

Gmina Przytuły

Dane podstawowe:

Liczba mieszkańców: 2330

Powierzchnia: 71,18 km²

Ważne adresy:

Urząd Gminy Przytuły

ul. Supska 10

18-423 Przytuły

tel./fax 086 2177013

gmina@przytuly.powiatlomzynski.pl

Gminna Biblioteka Publiczna w Przytułach

ul. Supska 10

18-423 Przytuły

tel. (086) 472-11-08

Jednym z podstawowych i najważniejszych uwarunkowań rozwoju gminy jest sytuacja demograficzna, tendencje przekształceń w liczbie ludności i jej strukturze. Liczba mieszkańców Gminy Przytuły wyniosła na koniec 2008 roku 2330 osoby. Wykazuje ona od szeregu lat tendencję malejącą. Największy ubytek ludności miał miejsce w latach 1985 – 1990 i w latach 1995 – 2000. Na zmniejszanie się liczby mieszkańców gminy decydujący wpływ wywierają dwa procesy: migracja i ujemny przyrost naturalny. Współczynnik dzietności ciągle wykazuje tendencję malejącą.

Gmina Przytuły administracyjnie obejmuje obszar o powierzchni 71,18 km² razem Przytuły. Siedziba gminy znajduje w miejscowości Przytuły. Gmina sąsiaduje z następującymi gminami województwa podlaskiego: od północy – Grabowo, Wąsosz i Radziłów, od

wschodu – Radziłów, od południa – Jedwabne, od zachodu – Stawiski.

Sieć osadniczą w gminie tworzy 20 jednostek osadniczych wiejskich, w tym wieś gminna Przytuły. Większość jednostek osadniczych posiada zabudowę o charakterze zwartym. Kolonijny charakter zabudowy występuje we wsiach: Przytuły Las i Kubra Przebudówka.

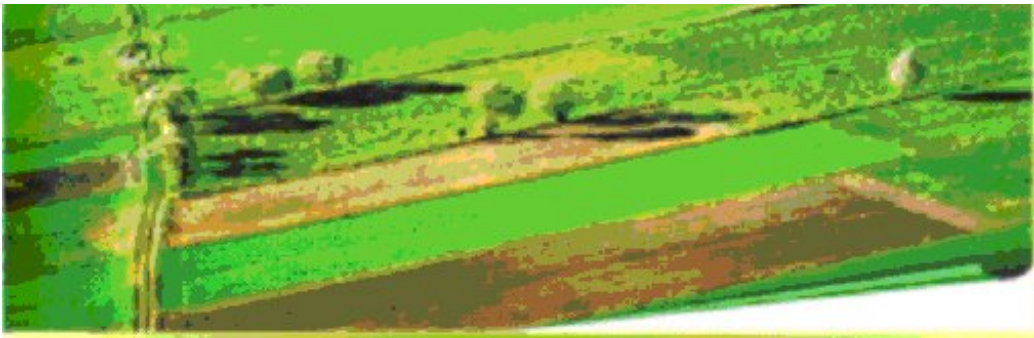
Podstawową funkcją gminy Przytuły jest rolnictwo. Kilka wsi pełni także funkcję usługową oraz funkcję produkcyjno – usługową.

W podziale fizyczno – geograficznym gmina położona jest w granicach mezoregionu Wysoczyzny Kolneńskiej oraz Kotliny Biebrzańskiej wchodzących w skład makroregionu Niziny Północnopodlaskiej.

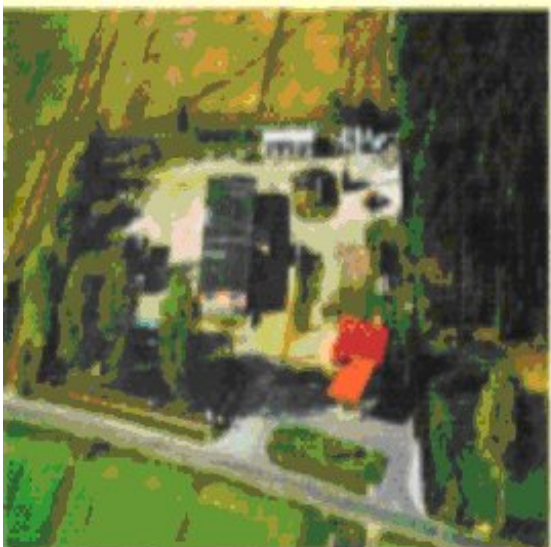
Powierzchnia gminy zajmuje 7 118 ha, w tym: użytki rolne – 5 692 ha, lasy i grunty zadrzewione – 1 153 ha, grunty zabudowane i zurbanizowane – 226 ha, grunty pod wodami – 10 ha, nieużytki – 37 ha.

Gmina z lotu ptaka





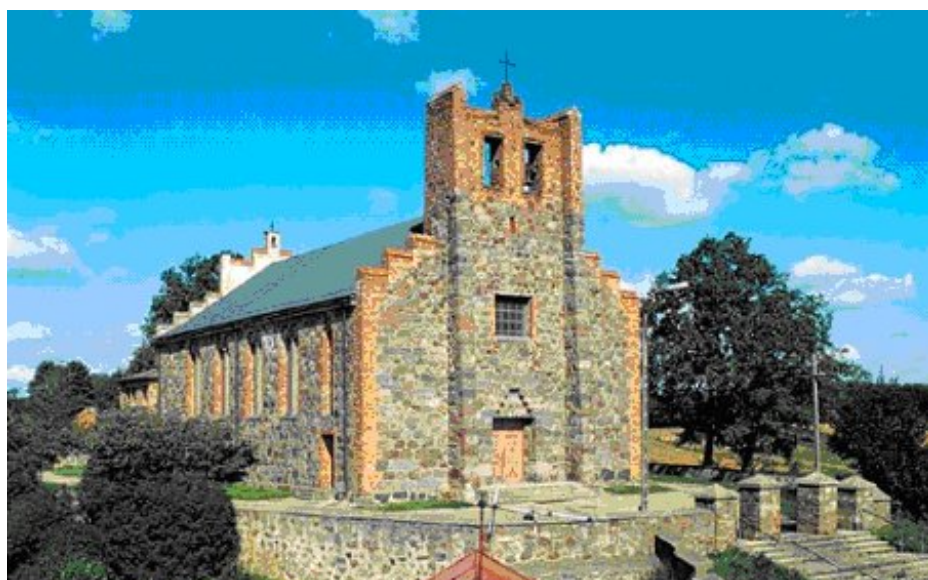
Historia



Już od XII wieku nad rzeczką Przytulanką żyli osadnicy. Na terenie dzisiejszych Pieńk Okopnych podczas prac polowych znajdowano fragmenty glinianych naczyń różniących się od dzisiejszej ceramiki, kości i żužel. Na przełomie lat 60 i 70-tych rozpoczęto prace wykopaliskowe. Archeolodzy odkryli grodzisko-okop sprzed ok. 800 lat otoczone wałem, w którym widoczne jest do dziś zagłębienie będące pozostałością po bramie wjazdowej i miejsca po póżemiankach, w których mieszkali ludzie. Naprzeciw grodziska odnaleziono też miejsce pochówku dawnych mieszkańców osady. Do dziś możemy zobaczyć tam pośród drzew i traw ogromne głazy będące zapewne zabezpieczeniem grobów.

Z czasem przybywało mieszkańców. Może tak jak my zachęceni byli bajkowym widokiem łagodnych dolin i wzgórz porośniętych mieszanym lasem, rozległych łąk i kolorowych kamieni, których używano do budowy budynków gospodarczych i umocnień, i z których w latach już nam współczesnych, bo w 1950-1960 wybudowano czwarty od powstania w 1436 roku parafii w Przytułach kościół. Nic też dziwnego, że książę Janusz I w 1415 roku zdecydował o powstaniu wsi.

Kościół Parafialny w Przytułach





W Przytułach dawne miesza się z nowym - powiadają mieszkańcy - i choć żyjemy cicho i skromnie, jakby z dala od wielkiego świata, to jest tu nowoczesna infrastruktura informatyczna, oddana do użytku w 2004 roku sieć wodociągowa, nowa stacja paliw w Kubrze Nowej i Przytułach, bank, poczta oraz stawy rybne Polskiego Związku Wędkarskiego. Niedawno powstała duża piekarnia, a w budynku po starej kuźni urządzono karczmę. Istnieją też inne ciekawe miejsca czekające na nowych właścicieli i inwestorów i jest ich nie mało!

Pomimo cichości i spokoju miejsca, tragiczne wydarzenia naszej historii nie ominęły Przytuł. Na cmentarzu wytyczonym w 1805 roku znajduje się pomnik Sybiraków -wywiezionych przemocą w głąb Rosji. Na starym wojskowym cmentarzu znaleźli miejsce wiecznego spoczynku polegli w latach I i II Wojny Światowej, a tuż koło kościoła postawiono kamień upamiętniający jednego z "żołnierzy wyklętych" - majora Jana Tabortowskiego "Bruzdy", którego ostatnia potyczka z MO/SB w Przytułach zakończyła się tragicznie.

W 2008 roku został postawiony pomnik poświęcony bohaterom w rocznicę 90-lecia odzyskania niepodległości przez Polskę.

*Pomnik Sybiraków
mjr. Jana*

Kamień poświęcony pamięci

Tabortowskiego

"Bruzdy"

*Pomnik poświęcony bohaterom w rocznicę 90-lecia odzyskania
niepodległości przez Polskę*





Projekty zrealizowane i te, które będą realizowane na terenie gminy:

<i>Nazwa zadania</i>
Budowa Sali gimnastycznej przy Szkole Podstawowej w Przytułach
Budowa przydomowych oczyszczalni ścieków (120 sztuk) na terenie całej gminy – planowane finansowanie ze środków Funduszu Spójności
Przebudowa kotłowni węglowych w budynku Urzędu Gminy, Szkoły Podstawowej i Gimnazjum w Przytułach
Przebudowa drogi gminnej Kubra Przebudówka – Wagi, odcinek 2550 m, nawierzchnia bitumiczna, obejmuje 45 gospodarstw
Rozbudowa istniejącej sieci wodociągowej – przyłączy w miejscowościach Kubra Przebudówka, Przytuły Las, Chrzanowo w zabudowie kolonijnej – finansowanie z Funduszu Spójności
Modernizacja oświetlenia ulicznego na terenie całej gminy – 20 miejscowości
Budowa garaży na potrzeby OSP i samochodów szkolnych do dowozu dzieci
Przebudowa drogi gminnej Kubra Przebudówka – Trzaski, nawierzchnia żwirowa. odcinek 1920 m. obejmuje 12 gospodarstw.

skrócenie dojazdu o 15 min
Rozbudowa istniejącej sieci wodociągowej – przyłączy w miejscowościach Kubra Przebudówka, Przytuły Las, Chrzanowo
Budowa boiska szkolnego
Budowa zbiornika retencyjnego w miejscowości Przytuły
Modernizacja oświetlenia ulicznego na terenie całej gminy – 20 miejscowości
Przebudowa drogi gminnej Gardoty – Wilamowo, nawierzchnia żwirowa, odcinek 2000 m, obejmuje 59 gospodarstw, skrócenie dojazdu o 10 min – inwestycja realizowana pod potrzeby dowozu dzieci do szkół
Przebudowa drogi dojazdowej do pól, nawierzchnia żwirowa, w miejscowościach: Doliwy – 1200 m, Pieńki – Wagi odcinek 1000 m, Przytuły Kolonia – Mieczki odcinek 1300 m, Borawskie – Obrytki odcinek 1450 m

Turystyka

Aktualnie w gminie Przytuły turystyka odgrywa niewielką rolę w strukturze społeczno – gospodarczej. Ruch turystyczny posiada jedynie znaczenie tranzytowe w oparciu o szlak turystyki samochodowej Łomża – Jedwabne – Radziłów – Osowiec oraz stację paliw w Nowej Kubrze. Baza turystyczna ogranicza się do kilku gospodarstw agroturystycznych w Trzaskach i Wagach oraz punktu gastronomicznego w Przytułach.

Cieki wodne pozbawione są możliwości wykorzystania ich dla celów rekreacyjnych z uwagi na stan sanitarny, małe przepływy wód oraz niskie walory wędkarskie.

Elementem atrakcyjności turystycznej w gminie są kompleksy leśne. Stanowią one głównie bazę rekreacji związanej z grzybobraniem oraz zbiorami runa leśnego. Trudnością w turystycznym wykorzystaniu lasów jest ich prywatna struktura własności. Potencjał turystyczny stanowią występujące w gminie zabytki oraz stanowiska archeologiczne.

Obiekty zabytkowe oraz obiekty kulturowe

Położenie	Obiekt	Datowany
Przytuły	Plebania – nr rej. A-122	1889 r.
Przytuły	Cmentarz rzymskokatolicki – nr rej. A-358	...

	- Kaplica cmentarna nr rej. A-358 - ogrodzenie cmentarza	Początek XX w. 1839 r.
Przytuły	Pozostałości zespołu dworskiego - czworaki murowane - chlewy kamienne - stodoła kamienno - murowana	2 ćw. XIX w. Początek 2 ćw. XIX w. 1827 r.
Przytuły	Dom nr 3 drewniany	Początek XIX w.
Przytuły	Dom nr 4 drewniany	Lata 20 XX w.
Chrzanowo	Młyn wodny/elektryczny murowany	Okolo 1952 r.
Chrzanowo	Kapliczka murowana	3 ćw. XIX w.
Doliwy	Zagroda nr 13 - stodoła murowana - wiatrak murowany	Lata 20 XX w. 1838 r./ 1948 r.
Gardoty	Dom nr 2 drewniany	1908 r.
Gardoty	Dom nr 4 drewniany	1908 r.
Supy	Cmentarz – nr rej. A-245	Okres I wojny światowej
Wilamowo	Kapliczka murowana	Połowa XIX w.
Wilamowo	Zespół dworski - spichlerz murowany - pozostałości parku - zespół stawów rybnych	XIX/XX w.
Wilamowo	Dom nr 39 drewniany	Początek XX w.
Wilamowo	Dom nr 40 drewniany	Początek XX w.

Na terenie gminy występuje 10 stanowisk archeologicznych, w tym 2 zabytki archeologiczne. Reprezentują one szeroki przekrój chronologiczny: od epoki kamienia po okres średniowiecza. Zabytki archeologiczne objęte są ścisłą ochroną konserwatorską, która polega na zakazie prowadzenia na terenie zabytku wszelkiej działalności inwestycyjnej nie związanej z jego rewaloryzacją. Stanowiska archeologiczne objęte są obserwacją archeologiczną. Wszelka działalność inwestycyjna na ich terenie może być prowadzona pod nadzorem archeologiczno – konserwatorskim. W przypadku stwierdzenia reliktyw archeologicznych prace powinny być przerwane a teren udostępniony do badań archeologicznych.

Obiekty archeologiczne

Położenie	Obiekt
Chrzanowo	Obszar 32-79, st. Nr 18 – obozowisko z epoki kamienia i cmentarzysko z okresu wpływów rzymskich
Mieczki	Obszar 33-78, st. Nr 15 – obozowisko z epoki kamienia oraz ślady osadnictwa z okresu wpływów rzymskich
Kolonia Przytuły	Obszar 33-78, st. Nr 24 – obozowisko z epoki kamienia oraz ślady osadnictwa z okresu wpływów rzymskich
Kolonia Przytuły	Obszar 33-78, st. Nr 25 - osada
Kolonia Przytuły	Obszar 33-78, st. Nr 30 – obozowisko z epoki kamienia
Kolonia Przytuły	Obszar 33-78, st. Nr 31- okazy osadnicze z epoki kamienia oraz okresu wpływu rzymskiego
Kubra Przebudówka	Obszar 33-79, st. Nr 12 – 15 – ślady osadnicze z epoki kamienia
Pieńki (Grodzisko)	Obszar 33-79, st. Nr 24 – grodzisko wczesnośredniowieczne (XI-XIII w.) nr rej. A-188
Pieńki (Grodzisko)	Obszar 33-79, st. Nr 25 – osada wczesnośredniowieczna (XII-XIII w.)
Pieńki	Obszar 33-79, st. Nr 26 – cmentarzysko wczesnośredniowieczne (XII – XIII w.) nr rej. A-162

