

Подляское – зубры, лоси, птицы и насекомые

Подляское с семьёй

Подляское активно

Подляское не спеша

Подляское на воде

Подляское многокультурье



Podlaskie

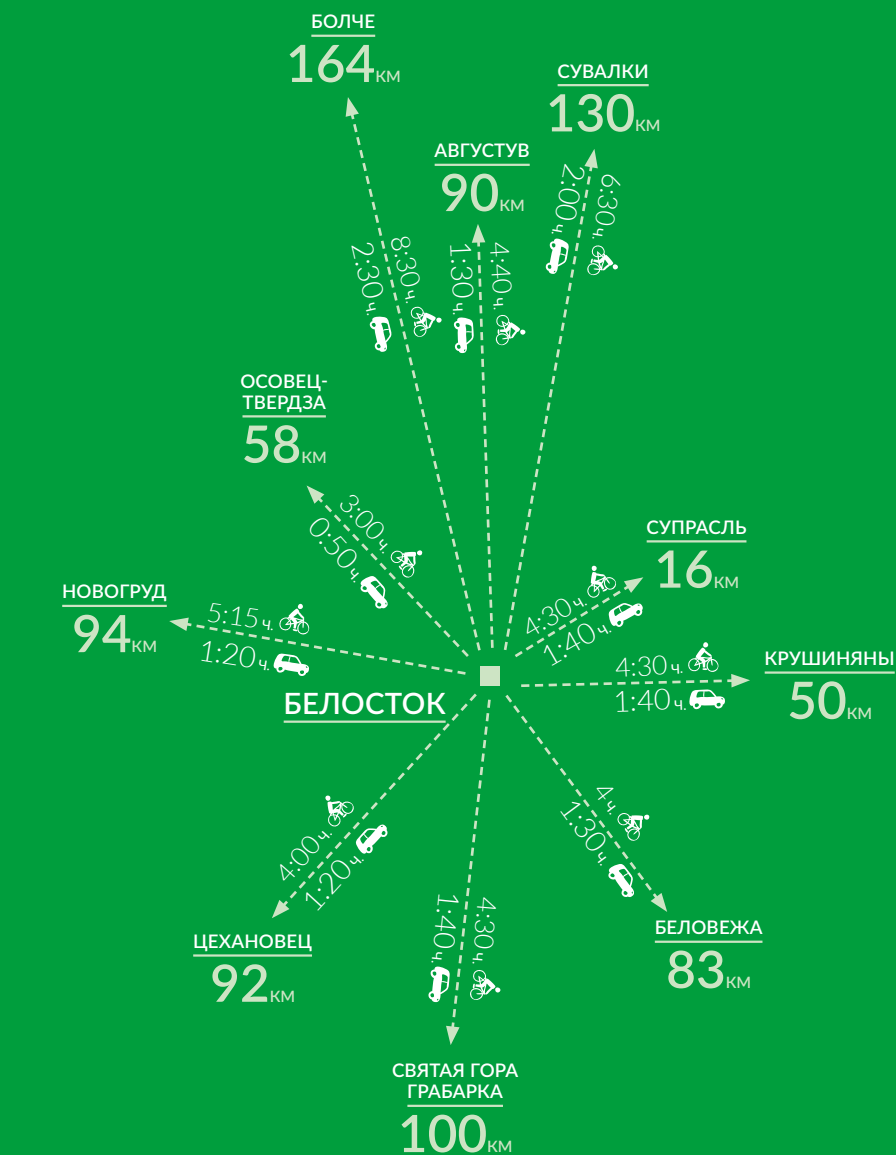
**Маршалковское Управление
Подляского Воеводства**

ул. Кардинала Стефана Вышинского 1, 15-888 Белосток
Телефон +48 85 6654171
www.wrotapodlasia.pl
est.sekretariat@wrotapodlasia.pl

Подляское

зубры, лоси,
птицы
и насекомые





Текст: Эмилия Зайчик, Анна Андросюк
Координаторы проекта: Тереса Карковска (Amistad Sp. z o.o.),
Моника Ласковска (Издатель)

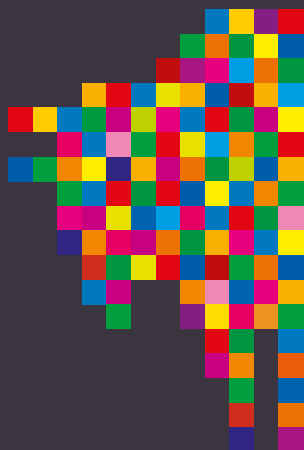
Редактор: Барбара Гонсёровска
Корректур: Паулина Фощчиньска
Перевод: Наталия Вако-Щуровска
Фотография на обложке: Общественный Домен
Карты: Давид Квока
Проект обложки, графическая концепция: Михал Тинцел
Набор: Давид Квока

Издатель:
Маршалковское Управление Подляского Воеводства
ул. Кардинала Стефана Вышинского 1, 15-888 Белосток
Телефон: +48 85 6654171
www.wrotapodlasia.pl
est.sekretariat@wrotapodlasia.pl
ISBN 978-83-949524-5-7

Издательская обработка:
Amistad Sp. z o.o. – Program PolskaTurystyczna.pl
31-101 Краков, пл. На Гроблах 8/2
Телефон: 12 4229922
e-mail: biuro@polskaturystyczna.pl, www.polskaturystyczna.pl

Введение

Подляское воеводство – это настоящие залежи природных достопримечательностей. Самые известные – это здешние пущи: Беловежская, Августовская и Кнышинская а также национальные парки. Много охраняемых мест находится в пейзажных парках и в заказниках. Живописные долины рек и многочисленные озера вносят разнообразие в пейзаж региона. Многообразие природы и развитая туристическая инфраструктура дают множество возможностей для отдыха на природе. Возможность наблюдения за жизнью диких животных, особенно за зубром – королём **Беловежской Пуши**, является одной из главных достопримечательностей региона. Этих животных можно увидеть не только в Демонстрационном Заказнике Зубров около Беловежи. Зубры часто выходят на лесные поляны а удобным местом для наблюдения на ними являются смотровые платформы на маршрутах «Следами Зубра» и «Царская Тропа». На заболоченных территориях **Бебжанского Национального Парка** обитают лоси и множество разнообразных видов птиц. Чтобы их увидеть, необходимо взять с собой бинокль. Наблюдение за дикими животными можно также вести вдоль Царской Дороги. «Польскую Амазонию», долину реки Нарев, с её многочисленными рукавами, лучше всего посещать прогуливаясь по природным маршрутам: Ванево – Сливно (Waniewo – Śliwno) и «Помост среди болот» (Kładka wśród bagien). В **Кнышинской Пуще** стоит посетить лесной сад Силвариум (Silvarium) в Почопке, Дендрарий (Arboretum) им. Повстанцев 1863 г. в Копной Гуре и природный помост в заказнике Кшемянка. Здесь проходит Маршрут Январского Восстания. На его трассе находятся могилы повстанцев, памятники и поля исторических битв. В пейзаж северной части региона вносят разнообразие многочисленные озера и возвышенности поледновокового периода. В **Вигерском Национальном Парке** можно путешествовать по познавательным тропинкам и посетить местный Музей Вигры. Стоит также войти на Чисову Гуру (Góra Cisowa), с которой расстилается прекрасная панорама окружающих озёр и деревень.



Беловежская Пуца – Страна Зубра

Почему Беловежская Пуца является уникальной? Можно ли её посещать без проводника? Что стоит посмотреть? Туризм в Беловежском Национальном Парке – это не только Демонстрационный Заказник Зубров, это – также маршруты, ведущие через заболоченные лесные массивы и по живописной долине реки Наревка. Стоит также найти спрятанные в лесу места особенного электромагнитного поля – «места силы».

Беловежская Пуца – это уникальный лесной комплекс, тянущийся по польской (580 км²) и по белорусской стороне границы

(около 1250 км²). Не нарушенные человеком экосистемы с богатой флорой и фауной, 500-летние лесные массивы охраняются



Беловежская Пуца,
фото Валенти́н Жуброва 10

в 20 заказниках. В связи с охраной природы, заказники со строгим режимом можно посещать только с лицензированным проводником. Для индивидуальных туристов есть много доступных мест. К ним ведут такие **пешеходные маршруты**, как «Царская Тропа», «Волчий Путь», «Вокруг Урочища Глушец», «Следами Зубра». Выбирая **велосипед**, стоит начать посещение в Наревке, где находится пункт проката и автомобильные парковки. К Беловежскому Национальному Парку ведут два велосипедных маршрута, обозначенных зелёным и чёрным цветом. Планируя посещение Беловежской Пуцы нужно помнить о том, что некоторые туристические маршруты могут быть временно закрыты в связи с весенним таянием снега или с периодом сильных атмосферных осадков. Подробную информацию на эту тему можно получить в Беловеже в Отделении Польского Краеведческо-Туристического Общества (Oddział PTTK).

Важной достопримечательностью пуцы является **Маршрут Дубов Королей и Литовских Князей**. Тропинка протяжённостью около 500 метров ведёт среди нескольких десятков вековых деревьев. Растущие здесь дубы носят имена польских королей и литовских князей. Некоторые из них помнят ещё времена средневековых владык. Маршрут ведёт по деревянным помостам и приспособлен для инвалидов. На нём находятся информационные таблицы на польском и английском языках а также написанные шрифтом Брайля (alfabet Braille'a). Тут также имеются места для отдыха и для разведения костра. Маршрут начинается недалеко от парковки, рядом с трассой Беловежа – Буды (около 6 км за знаком границы Беловежи), с правой стороны, несколько сотен метров в глубину леса.

Любители пешеходных путешествий должны также пройти трассу **Помост «Жебра Зубра»** (kładka „Żebra Żubra”). Начало маршрута находится в нескольких километрах за Беловежей в направлении деревни Буды, с левой стороны, рядом с автомобильной парковкой. Эта четырёхкилометровая трасса ведёт по подмоклам лесным территориям и позволяет наблюдать за жизнью лесных зверей и птиц в их натуральной среде обитания. Помост заканчивается рядом

с **Демонстрационным Заказником Зубров**. Кроме «короля пуцы» здесь также живут и другие млекопитающие: олени, косули, кабаны, волки, лоси и рыси. В заказнике можно увидеть польского коника и зуброна (помесь зубра и коровы). Наблюдению способствуют специальные возвышения и навесы, размещённые на территории объекта.

В глубине пуцы находится, спрятанное среди деревьев необычной формы, так называемое, «место силы», обозначенное каменным кругом. Скорее всего это останки места культа Прасловян. Рядом находится необычное углубление, наполненное водой. Чтобы попасть в это место, следует выехать из Беловежи по воеводской дороге нр.689 по направлению Хайнувка и в 500 метрах за городом, повернуть налево (в этом месте стоит дорожный знак). Автомобиль нужно оставить на парковке за железнодорожной линией и отправиться пешком 4 километра по тропинке ведущей к «месту силы».

ДОСТОПРИМЕЧАТЕЛЬНОСТИ

Беловежский Национальный Парк,

Беловежа, ул. Паркова 11 (Białowiecki Park Narodowy ul. Parkowa 11, 17-230 Białowieża)

Телефон: +48 85 6829700

e-mail: bpn@bpn.com.pl, www.bpn.com.pl

Помост «Жебра Зубра»

(Kładka „Żebra Żubra”)

Место силы

(Miejsce mocy)

Демонстрационный Заказник Зубров около Беловежи

(Rezerwat Pokazowy Żubrów k. Białowieży)

Телефон: +48 85 6812398

www.bpn.com.pl

Маршрут Дубов Королей и Литовских Князей

(Szlak Dębów Królewskich i Książąt Litewskich)

Туристические маршруты Беловежской Пуцы

(Szlaki turystyczne Puszczy Białowieckiej)

Телефон: +48 85 6812295

www.pttk.bialowieza.pl



Долина Нарева – «польская Амазония»

Река Нарев, со своими многочисленными рукавами, которые извиваясь создают сложную речную сеть, названа «польской Амазонкой». Этот неповторимый пейзаж дополняют подмоклые луга и болотистые берега – места бытования пернатой дичи, пресмыкающихся и земноводных. Нарвянский Национальный Парк и Ломжинский Пейзажный Парк Долины реки Нарев охраняют речную экосистему Нарева. А также на туристических маршрутах, образовательных помостах и в музеях позволяют ознакомиться с её ценными качествами.

Нарвянский Национальный Парк занимает поверхность площадью 6805,02 гектара. Тут под охраной находится уникальная речная экосистема, с богатством растений и животных. Болота, торфяники, подмоклые луга являются местами обитания насекомых, пресмыкающихся

и земноводных а в самой реке живёт 22 вида рыб. По территории Парка ведёт много туристических маршрутов.

Одна из самых важных трасс Нарвянского Национального Парка направляет в центральный пункт – помост Ванево – Сливно (kładka

Waniewo – Śliwno). В местности Ванево, в самом начале трассы находится Центр Туристической Информации, детская площадка и беседка с местом для разведения костра. Переправляясь на помосте на другой берег долины реки Нарев, следует подготовиться к незабываемому путешествию. Множество удовольствия доставляет переправа на плавающих помостах. Очень увлекательным занятием является самостоятельное перетягивание помостов, при помощи прикреплённых к ним канатов. В половине трассы находится смотровая вышка, с которой видна живописная панорама окрестностей с необыкновенно красивой долиной Нарева.

Начало маршрута «Помост среди болот» („Kładka wśród bagien”) находится сразу же за особняком администрации Нарвянского Национального Парка в Курове. Это самая короткая, всего километровая образовательная трасса в Парке. Она ведёт через разнообразные экосистемы (река; луг; заросли камыша, осоки, ивы). Рядом с каждой экосистемой находится информационная таблица.

Посещая территорию долины Нарева на велосипеде стоит проехать по **Маршруту Святовида (Szlak Światowida)**, соединяющего Нарвянский Национальный Парк с Белостоком. Эта живописная трасса обозначена зелёным цветом и имеет протяжённость 20 км. На маршруте находится памятник Январских (Стычнёвых) Повстанцев 1863 года (pomnik Powstańców Styczniowych), расположенный на взгорье «Шубеница» („Szubienica”), что значит виселица; Бабыя Гура с копией фигуры Святовида; символическое военное кладбище; руины голландской мельницы с 1936 года и придорожная часовня XVIII века.

Трасса Маршрута Святовида: Белосток – Крупники – Барщево – Коновалы – Крушево (Białystok – Krupniki – Barszczewo – Konowaly – Kruszewo)

Маршрут Святовида заканчивается на **смотровом пункте Сорванный Мост в Крушеве (punkt obserwacyjny Zerwany Most w Kruszewie)**, откуда расстилается прекрасная панорама Нарева. С этим мостом связана легенда, которая говорит, что каждый мост построенный в этом месте простоят 11 лет, после чего начнётся война и мост будет разрушен. Это поверье уже два раза подтвердилось, во время Первой и Второй мировой войны. Легенда говорит

о том, что строители первого моста через реку Нарев подписали договор с самим дьяволом и потому, до сегодняшнего дня никто не осмелился отстроить разрушенный мост.

Необычная туристическая достопримечательность на Нареве – это **переправы на лодке-плоскодонке (puchówka)**. Когда-то она была средством передвижения рыбаков а сегодня служит заинтересованным познания «польской Амазонки». Экспозиция Музея Природы в Дроздове знакомит с достопримечательностями **Ломжинского Пейзажного Парка Долины Нарева** и природой долин рек Нарев и Бебжа а также с историей Дроздова. Одной из заслуживающих внимания, выставок является «Тайны трав. Лечебные растения Долины Нарева». Музей окружён прекрасным парком, где в его «дикий» части спрятана образовательная тропинка **Дроздовска Остоя (Ostoja Drozdowska)**. Это деревянный помост ведущий на территорию подмоклого леса, места гнездования птиц. Для разнообразия во время прогулки по маршруту, предоставляются развлечения: пазлы и тропы зверей.

ДОСТОПРИМЕЧАТЕЛЬНОСТИ

Помост Ванево – Сливно и «Помост среди болот»,

Нарвянский Национальный Парк, Курово 10 (Narwiański Park Narodowy Kładka Waniewo – Śliwno i „Kładka wśród bagien”, Kurowo10, 18-204 Kobylin-Borzemy)

Телефон: +48 85 7181417

e-mail: npn@npn.pl, www.npn.pl

Ломжинский Пейзажный Парк Долины Нарева,

Дроздово, ул. Глувна 52 (Łomżyński Park Krajobrazowy Doliny Narwi ul. Główna 52, Drozdowo, 18-421 Piątnica)

Телефон: +48 86 2192175

e-mail: lpkdn.drozdowo@wp.pl, www.lpkdn.wrotapodlasia.pl

Музей Природы в Дроздове,

Дроздово, ул. Глувна 38 (Muzeum Przyrody w Drozdowie ul. Główna 38, Drozdowo, 18-421 Piątnica)

Телефон: +48 86 2192081

e-mail: muzeumdrozdowo@wp.pl, www.muzeum-drozdowo.pl

Велосипедный Маршрут Святовида в Нарвянском Национальном Парке

(Rowerowy Szlak Światowida w NPN)

Кнышинская Пуца

Лесной сад, дендрарий, деревянные кресты, могилы повстанцев, смотровые вышки, познавательные трассы, живописные речные долины – все эти тайны скрывает Кнышинская Пуца. По соседству с бобровыми плотинами можно увидеть ястреба-осоеда а рядом с торфяником место гнездования тетерева. Территорию Кнышинской Пуцы покрывает целая сеть туристических маршрутов, демонстрирующих природные и исторические достоинства этого района.



Силвариум в Почопке, архив. фото Издатель

В **Пейзажный Парк Кнышинской Пуцы** входит территория лесных массивов, тянущихся вдоль речных долин Супрасля и Соколы. Здесь живут зубры, олени, волки, лисы и рыси. В администрации Парка в Супрасле можно посмотреть экспозицию флоры и фауны Кнышинской Пуцы, этнографическую выставку и коллекцию придорожных крестов.

Кнышинская Пуца – это разнородный лесной комплекс, который восхищает достопримечательностями в любое время года. Весной стоит отправиться на **помост в заказнике Кшемянка**, находящийся рядом с местностью Рыбники. Пробуждающаяся из зимнего сна природа, позволяет заметить многочисленные скопления водных источников и разнообразие окружающего пейзажа. Познавательная тропинка ведёт по деревянному помосту и по лесным дорожками. На отрезке протяжённостью 1020 метров размещаются информационные таблицы с занимательными фактами о природе. Летом, у окружённого лесом **озера Комоса**, можно наблюдать за гнездящимися тут зимородками, серыми цаплями и дятлами а осенью – за перелётными птицами: чижиками и снегирями. Зима – это то время, когда в пуце можно услышать крик филина, а на полянах можно увидеть стада величавых зубров.

Особенно интересной формой изучения природы Кнышинской Пуцы является прогулка по **лесному саду Силвариум в Почопке** (ogród leśny Silvarium w Poczopku). Это необыкновенное место очень подходит для семейных и школьных экскурсий а также и для романтических прогулок. Силвариум находится в самом центре Кнышинской Пуцы и притягивает своими достопримечательностями. На его территории находятся: Галерея на Краю Пуцы (мини-музей природы), Стригифориум Strigiforium (дом сов), Пташья Хата, Тропинка (тропа лесных зверей), Аллея Фен-Шуй и отели для насекомых. Есть и пруд и украшающие парк разнообразные мостики, фигуры из дерева и камня а также солнечные часы. Ещё здесь подготовлены специальные места для отдыха.

Любители пешеходных путешествий с удовольствием посетят **Дендрарий (Arboretum) им. Повстанцев 1863 г. в Копной Гуре**. Этот дендропарк стоит посетить всей семьёй. Между разнородными видами деревьев и кустарников находятся скамейки и беседки для туристов а в глубине, спрятанный в густой зелени, стоит деревянный домик, напоминающий избушку Бабы Яги. Рядом с прудом находится детская площадка. В 2013 году рядом с дендрарием было создано **Место Народной**

Памяти в Копной Гуре. Это мемориальное кладбище (некрополь) – в память о погибших борцах за независимость родины. Здесь захоронено 46 воинов, участников ноябрьского восстания (powstanie listopadowe), из подразделения полковника Иосифа Заливского.

Кнышинская Пуца также является свидетелем событий 1863 года, потому по её территории проходит **Маршрут Январского Восстания** (Szlak Powstania Styczniowego). На трассе находятся поля битв, захоронения повстанцев на Горе св. Иоанна и на Взгорье Перечёсы, памятники, Малый Музей Истории Кнышинской Пуцы в Копной Гуре а также Лесная Галерея Резьбы, посвящённая повстанцам с 1863 года. Кроме того, на маршруте находится смотровая вышка и места для отдыха под крышей.

ДОСТОПРИМЕЧАТЕЛЬНОСТИ

Дендрарий им. Повстанцев 1863 года в Копной Гуре,

Лесничество Супрасль, ул. Подсупрасль 8 (Arboretum im. Powstańców 1863 r. w Kopenj Górze, Nadleśnictwo Supraśl, ul. Podsupraśl 8, 16-030 Supraśl)
Телефон: +48 85 7131550
e-mail: suprasl@bialystok.lasy.gov.pl, www.suprasl.bialystok.lasy.gov.pl

Познавательный помост в заказнике Кшемянка,

Лесничество Кнышин, Моньки, ал. Неподлеглости 31 (Kładka przyrodnicza w rezerwacie Krzemianka, Nadleśnictwo Knyszyn, al. Niepodległości 31, 19-101 Mońki)
Телефон: +48 85 7278219
e-mail: knyszyn@bialystok.lasy.gov.pl, www.knyszyn.bialystok.lasy.gov.pl

Природный Парк Кнышинской Пуцы,

Супрасль, ул.Ходаковского 6 (Park Krajobrazowy Puszczy Knyszyńskiej, ul. abp. gen. Chodakowskiego 6, 16-030 Supraśl)
Телефон: +48 85 713785
e-mail: sekretariat@pkpk.pl, www.pkpk.wrotapodlasia.pl

Силвариум в Почорке,

Шудзялово (Silvarium w Poczopku, Poczopek 6D, 16-113 Szudziałowo)
Телефон: +48 85 7229640, +48 85 7229641
e-mail: krynki@bialystok.lasy.gov.pl, www.krynki.bialystok.lasy.gov.pl

Бебжанский Национальный Парк

Изобилие торфяников и болот, окружающих извилистое русло реки, царство лося и множество видов диких пернатых – так можно описать Бебжанский Национальный Парк, самый большой охраняемый парк в Польше. Планируя посещать эти места стоит прихватить с собой бинокль и резиновые сапоги. Путешествуя, от рассвета до заката, по Бебжанскому Национальному Парку, можно увидеть множество разнообразных видов растений и животных. В наблюдении за ними помогают помосты и смотровые вышки. Бобровые плотины, журавлиные ключи – можно постоянно восхищаться природой окрестностей Бебжи, независимо от времени года.



Бебжанский Национальный Парк – разливы Бебжи, фото А. Трояновска

Бебжанский Национальный Парк является самым большим национальным парком в Польше (59223 гектара), он был основан в 1993 году. Под охраной находятся обширные торфяники, натуральные болота и водно-болотные угодья, являющиеся местом бытования около 270 видов птиц. Среди них есть чрезвычайно редкие виды пернатых: вертлявая камышовка, бекас, турухтан, журавль, филин, луговой лунь. Посещая Бебжанский Национальный Парк можно встретить царя здешних болот – лося. Это совсем несложно, поскольку наблюдение облегчают смотровые площадки и вышки а также наблюдательные пункты, которые размещены на сотнях километров туристических маршрутов. **Смотровая терраса в Гонёндзе** (taras widokowy w Goniądzu) – это один из многих пунктов наблюдения. Отсюда расстилается прекрасная живописная панорама Бебжи. Ранней весной, когда берега реки ещё не успевают покрыться густой растительностью а её разливы заселяются стаями птиц, стоит сюда приехать.

Путешествуя по Бебжанскому Национальному Парку нужно посетить **Крепость Осовец** (Twierdza Osowiec), построенную во второй половине XIX века. Этот царский комплекс оборонительных сооружений никогда не был завоёван а сейчас здесь можно посмотреть «зал крика», «тоннель смерти», послушать легенду о Чёрной Даме. Объект можно посещать только с экскурсоводом. Для туристов доступны: Форт 1 Центральный, Форт IV Новый и Музей Крепости Осовец.

Над Бебжанским Национальным Парком стоит характерный болотный запах, слышатся звуки диких животных и птиц а в период птичьих перелётов на небе видны ключи пролетающих журавлей и гусей. Путешествие по 35-километровой **Царской Дороге** гарантирует близкий контакт с бебжанской природой. Здесь прохаживаются лоси, лисы и горностаи – это «хозяйева территории». Вдоль дороги, ведущей из Ласковца до Гонёндза находятся места отдыха и смотровые пункты – вышка на болоте Лавки (Bagno Ławki) и вал Гончаровский (Grobla Honczarowska).

Багно Лавки (Bagno Ławki) – это самая большая открытая заболоченная территория. Её образуют обширные торфяники и низкие луга, тянущиеся по многокилометровой территории. Здесь гнездуют редкие виды птиц: бекасы, вертлявые камышовки и большие кроншнепы. На этой территории обитают болотные совы, змеяеды и ястребы (большие подорлики).

Среди растений можно обратить особое внимание на «польскую орхидею» – башмачок настоящий. В августе на болотах организуются **Бебжанские Сенокосы**. Во время этого мероприятия туристы могут проверить свои возможности в кошении травы при помощи обыкновенной косы и принять участие в Чемпионате по Кошению Болотистых Лугов для Природы.

Недалеко от болота Багно Лавки (Bagno Ławki) находится 3,5 километровый маршрут **познавательная тропинка вал**

Гончаровский (ścieżka edukacyjna Grobla Honczarowska). Вдоль неё растут разнообразные виды деревьев и других растений (калина красная, черёмуха, ясень высокий, орхидея, ирис сибирский, волчегородник). Путешествуя по тропинке можно заметить многочисленные следы диких зверей, даже встретить лося или оленя.

Посещая Бебжанский Национальный Парк можно выбрать другой маршрут для прогулки по **познавательным тропинкам**. На маршруте **тропинка Выдмы** (ścieżki Wydmy), протяжённостью 2,4 км можно посетить самые живописные песчаные дюны, которые тянутся вдоль заболоченных лесов и болотных пространств. На песчаном грунте хорошо видны следы зверей а в наблюдении за ними помогают многочисленные смотровые пункты, в том числе вышка на Велькой Гуре. С её вершины расстилается великолепная панорама на долину Бебжи. Недалеко от Гонёндза находится маршрут **Бжезины Капицкие** (Brzeziny Kapickie), протяжённостью 4,2 км. Его окружают заболоченные леса, с многочисленными бобровыми плотинами. Маршрут заканчивается рядом с деревянной постройкой, откуда можно наблюдать за жизнью диких животных. Стоит обратить внимание на маршрут **тропинка Бялы Гронд** (ścieżka Białą Grąd), обозначенный зелёным цветом. Трасса протяжённостью 3,2 км ведёт по заливным лугам из местности Мсчихи до палаточного поля и смотровой вышки. Чтобы пройти по ней, особенно весной, нужны резиновые сапоги. Здесь можно увидеть разнообразные виды водно-болотных птиц (цапли, гуси, журавли).

Заказник Червоне Багно (rezerwat Czerwone Bagno) – это очередная достопримечательность Бебжанского Национального Парка. Здесь водится множество различных видов растений и животных. В густых лесах, в водно-болотных угодьях и торфяниках живут лоси, олени, косули, волки и рыси. Здесь гнездуют: орлан-белохвост, беркут, малый подорлик. Через заказник проходит пять туристических маршрутов и 700-метровая познавательная тропинка, заканчивающаяся смотровой площадкой.

ДОСТОПРИМЕЧАТЕЛЬНОСТИ

Бебжанский Национальный Парк,

Осовец-Твердза 8, Гонёндз (Biebrzański Park Narodowy Osowiec-Twierdza 8, 19-110 Goniądz)
Телефон: +48 85 7380620, +48 85 7383000 / 233
e-mail: sekretariat@biebrza.org.pl, www.biebrza.org.pl

Твердза (крепость) Осовец,

Гонёндз (Twierdza Osowiec, Osowieckie Towarzystwo Fortyfikacyjne (OTF), Osowiec-Twierdza, 19-110 Goniądz)
Телефон: +48 600941954

Окрестности Сувалок и Августова

Вигерский Национальный Парк – это живописные озера, спрятанные в пуши, прекрасные панорамы с двухсотметровых возвышенностей, сейненские пологие холмы, идеальные для велосипедных путешествий, интересные природные маршруты. Стоит увидеть эти достопримечательности Сувальщины.

Около 70% лесов **Августовской Пуши** составляют сосновые боры. Выделяющиеся сосновые эфирные масла влияют на специфический микроклимат этих мест, который оказывает положительное воздействие на дыхательную систему.

Богатством этой территории также является, находящийся на глубине 482 метров источник минеральной воды Августовянка. Августовская Пуца привлекает туристов своей сетью велосипедных и пешеходных маршрутов. Также здесь проведён



Окрестности г. Сувалки и Августов – Монастырь
Ордена Камальдулов в Виграх, фото Гумовски

конный маршрут. Озера и Августовский Канал способствуют занятиям водным туризмом – сплавами и экскурсионными рейсами.

Северная часть Августовской Пуши – это леса **Вигерского Национального Парка**. Его посещение стоит начать в местности **Кшиве** (Krzywe). Там находится администрация Вигерского Национального Парка и две выставки – природная «Над Виграми» и этнографическая «Сохранить в памяти». На территории прилегающей к зданию дирекции Парка находится детская площадка и информационные стенды а совсем рядом начинается **познавательная тропинка «Лес»** (ścieżka edukacyjna „Las”). Посещение занимает всего один, неполный час. Трасса проходит по разнообразной лесной территории (лиственный, турайный и смешанный лес, болотный и сосновый бор) а также ведёт рядом с археологической площадкой периода каменного века. На расстоянии 800 метров от администрации Вигерского Национального Парка начинается **природная тропинка «Сухары»** (ścieżka przyrodnicza „Suchary”). Её трасса проходит рядом с лесными озёрами (сухарами), через торфяные леса. Здесь можно рассмотреть бобровые плотины и даже увидеть сам процесс их постройки. На маршруте находится смотровая вышка и место для отдыха под навесом.

В пейзаже северной части воеводства преобладают живописные возвышенности, боры и многочисленные озера. Эти территории можно посетить пользуясь **велосипедным маршрутом «По Сейненским Взорьям»** (szlakiem rowerowym „Po Pagórkach Sejneńskich”). Протяжённость этой трассы составляет 35 км, а её начало обозначено в лесу, на восточном берегу озера Вигры. Дальше маршрут ведёт по деревням, среди живописных озёр, соединённых речкой Гремздувкой, рядом с моленными (давними храмами старообрядцев) в местностях Каролин и Гибы и поблизости памятника жертв Августовской Облавы.

Трасса велосипедного маршрута «По Сейненским Взорьям»: Урочище Венгал у озера Вигры – Мачкова Руда – Высоки Мост – Гремздувка – озеро Мьялке – Буда Руска – озеро Юрково – Езёрки – озеро Глухе – Каролин – Покровск – озеро Бяле – озеро Чарне – Версне – озеро Окунево – озеро Герет – Гибы – Поможе – мост на Марыше – Посейнеле – взгорье Гродиско – заказник Поможе – Дегуче – Посейны – Сейны (Uroczysko Węgał nad jez. Wigry – Maćkowa Ruda – Wysoki Most – Gremzdówka – jez. Miałkie – Buda Ruska – jez. Jurkowo – Jezioro – jez. Gluche – Karolin – Pokrowsk – jez. Białe – jez. Czarne – Wierśnie – jez. Okuniewo – jez. Gieret – Giby – Pomorze – most na Marysze – Posejnele – wzgórze Grodzisko – rez. Pomorze – Degucie – Posejny – Sejny)

Посещая север региона нужно посетить **Чисову Гуру** (Góra Cisowa), называемую «сувальская Фудзияма». Эта возвышенность высотой 256 метров является замечательным смотровым пунктом на территорию Сувальского Пейзажного Парка. Отсюда расстила-

ется обширная панорама Впадины Шешупы с многочисленными озёрами, живописными лугами, торфяниками и холмами.

Важной достопримечательностью Сувальского Пейзажного Парка является его поледниковый ландшафт, с речными долинами, скоплениями валунов, ледниковыми озёрами, моренами, камами и озами. Прежде всего привлекает внимание **висячая долина «Гачиска»**, которая имеет интересную геологическую форму рельефа и тянется на протяжении 4 км, на высоте 10 метров над уровнем реки Чёрная Ганча. Живописный ландшафт окружающий висячую долину удобнее всего рассматривать с познавательной тропинки **«Долиной Чёрной Ганчи»** или с озового бугра в пейзажно-геологическом заказнике **Валуны «Баханово»** (Głazowisko, Bachanowo”). На территории занимающей поверхность 0,98 гектаров находится около 10 тысяч валунов разной величины, перенесённых сюда из Скандинавии ледниковым цитом десятки тысяч лет тому назад. Среди них гранитные валуны, гнейсы, песчаник, известняк, базальты, риолиты. По своему периметру самый большой валун составляет около 8 метров. Валуны располагаются на четырёх террасах в русле Чёрной Ганчи, на дне долины, 10 метров над руслом реки и 25 метров над уровнем воды. Это скопление является редким примером поледникового пейзажа, потому в 1972 году здесь был основан природный заказник. Поледниковые валуны можно также увидеть в **заказнике Рутка** (rezerwat Rutka), на познавательной тропинке «Скалы и минералы» Сувальского Пейзажного Парка (трасса длиной 1,1 км) и в **заказнике Валуны Лопуховские** (rezerwat Głazowisko Łopuchowskie), находящимся между озером Ханча и местностью Лопухово. Тут скопления валунов занимают поверхность площадью 16 гектаров.

По территории Сувальского Пейзажного Парка ведёт много познавательных тропинок а также пешеходных и велосипедных маршрутов. Посещение Сувальского Пейзажного Парка стоит начинать в дирекции Парка в Туртуле. Тут находится пункт туристической информации, пункт проката велосипедов, беговых лыж, и оснащения для отдыха на воде.

ДОСТОПРИМЕЧАТЕЛЬНОСТИ

Сувальский Пейзажный Парк,

Малесовизна 24, Еленево (Suwałski Park Krajobrazowy, Malesowizna 24, 16-404 Jeleniewo)
Телефон: +48 87 5691801
e-mail: turtulspk@gmail.com, www.spk.org.pl

Вигерский Национальный Парк,

Сувалки, Кшиве 82 (Wigierski Park Narodowy, Krzywe 82, 16-400 Suwałki)
Телефон: +48 87 5666322
e-mail: wigry_pn@su.onet.pl, www.wigry.org.pl

SERTYFIKOWANE PUNKTY

WYKAZ INFORMACJI

Augustów, CIT, rynek Zygmunta Augusta 44, tel. +48 87 6432883, it@urzed.augustow.pl
Białowieża, PIT BPN, ul. Park Pałacowy 11, tel. +48 85 6812901, info@bpn.com.pl
Białowieża, PIT PTTK, ul. Kolejowa 17, tel. +48 85 6812295, pttk@pttk.bialowieza.pl
Białystok, CIT, ul. Odeska 1, tel. +48 85 7326831, cit@podlaskieit.pl
Białystok, PIT przy SSM „Podlasie”, al. Piłsudskiego 7B, tel. +48 85 652 42 50, ssm@hostelpodlasie.pl
Choroszcz, PIT przy MGCKiS, ul. Sienkiewicza 29, tel. +48 85 7191431, kultura@choroszcz.pl
Ciechanowiec, PIT, pl. 3 Maja 31, tel. +48 507793404, it@ciechanowiec.pl
Czarna Białostocka, PIT przy UM, ul. Torowa 9, tel. +48 85 7102281, promocja@czarnabialostocka.pl
Drohiczyń, PIT przy MGOK, ul. Kraszewskiego 13, tel. +48 85 6557069, info.drohiczyn@interia.pl
Goniądz, PIT „Dolina Biebrzy”, Wroceń 44, tel. +48 603078051, +48 691540162, biuro@dolinabiebrzy.pl
Hajnówka, CIT Regionu Puszczy Białowieskiej, ul. 3 Maja 45, tel. +48 85 6825141, biuro@lot.bialowieza.pl
Jeleniewo, PIT SPK, Malesowizna 24, tel. +48 87 5691801, turtulspk@gmail.com
Kleszczewo, PIT przy MOKSiR, ul. 3 Maja 19, tel. +48 85 6818054, moksirkleszczewo@gmail.com
Knyszyn, CIT, Rynek 39, tel. +48 85 7279988, cit@knyszyn.pl
Kuriany, CIT „Kajar”, Kuriany 6, tel. +48 664442070, cit@turystycznepodlasie.pl
Lipsk, PIT przy MGOK, Rynek 23, tel. +48 87 6423586, mgok@lipsk.pl
Łomża, PIT „Pamiętki z Łomży”, ul. Stary Rynek, tel. +48 692892063, pamiatkizlomzy@gmail.com
Mielnik, PIT przy GOKSiR – Muzeum w Mielniku, ul. Brzeska 71, tel. +48 85 6577100, it@mielnik.com.pl
Narewka, PIT, ul. Hajnowska 33, tel. +48 85 6858062, rezerwacja@stanica.narewka.pl
Osowiec-Twierdza, PIT BPN, Osowiec-Twierdza 8, tel. +48 85 7383035, it@biebrza.org.pl
Piątka, PIT ŁPK Doliny Narwi, ul. Główna 52, tel. +48 86 2192175, lpkdn.drozdowo@wp.pl
Plaska, CIT, Plaska 57A, tel. +48 722040565, +48 534554700, gok@plaska.pl
Siemiatycze, Biuro Promocji Powiatu Siemiatyckiego, ul. Legionów Piłsudskiego 3, +48 85 6555856, promocja@siemiatycze.pl
Siemiatycze, PIT przy MOSiR, ul. Nadrzeczna 29, tel. +48 85 656 10 44, mosir_siemiatycze@siemiatycze.eu
Supraśl, PIT „Bukowisko”, ul. Piłsudskiego 64, tel. +48 85 7102470, turystyka@powiatbialostocki.pl
Supraśl, PIT PKPK, ul. Chodakowskiego 6, tel. +48 85 7183785, sekretariat@pkpk.pl
Suwałki, CIT, ul. ks. Hamerszmity 16, tel. +48 87 566 20 79, cit@um.suwalki.pl
Suwałki, CIT WPN, Krzywe 82, tel. +48 87 5632562, turystyka@wigry.org.pl
Suwałki, PIT przy Muzeum Wigier WPN, Stary Folwark 50, tel. +48 87 5630152, muzeum.wpn@wigry.org.pl
Sztabin, PIT przy OW „Biebrza 24”, ul. Polna 50, tel. +48 87 6412179, biuro@biebrza24.pl
Waniewo, CIT, Waniewo 22, gm. Sokoły, tel. +48 500192858, it.waniewo@op.pl